



EXPOSICIÓ TEMPORAL

SOM AQUÍ! Les dones en el disseny. 1900 - Avui

Del 5 d'octubre de 2023 al 7 de gener de 2024 – Disseny Hub Barcelona

EXPOSICIÓ AL
DISSENY HUB
BARCELONA

**SOM
AQUÍ!**

Les dones en el disseny
1900 – Avui

05.10.23
07.01.24

DOSSIER DE PREMSA



SOM AQUÍ! Les dones en el disseny. 1900 - Avui

Del 5 d'octubre de 2023 al 7 de gener de 2024, Disseny Hub Barcelona

INTRODUCCIÓ

Del **5 d'octubre de 2023 al 7 de gener de 2024** es podrà veure al Disseny Hub Barcelona "**Som aquí! Les dones en el disseny. 1900 – Avui**", una exposició produïda pel **Vitra Design Museum** de Weil am Rhein (Alemanya) i ampliada pel **Disseny Hub Barcelona (DHub)**. La mostra ofereix un estudi crític sobre els èxits i les condicions de treball de les dones que han treballat en el món del disseny des de principis del moviment modern fins a l'actualitat.

La mostra recull objectes creats per dones en diferents àmbits del disseny: mobles, il·luminació, disseny gràfic, joieria o ceràmica. I inclou des d'objectes que s'han convertit en icones de la història del disseny fins a treballs poc coneguts. Des de protagonistes de la modernitat com **Eileen Gray, Charlotte Perriand, Lilly Reich i Clara Porset**, fins a líders empresarials com **Florence Knoll i Armi Ratia**, passant per figures com l'activista social **Jane Addams**. La contemporaneïtat i les perspectives de futur estan representades per dissenyadores com **Matali Crasset, Patricia Urquiola, Julia Lohmann**, i també pels col·lectius **Matri-Archi(ecture) i Futuress**. La majoria de les obres internacionals que s'hi exposen procedeixen de la col·lecció del Vitra Design Museum, mentre que les locals pertanyen al Museu del Disseny i un número reduït són préstecs.

El resultat és una exposició que **posa llum sobre les contribucions que han fet històricament les dones** al disseny modern, tant a nivell creatiu com comercial, i que no han estat reconegudes als llibres d'història del disseny. Amb la voluntat de **revertir aquesta invisibilització femenina**, "Som aquí! Les dones en el disseny, 1900 - Avui" revisa la història del disseny tal i com ens l'han explicada fins ara. I n'exposa/en proposa una de nova, amb múltiples veus, més plural i inclusiva.

En aquest sentit, la mostra investiga qüestions com ara les **estructures patriarcals en el relat de la història del disseny**. Demostra que les dones han arribat lluny, però també recorda que encara hi ha termes per negociar abans que la igualtat d'oportunitats no sigui una realitat. Més enllà de tractar el paper de les dones en el disseny, aquesta anàlisi convida a **reflexionar sobre en quin punt estem pel que fa al disseny**: com es definia el disseny en el passat i com volem definir-lo avui.



L'aportació del DHub: les pioneres espanyoles i les dones com a subjecte del disseny

La proposta del Vitra Design Museum, comissariada per **Viviane Stappmanns**, **Nina Steinmüller** i **Susanne Graner** i que ja ha itinerat per altres museus com ara el **Kunsthall Rotterdam** holandès o el **Gewerbemuseum Winterthur** suís, aporta una mirada àmplia del context social en el que han treballat les dones en el disseny. Al panorama internacional se suma l'aportació del DHub amb les col·leccions del Museu del Disseny, centrada en el cas espanyol i comissariada per **Teresa Bastardes**, **Isabel Cendoya** i **Isabel Fernández del Moral**, de l'equip de Col·leccions del Museu.

Aquesta ampliació parteix d'un **projecte de recerca** que analitza les particularitats socials i polítiques d'Espanya al segle XX, marcades per una Guerra Civil i una dictadura que van suposar un trencament amb la modernitat i van reprimir el paper de la dona. A partir de les dècades dels anys 60 i 70, però sobretot a partir dels anys 80, es va produir una reactivació del disseny modern. Però les dones que hi van treballar en aquella època han estat invisibilitzades en la historiografia. L'exposició **reivindica aquestes pioneres** del disseny a l'Estat Espanyol.

La recerca s'ha fet a partir de bibliografia sobre el tema, molt escassa, dels arxius de les associacions del FAD ADI i ADG, i sobretot a partir del **buidatge del fons de les col·leccions del Museu**. Aquesta cerca va portar a descobrir dissenyadores sovint amagades enmig d'un equip preeminentment masculí o darrere del marit, d'altres que si bé han estat treballant més de 40 anys, ho han fet des de la discreció i, d'altres, que si bé eren conegudes, no se'ls hi havia parat suficient atenció. Les **entrevistes personals** amb aquestes dissenyadores han ajudat a conèixer les condicions de treball i arribar a altres dissenyadores i a localitzar peces que no estaven a la col·lecció del museu. De fet, aconseguir els objectes ha estat una de les dificultats a l'hora de plantejar l'exposició, donat que a la col·lecció algunes d'aquestes dones estaven escassament representades. En aquest sentit, la recerca també ha revertit en un **increment patrimonial** del Museu.

El resultat de la recerca s'ha concretat en un àmbit de l'exposició que recull 69 peces i **56 dones** que van treballar entre 1960 i 1990, majoritàriament a Barcelona -tot i que també hi ha representats alguns altres territoris de l'Estat- i que constituïen un **col·lectiu sovint activista, reivindicatiu i col·laboratiu**. La trajectòria vital i professional d'aquestes dissenyadores inclou realitats molt diferents: algunes han estat dissenyadores reconegudes, altres han seguit trajectòries artístiques o altres s'han dedicat a la recerca i la docència, per citar alguns exemples.



Una altra línia de treball de la recerca realitzada al Museu, en el terreny de la contemporaneïtat, analitza com el disseny ha inclòs la **dona com a subjecte destinatari de les seves creacions**. Aquest anàlisi es concreta en una selecció d'**una trentena de projectes que tracten de temes tradicionalment associats a les dones, com la maternitat, la menstruació o la violència de gènere, amb la voluntat de transmetre que, aquests "temes de dones", ho són de tothom**. Alguns d'ells són objectes que responen a una necessitat pràctica, mentre que altres són treballs més artístics i reivindicatius.

El resultat del projecte de recerca, que constitueix només un inici de la investigació en aquest àmbit, ha estat la **visibilització d'aquelles pioneres que van obrir camí a les dissenyadores actuals, així com donar-los veu i un merescut espai a la història del disseny**, a més de la **visibilització** dels temes que afecten directament les dones de manera que se les tingui en compte. Per altra banda ha representat l'increment **de les col·leccions del museu amb peces representatives corresponents als dos àmbits de l'exposició proposats en aquesta ampliació**, complint així alguns dels objectius del Pla de Gènere de la institució, que pretén incentivar projectes que tracten el disseny amb perspectiva de gènere. En total, les peces de nou increment són 64, mentre que les de fons existent són 28 i els préstecs, 11.

Número de peces exposades: 427

Àmbit 1: Reforma i revolució. 1900-1930, 80 peces

Àmbit 2: Pioneres del moviment modern. 1920-1950, 68 peces

Àmbit 3: En marxa. 1950-1990, 100 peces

Àmbit 4: Nosaltres també hi érem! 1960-1990, 69 peces

Préstecs	4
Fons existent	20
Nou increment	45

Àmbit 5: Coses de dones, coses de tothom. 1900-avui, 33 projectes

Préstecs	7
Fons existent	8
Nou increment	19

Àmbit 6: Una mirada panoràmica. 1900-avui, 77 peces



ÀMBITS DE L'EXPOSICIÓ

Àmbit 1: Reforma i revolució. 1900-1930

Una instal·lació amb material audiovisual introdueix al visitant en una època de canvis que van ser fonamentals per al disseny i per a les dones. A mesura que s'accelerava la industrialització, el disseny va sorgir com una professió amb dret propi. A la vegada, el moviment feminista va donar fruits amb el sufragi universal i l'obertura de portes per a les dones en molts terrenys com ara l'universitari. Moltes dones es van unir a escoles i comunitats reformistes impulsades per artistes d'avantguarda. No obstant això, la pràctica del disseny continuava marcada per un fort prejudici que vinculava el gènere amb habilitats i capacitats específiques.

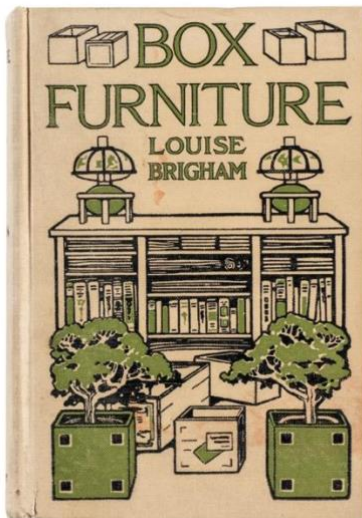
Aquest àmbit també recull cartells i fulletons sobre el dret de vot de les dones que il·lustren la importància que va tenir el disseny en la difusió del moviment feminista. En una època en la què la publicitat comercial començava a descobrir les avantatges del disseny professional, les sufragistes britàniques van aconseguir crear una identitat per al moviment que va ajudar a difondre el missatge arreu. L'editora de la publicació 'Votes for Women', Emmeline Pethick-Lawrence (1867-1954), va dissenyar l'any 1908 l'esquema de colors per a les banderes i insígnies sufragistes: blanc per la puresa, púrpura per la dignitat, verd per l'esperança. Això i els seus característics vestits blancs els feien projectar una imatge elegant i tenir un fort impacte en les imatges en blanc i negre dels mitjans de comunicació de masses.

A més, es pot veure el treball de dones com ara Jane Addams, Ellen Gates Starr o Louise Brigham, que des de finals del segle XIX van impulsar iniciatives que es podrien qualificar com de 'disseny social'. Les dues primeres van crear un centre comunitari a una de les zones més castigades de Chicago, mentre que Brigham va dissenyar instruccions per fabricar mobles casolans amb materials barats i es va convertir en una de les pioneres del bricolatge. Per altra banda, aquest àmbit també mostra les primeres exposicions dedicades a la vida i obra de les dones com ara l'Exposició Universal de Viena de 1873. Aquestes mostres solien centrar-se en tasques d'agulla i altres oficis que s'ajustaven als ideals de feminitat de classe mitjana i presentaven carreres centrades en la família o el treball social. Algunes revistes com ara 'Welt der Frau' (El món de la dona), van començar a abordar amb cautela qüestions polítiques plantejades pel moviment feminista, tot i que s'ocupaven sobretot de la cura dels nens, feines domèstiques i consells de moda.

Per últim, el primer àmbit de l'exposició reconeix la feina de les dones que van treballar en escoles i tallers com la Wiener Werkstätte o el Deutsche Werkstätten Hellerau de Dresde, que defensaven la reforma social i el disseny com eines per contrarestar l'acceleració de la industrialització, criticaven la producció massiva d'articles de qualitat inferior i proposaven la unió de les arts i els oficis per produir objectes bells i ben fets.



Article de premsa sobre una protesta sufragista a la Cambra dels Comuns, a: The Daily Mirror, Londres, 27 d'abril de 1906
© The British Library Board



Louise Brigham, Box Furniture. How to Make a Hundred Useful Articles for the Home, 1919, foto: Vitra Design Museum



Alma Siedhoff-Buscher, Bauhaus Bauspiel, 1923 (2015)
© Naef Spiele, Schweiz, foto: Heiko Hillig



Loheland photo workshop: Jump (Montage), c. 1930,
foto: Loheland-Archiv, Künzell

Àmbit 2: Pioneres del moviment modern. 1920-1950

El segon àmbit de l'exposició reconeix el paper de dones europees o nord-americanes que, després de formar-se i accedir a noves opcions professionals en el camp de l'arquitectura i el disseny, es van fer un nom a escala internacional en un món encara molt dominat pels patrons patriarcals. Algunes d'elles van participar en la creació d'obres conjuntes, però han estat eclipsades pels seus companys perquè les convencions han preferit presentar a les dones com ajudants dels homes. Algunes poques van treballar amb total independència. Altres van crear obres emblemàtiques tot i que no van buscar protagonisme públic.

A l'exposició es poden veure obres de dissenyadores que van crear peces icòniques com ara Lilly Reich, Charlotte Perriand, Eileen Gray, Aino Aalto, Ray Eames o Flora Steiger-Crawford. També emprenedores del segment del luxe, així com altres emprenedores influents en el món del disseny com Florence Knoll, Estric Ericson o Maire Gullichsen. Aquest àmbit també presenta la feina de dues ceramistes que van treballar durant la primera meitat del segle XX, però que van trigar molt en rebre el reconeixement que mereixien: Eva Zeisel i Trude Petri.



Aino Aalto, Bølgeblikk glas series, 1932
© Vitra Design Museum, foto: Andreas Sütterlin



Berenice Abbott, retrat d'Eileen Gray, 1927, imatge de projecció
© National Museum of Ireland



Eileen Gray, Untitled / Dressing cabinet for the Tempe a Pailla house, 1932-34
© Vitra Design Museum, foto: Jürgen Hans



Charlotte Perriand, ca. 1929, imatge de projecció
© Archives Charlotte Perriand, Paris, foto: Norman Rice



Charlotte Perriand, Untitled / Bibliothèque Tunisie, 1952
© Vitra Design Museum, foto: Jürgen Hans, © VG Bild-Kunst



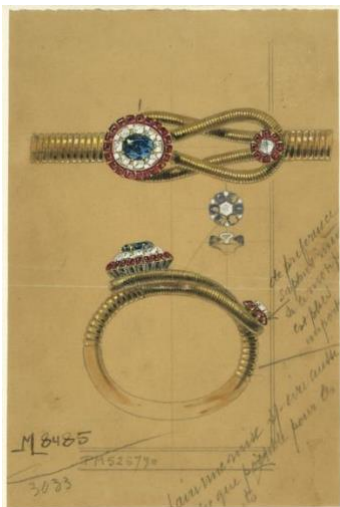
Clara Porset amb una maqueta d'una taula de taula, c. 1952, imatge de projecció, foto: Elizabeth Timberman. Esther McCoy papers, Archives of American Art, Smithsonian Institution



Clara Porset, Butaque, 1948
© Vitra Design Museum, foto: Jürgen Hans



Ray Eames treballant a una maqueta, 1950, imatge de projecció,
© Eames Office LLC



Disseny per a un braçalet Cartier, Paris, 1950,
Archives Cartier Paris © Cartier

Àmbit 3: En marxa. 1950-1990

El tercer àmbit analitza una època en la que el disseny i l'arquitectura van experimentar una dinàmica sense precedents. El progrés tècnic va suscitar l'esperança d'una nova societat en la que la gent viuria còmodament en edificis moderns, lluminosos, equipats amb electrodomèstics pràctics i replets de bens de consum. Això es va traduir en una època de molta feina per als dissenyadors. En aquella època, moltes dones es van establir en àmbits tradicionalment masculins com l'arquitectura, el disseny de mobles o el món acadèmic. A més, el cicle de producció de mercaderies i bens depenia de les dones, però només com a consumidores i no com a productores o creadores. Aquesta ambigüitat es pot apreciar al material que s'hi exposa sobre la Swiss Exhibition for Women's Work SAFFA, celebrada a Zúric l'any 1958. L'estrena de l'exposició trenta anys abans a Berna havia estat impulsada pel moviment sufragista. No obstant això, l'edició de Zúric del 1958 va promoure una imatge conservadora de la dona, consolidant el clixé de que existien ocupacions més femenines i menys femenines. Un equip especialment seleccionat d'arquitectes i artistes va dissenyar el recinte i els edificis en els que es mostraven les feines "típiques" de dones com els de mestra o infermera. Un altre tema de la mostra era la llar, amb una torre residencial i maquetes de cases que intentaven conciliar la tradició amb la modernitat i presentaven la llar com l'esfera pròpia de la dona.

En aquest àmbit també es mostra la feina d'algunes dones dissenyadores que van convertir l'estereotip de mestressa de casa que cuida la família i manté la llar neta i ordenada en carreres d'èxit. Si el cànon del disseny les ignora en gran mesura no és només perquè el seu treball es considera sovint de caràcter "femení". L'exposició destaca figures com les de Brownie Wise, que no va dissenyar els icònics recipients de Tupperware, però sí que va inventar l'innovador sistema de comercialització del producte amb festes a domicili, o Enid Seenev, ceramista creadora de la vaixel·la Homemaker, un èxit de vendes als anys 50.

A més, s'hi pot veure material d'exposicions com la Neues Wohnen, organitzada el 1949 a Colònia pel Werkbund, o la Britain Can Make It, celebrada a Londres l'any 1946. Aquestes mostres van donar a conèixer el disseny modern a un públic molt ampli.

Un altre dels aspectes que presenta el tercer àmbit és el de les dones dissenyadores que feien tasques docents a més de treballar creativament. És el cas de Gunta Stölzl, la primera dona que va dirigir un taller de la Bauhaus, el de teixit. O el de Lucia DeRespini, una de les primeres dones llicenciades en disseny industrial en el Pratt Institute de Nova York, que va esdevenir també una de les primeres professores del centre.

Aquest àmbit també mostra la realitat de l'època en els països socialistes europeus. En aquests, les dones han de participar en la vida pública i en la producció de bens i mercaderies, però moltes treballadores també s'havien d'ocupar de la família i la llar, a més d'organitzar l'abastiment en un context d'escassetat constant. La ideologia també impera en el disseny, definit com una tasca col·lectiva. Per això, les dissenyadores treballen en instituts públics o agrupacions industrials, i les carreres independents són escasses.

A més, es repassa la trajectòria de parelles, en l'àmbit del negoci i en la vida privada, que dissenyen en estreta col·laboració. Per exemple, Trix i Robert Hausmann o Lella i Massimo Vignelli són parelles de socis que projecten una imatge conjunta, ha hagut de passar molt de temps perquè es reconegui la participació de les dissenyadores en l'èxit de la societat.

Per altra banda, es remarca el paper de dues empresàries claus per a l'expansió del disseny a l'època a una i altra banda de l'Atlàntic. Des de les seves empreses, Maddalena de Padova i Florence Knoll van contribuir a consolidar els noms d'arquitectes i dissenyadors com ara Ludwig Mies van der Rohe, Harry Bertoia o Achille Castiglioni entre el públic. També s'analitza el cas d'Armi Ratia, cofundadora de Marimekko, una companyia tèxtil finlandesa que va marcar una època gràcies als seus estampats alegres i colorits.



Anunci de la butaca Karelia, de Liisi Beckmann, 1969
Cortesia de Zanotta SpA – Itàlia



Cini Boeri, Tomu Katayanagi Ghost, 1987
© Vitra Design Museum, foto: Jürgen Hans



Nanda Vigo 1985 amb els seus dissenys: Light Tree (1984) and Cronotopo (1964). Foto: Gabriele Basilico, cortesia de l'Archivio Nanda Vigo, Milà



Sheila Levrant de Bretteville, Women in Design – The Next Decade, 1975,
© Sheila Levrant de Bretteville



Lina Bo Bardi, tamboret per al Centre SESC Pompeia, São Paulo,
1979/80
© Vitra Design Museum, foto: Andreas Sütterlin, © VG Bild-Kunst,



Les "Damisels del Disseny" de GM, fotografiades c. 1955. Des de l'esquerra: S. Vanderbilt, R. Glennie, M. Ford Pohlman, H. Earl, J. Linder, S. Logyear, P. Sauer. Cortesia de General Motors Design Archive & Special Collections



Grete Jalk, No. 9-1 / GJ Chair, 1963
© Vitra Design Museum, foto: Jürgen Hans



Cartell de la Schweizerische Ausstellung für Frauenarbeit (Swiss Exhibition for Women's Work), SAFFA, Zurich, 1958, dissenyat per Nelly Rudin Plakatsammlung Schule für Gestaltung Basel, Copyright for Nelly Rudin: © VGBild-Kunst



Hedwig Bollhagen, Vasos. Peces individuals i de mostra, dècada dels 1950 i 1960. Foto: Christoph Sillem



Greta von Nessen, llum de taula Anywhere, 1952,
© Vitra Design Museum, foto: Andreas Jung

Àmbit 4: Nosaltres també hi érem! 1960-1990

El quart àmbit, fruit d'una investigació del Museu del Disseny, se centra en el cas d'Espanya, on la Guerra Civil i el règim dictatorial posterior van marcar negativament tant els drets de les dones com l'evolució del disseny modern. No obstant això, a partir de la dècada dels anys 1960 es van donar les condicions socials per a un recomençament de molts aspectes de la cultura i la societat, entre ells el disseny. S'inicia la formació reglada especialitzada, es formen les primeres organitzacions professionals i sorgeixen empreses i botigues de comercialització d'aquest nou disseny modern. Paral·lelament, la segona onada del feminisme aconsegueix introduir-se al país.

En aquest context, les dones s'incorporen a les escoles i al món professional del disseny de manera significativa. Però la història les ha relegades a un segon pla. Aquest àmbit recull biografies i obres de 56 dissenyadores de perfils professionals molt diferents, que van participar activament per canviar la imatge gris de la societat de l'època.

La mostra vol ser un reconeixement a les pioneres del disseny a casa nostra, l'inici d'una recerca que ha de continuar, i que té la voluntat de mirar la història del disseny tenint en compte també les dones.



Lourdes Humet Cienfuegos-Jovellanos i Mayte Matutes (PAM 2)
Butaca *Sabossababosa*, 1971 (edició del 1974)
Producció Mòdulo Muebles, Barcelona
Teixit de punt de polièster, ribet de napa i farcit de porex (poliestirè expandit)
57 x 80 x 115 cm
Donació Lourdes Humet, 2023
MDB 16.274
Fotografia: Estudio Rafael Vargas



Toni Miserachs
Cartell *Fabra 1868/1968*
1969
Barcelona
Paper
38,5 x 29,9 cm
Donació Toni Miserachs, 2016
MDB 356
Fotografia: Xavi Padrós



Fina Rifà i Anton Font
Joguina *Carrilet* c. 1968
Producció Didó, Barcelona
Fusta natural i tintada
12 x 14 x 8,5 cm cada vagó
Donació família Bonet Peitx
Fotografia: MDB



Rosa Vila-Abadal, Xavier Bulbena i Jordi Marcet
Setrilleres i saler, 1972
Producció AM Terrissaires, Vic
Argila vermella tornejada, engalba i esmalt transparent,
coccí a 1.020 °C
Donació Rosa Vila-Abadal, 2023
MDB 16.354-16.357
Fotografia: Xavi Padrós



Margarita Sala Gaschen
Joc de cafè , 1982
Producció bedre, La Roca del Vallès
Porcellana
Donació Margarita Sala, 2023
MDB 16.371
Fotografia: Xavi Padrós



Mercedes Azúa
Cartell *Peter Behrens i la AEG 1907-1914*, 1980
Col·legi Oficial d'Arquitectes de Catalunya, Barcelona
Paper
63,6 x 48,2 cm
Donació Fundació Comunicació Gràfica, 2019
MDB 7.235
Fotografia: Xavi Padrós



Lola Castelló
Cadeira *Nit*, 1986
Producció Punt Mobles, SL, València
Estructura de fusta lacada a porus obert i tapisseria d'Alcàntara
80 x 45,5 x 49 cm
Donació Lola Castelló, 2023
MDB 16.378
Fotografia: Estudio Rafael Vargas



Nancy Robbins
Llum de taula *Bombon*, 1988
Producció Vapor, Barcelona
Planxa de metall
14,5 x 10,5 diàm. cm
Donació Nancy Robbins, 2022
MDB 15.424
Fotografia: Estudio Rafael Vargas

Àmbit 5: Coses de dones, coses de tothom. 1900-avui

L'àmbit 5, també produït pel Museu del Disseny, analitza si el disseny està fent prou per incloure la dona com a subjecte de les seves creacions i, d'aquesta manera, aportar solucions a les necessitats femenines. En aquest sentit, es recullen una trentena de projectes que, des de l'art o el disseny, reivindiquen realitats vinculades específicament a les dones: la menstruació, la maternitat, la violència de gènere, la sexualitat, la malaltia i també l'empoderament. Són temes sovint considerats tabús, ocultats o fins i tot banalitzats.

De fet, l'exposició ha volgut donar veu a les dones, visibilitzar i normalitzar determinades qüestions per contribuir a la conscienciació de que les "coses de dones" afecten al conjunt de la societat i, per tant, són "coses de tothom".



Pegat Anna Bonny
2016
Noelia Morales Gil
Model Ought!
Producció LRV Studio, París, 2019
Fotografia Marçal Vaquer
Préstec Noelia Morales Gil



Cartells GUAAAAAPA!
2009
Germinal Comunicación (Disseny i direcció creativa: Jorge Martínez)
Barcelona
Paper
65,1 × 49,5 cm
Donació ADG - FAD, 2016
MDB 913-916
Fotografia: Xavi Padrós



Coños
2020
Karine Pascual (ceràmica) i Carmen Vargas (pintura)
València
Majòlica, pigment, impressió digital i fusta
25 × 25 cm (cadascuna)
Donació Karine Pascual i Carmen Vargas, 2023
MDB



Campanya En Negro Contra as Violencias
2015-actualitat
Uqui Permui
Donació Uqui Permui, 2023
MDB



Calces absorbents Cocoro
Model Hípster V YOUNG BOLD, 2021
Cocoro (Eva Polío, Cristina Torres, Laida Memba, Clara Guasch) i Cocoro i equip de producte de Cocorointim
Capa exterior de cotó orgànic i elastà, pont de fibres naturals, polièster (lliure de PUL) i cotó orgànic; cintureta de poliamida, PES i elastà
Producció Cocorointim, Barcelona
Donació Cocorointim, 2022
MDB 15.739



Samarreta Nudista
2015
teta & teta
Producció teta & teta, la Coruña
Gènere de punt de cotó pintat a mà
Donació teta & teta, 2023
MDB
Fotografia: Angélica Dass FALTA



Burka
2015
Cristina Guzmán Traver
Refractari, òxids i esmalts
17 × 19 × 8 cm
Donació Cristina Guzmán, 2023
MDB



Àmbit 6: Una mirada panoràmica. 1900-avui

Molts estudis de disseny avui dia estan dirigits per dones que treballen amb el seu propi nom. El seu camp d'acció avarca des del disseny industrial tradicional fins al disseny social, àmbit en el qual aborden qüestions complexes socials i humanitàries. Això podria fer pensar que la vinculació entre capacitat i creativitat i el gènere ha quedat enrere. En realitat, però, una nova onada de feminisme sorgida a principis del nou mil·lenni ha posat de manifest pràctiques massa injustes: des de la diferència salarial entre homes i dones fins a la diversitat. Reclamar un espai igualitari per a les dones en tallers, consells d'administració i llibres d'història és només un dels aspectes del repte que la societat té al davant, ja que hem de demostrar els nostres valors a un nivell encara molt més essencial. Això suscita preguntes importants en el món del disseny: hem tingut una mirada massa limitada, massa eurocèntrica i no prou inclusiva? En aquest sentit, els debats sobre disseny i feminisme poden aportar idees i inspiració per a una nova pràctica del disseny, que tracti amb cura els valors culturals i ecològics, que pensi amb originalitat i es basi en la col·laboració i el plaer de la invenció. Això és precisament el que fan avui moltes dissenyadores.

Aquest àmbit analitza la nova realitat del disseny, una professió cada cop més complexa i multifacètica, menys sobre la forma de les coses i més sobre reunir diferents àrees d'investigació per proporcionar solucions innovadores i respostes de vegades provocatives als reptes presents i futurs. Una nova realitat en la que són fonamentals la visió i l'esperit d'equip, qualitats que caracteritzen a les dones dissenyadores en els últims anys. També exposa el cas de dissenyadores que fan avançar el disseny de la mà de la innovació, que examinen i reconsideren com es fabriquen les matèries primeres, com operen les empreses i com funciona la producció. Reviuen la fabricació tradicional amb la recuperació de tècniques i materials, combinats amb invents propis. O altres que han revisat formes i materials dels objectes quotidians assenyalant un camí cap a un enfocament del disseny més divers, integrador i obert.

Aquest darrer àmbit recull peces de reconegudes dissenyadores i arquitectes com ara Neri Oxman, Julia Lohmann, Christien Meindertsma, Hella Jongerius, Matali Crasset, Patricia Urquiola o Inga Sempé, així com iniciatives, projectes de recerca i xarxes com ara Of Common Interest o Matri(architecture).



Patricia Urquiola, Shimmer, 2019
© Vitra Design Museum, foto: Andreas Sütterlin



Christien Meindertsma amb la cadira Flax, 2015 © Studio Aandacht



Barbara Kruger, Untitled (Kiss), Tamboret 60, 2019 (Design Alvar Aalto)
© Vitra Design Museum, foto: Andreas Sütterlin, © VG Bild-Kunst, Bonn 2021



Faye Toogood, Roly Poly, 2018
© Vitra Design Museum, foto: Andreas Sütterlin



Il·lustració de la Plataforma feminista Futuress, 2021, © Maria Júlia Rêgo



Activitats Dones x Disseny x Dones

En el marc de l'exposició *Som aquí! Les dones en el disseny. 1900 –Avui*

1

FORMAT: ENTREVISTES

Parlen les pioneres del disseny

Entrevistes obertes al públic on es conversarà en clau de gènere amb algunes de les pioneres del disseny presents a l'exposició, explorant els reptes, el llegat i les fites que aquestes generacions van assolir. Aquestes entrevistes s'incorporaran al fons de memòria oral del Centre de Documentació del Disseny Hub Barcelona, com a part de la tasca de recerca i documentació que s'està fent per preservar aquesta valuosa memòria del disseny local.

Dijous, 5 d'octubre (11 h): entrevistes a Marisa Gallén, Sandra Figuerola i Lola Castelló*

Dimarts, 17 d'octubre: entrevistes a Ana Zelich, Mont Marsà i Pepa Estrada

Dimecres, 18 d'octubre: entrevistes a Mireia Riera, Montse Padrós i Nani Marquina

Dimarts, 24 d'octubre: entrevistes a Loni Geest i Eugènia Vidal

Dimecres, 25 d'octubre: entrevistes a Agnès Padrós, Rosa Vila-Abadal i Núria Pié

Moderades per Patricia Escalona d'Agència Letraherida

Lloc: Espai de Coneixement de l'exposició - Sala A, 18.30 h

*Centre de Documentació (sessió restringida)

Activitat gratuïta. Aforament limitat

2

FORMAT: CONFERÈNCIA

Promeses feministes en moviment. Les pràctiques feministes del disseny, les seves polítiques i reptes

A càrrec de **Maya Ober**, antropòloga, dissenyadora, docent i co-directora de la plataforma feminista sobre polítiques de disseny *Futuress*

L'omnipresència del disseny com a fenomen sociopolític i cultural complex modela el món a través de diversos actors, pràctiques, formes i ideologies, sovint creant entorns violents i reproduint violència sistèmica. No obstant això, el disseny també posseeix el potencial de crear els mons que podrien ser, carregats amb l'aspiració transformadora de canvi, una promesa. Com assenyala la filòsofa Florència Angiletta, els feminismes també representen una zona de promeses, una lluita vital pel canvi. Fent-nos ressò de les paraules de Sara Ahmed, practicar el feminisme és posar en marxa aquesta promesa, resistint, repetint contínuament, conquistant espais, organitzant, activant i, sovint, fracassant. Però quin tipus de mons de disseny imaginem els feminismes? Com influeixen els feminismes en el camp projectual, des de l'educació, la pràctica professional cap a la vida institucional? En aquesta conferència, l'activista, antropòloga, dissenyadora i educadora Maya Ober explorarà les pràctiques polítiques i materials que sustenten les intervencions feministes en el món del disseny, plantejant-se què pot aprendre el disseny dels feminismes.

Auditori del Disseny Hub Barcelona



Dijous 2 de novembre, 18.30 h
Activitat gratuïta. Aforament limitat
Conferència en castellà

3

FORMAT: CONVERSES

Ahir i avui. Dones en el disseny

Conversa entre una pionera del disseny i una dissenyadora jove, on es reflexionarà sobre els intercanvis i transferències professionals que s'han donat entre les diverses generacions, precedida de la projecció d'una selecció de continguts biogràfics del projecte de memòria oral del Centre de Documentació.

Dijous, 9 de novembre: Nancy Robbins en conversa amb Ana Mir
Dijous 16 de novembre: Gemma Bernal en conversa amb Laura Blasco
Dijous 23 de novembre: Anna Maio en conversa amb Míriam Giordano
Dijous 30 de novembre: Pati Núñez en conversa amb Ingrid Picanyol
Dimarts 12 de desembre: en record de Nina Masó, amb David Martí en conversa amb Inés Miró Sans i Toni Arola*

Presentació dels audiovisuals: María José Balcells, Centre de Documentació del Disseny Hub Barcelona

Moderació de les converses: Ane Guerra d'Agència Letraherida

Centre de Documentació. Planta -1 del Disseny Hub Barcelona.

*Sala Foyer, planta 4 del Disseny Hub Barcelona

18:30 h

Activitat gratuïta. Aforament limitat

4

FORMAT: PRESENTACIONS

Demà, seguirem aquí i serem més

Jornades comissariades pel grup de treball *Demà, seguirem aquí i serem més* i el paradissenyador Òscar Guayabero.

Fruit d'unes sessions de reflexió sobre el paper de la dona dins del disseny actual amb una mirada prospectiva cap al futur, el grup de treball de dones dissenyadores presentaran el resultat d'aquestes sessions i un mapa de territoris en femení per explorar d'aquí en endavant.

El grup de treball de dones dissenyadores està integrat per Lucía Castro de P.A.R. (<http://p-a-r.net>), Mireia Domènech i Silvia Yruela de Leftlovers (<https://leftovers.cat>), Eva Polío de Cocoro-intim (<https://cocoro-intim.com/es>), Judit Carcolse de Filigrana Produccions (<https://filigranaproduccions.com/ca/>), Eider Corral (<https://eidercorral.com>), Manuela Valtchanova (<http://manuelavaltchanova.com>) i el col·lectiu Oblicuas (<https://oblicuas.com>).

Dimecres 8, 15, 22 i 29 de novembre

Aules L i M. Planta -1.

Activitat gratuïta. Aforament limitat



5

FORMAT: ACTIVITAT FAMILIAR

Barcelona Dibuixa: Aquí la tragem

El Barcelona Dibuixa al Disseny Hub Barcelona proposa un taller tant per a adults com per a famílies. Ratlles amunt, ratlles avall, colors que es creuen i colors que es barregen: el disseny de teixits ens serveix per tramar-la ben grossa! En les teles, els fils van d'una banda a l'altra, en un trama de colors que crea combinacions infinites i formes canviant. Inspirant-nos en els estampats de dissenyadores presents a l'exposició *Som aquí! Les dones en el disseny 1900-Avui*, crearem els nostres dissenys amb aquarel·les i altres materials de dibuix, en una proposta molt personal i a l'hora col·lectiva que anirà creixent i creixent.

Taller a càrrec de **Tramabarceló**

Espai de Coneixement de l'exposició. Sala A

Dissabte 28 d'octubre de 15 a 20 h i diumenge 29 d'octubre d'11 a 14 h

Activitat gratuïta. Aforament limitat

6

FORMAT: RECERCA

Viquimarató

Amical Viquipèdia convida a tothom a una trobada de viquipedistes amb l'objectiu d'ampliar o crear les biografies de les dissenyadores presents a l'exposició, així com també d'altres dissenyadores locals que es considerin rellevants. La recerca que ha fet l'equip de Col·leccions per preparar l'exposició, la bibliografia disponible al Centre de Documentació, així com la documentació gràfica i d'arxiu que s'ha aconseguit, es posaran al servei de les editores i editors que hi participin.

L'activitat s'iniciarà amb un breu taller d'edició a les 10 h per a tota aquella persona interessada a saber com s'edita un article a la Viquipèdia.

Espai de Coneixement de l'exposició. Sala A

Dissabte 11 de novembre, de 10 a 14 h.

Activitat gratuïta. Aforament limitat

7

FORMAT: PROJECCIÓ

Per Amor a les Arts

Dins la programació del cicle de cinema Per Amor a les Arts, organitzat per la Filmoteca de Catalunya i el MNAC, presentarem el film de 2019 *Lotte a la Bauhaus* de Gregor Schnitzler. La pel·lícula narra la història d'una jove que estudia a l'Escola Bauhaus, inspirada en l'artista Alma Buscher, de la qual es poden veure algunes de les peces a l'exposició *Som aquí! Les dones en el disseny. 1900 – Avui*. La presentació del film anirà a càrrec de Maja Cecuk, Doctora en Història de l'Art i investigadora en el àmbit de la Estètica i teoria de l'Art i el Disseny.



Filmoteca de Catalunya
7 de novembre, 17 h
Activitat de pagament. Aforament limitat

8

FORMAT: CLUB DE LECTURA

Sempre hem estat aquí. La invisibilització de les dones en l'art i el disseny

A la història de la cultura i les arts, les veus que no encaixen en el cànon eurocèntric, patriarcal, cisheteronormatiu i capacitista, són considerades "dissidents" i conseqüentment s'invisibilitzen, esborren o s'instauren en una categoria que erradica la pròpia veu i cos. Seguint a Adrienne Rich, les dones que pretenen escriure o fer qualsevol pràctica creativa són especialment susceptibles al llenguatge, buscant la seva manera d'estar en el món a partir de referents, però sempre es troben en un buit, una impossibilitat. En aquest club de lectura, a partir de l'exposició Som aquí! Les dones en el disseny. 1900 – Avui, llegirem i comentarem sobre com han operat aquests mecanismes d'esborrat de les veus de les dones en diferents disciplines artístiques i coneixerem les reaccions i experiències dels intents de trobar un espai des d'on enunciar-se.

D'octubre de 2023 a maig de 2024
Biblioteca El Clot – Josep Benet

9

FORMAT: MICROCONFERÈNCIES

ADI Making Of... Next Generation

Nova edició d'aquest programa de microconferències que pretén donar veu a dissenyadores emergents del territori català que desenvolupen productes específics per a dones des d'una visió emancipadora. Comptarà amb les conferències de tres guanyadores de diferents edicions de les Medalles ADI, un premi que des de 1976 fomenta el futur talent de les generacions més joves. Abans de l'ADI Making Of, hi haurà una visita guiada per l'exposició.

Ariadna Sala Nadal, guanyadora de 2022, parlarà de Balisa, una eina terapèutica per a supervivents de l'abús sexual infantil. Maria Roy, guanyadora de 2018, parlarà de Buzz, una peça de roba interior sensible amb tecnologia integrada que juga un joc interactiu amb la persona que la porta estimulant-la a l'espai públic. Per últim, Mireia Mesalles López, també guanyadora el 2018, parlarà de Menial, una copa menstrual que en estar formada d'ABS i silicona, i gràcies a la seva senzillesa, permet netejar-la fora de casa i esterilitzar-la en menys de 15 minuts.

14 de desembre, 18.30 h
Disseny Hub Barcelona
Activitat gratuïta. Aforament limitat



10

FORMAT: PODCAST

Obrint camí. Les dones i el disseny a l'Espanya del segle XX.

A càrrec de Patricia Escalona i Ane Guerra d'Agència Letraherida

Sèrie de quatre podcasts que, a partir de la recerca feta des del departament de Col·leccions, narra la gradual incorporació de les dones en el món professional del disseny durant les dècades dels 60s i 70s.

A partir del 15 de desembre.

Disponibles a les plataformes Spotify, Apple Podcasts, iVoox, Google Podcasts, Podimo i Amazon Music.

11

FORMAT: TALLER

Laboratori de recerca

Projecte de recerca on alumnes de centres d'educació superior (en aquesta edició, dels centres BAU, Eina, Elisava, ESDAPC, IED, La Massana i UOC), sota la tutoria del Disseny Hub Barcelona, continuaran la recerca presentada en l'exposició sobre dones dissenyadores pioneres de les dècades de 1960, 1970 i 1980 d'un àmbit poc estudiat fins ara, com és el paper de la dona dissenyadora en la Espanya del segle XX.

Al llarg del curs acadèmic 2023-24 es presentaran els resultats d'aquesta recerca.

Lloc: Disseny Hub Barcelona

Activitat desenvolupada amb els centres d'ensenyament superior de disseny

12

FORMAT: PROPOSTA D'ACTIVACIÓ COMUNITÀRIA

Disseny, feminisme i comunitat

Projecte de participació comunitària a partir de l'activisme feminista, on els continguts de *l'exposició Som Aquí! Les dones en el disseny. 1900 - Avui* es mobilitzen i posen a disposició d'entitats feministes de la ciutat de Barcelona, per generar recerques interdisciplinàries, activitats culturals-comunitàries i relacions i aliances.

Projecte a càrrec del **col·lectiu Larre i La Caníbal**

Activitat adreçada a col·lectius comunitaris

13

FORMAT: VISITES GUIADES

- Visites per a escoles (ESO, Batxillerat i Cicles Formatius):
Durada: 1 h
Horaris: de dimarts a divendres, a les 10.30 i a les 11.30 h
Activitat disponible del 17 d'octubre al 21 de desembre de 2023
- Visites guiades per a grups:
És necessari realitzar reserva prèvia al tel. 932 566 801 (de dimarts a divendres, de 10 a 13 h; dijous, de 15 a 17.30 h).
- Visites guiades gratuïtes els dissabtes a les 11.30 h (amb el preu de l'entrada al museu).

CATÀLEG DE L'EXPOSICIÓ

Amb motiu de l'exposició, el Disseny Hub Barcelona i l'Ajuntament de Barcelona han editat "Dones X Disseny X Dones".



Autors: Teresa Bastardes, Isabel Cendoya i Isabel Fernández del Moral

Editors: Disseny Hub Barcelona, Ajuntament de Barcelona

Any de publicació: 2023

ISBN: 978 - 84 - 9156 - 559 - 8

Número de pàgines: 275 pàgs.

15,5 x 23 cm

Rústica amb solapes

Preu: 22 €



Imatges en alta disponibles per premsa a:

<https://eicub.net/share/service/publicSite?node=workspace://SpacesStore/8e84e9ab-dbd1-4e9c-b636-4b676835cf52>

Contacte de premsa:

Paula Mateu premsa.museudeldisseny@bcn.cat

SOM AQUÍ! Les dones en el disseny. 1900 - Avui

Del 5 d'octubre de 2023 al 7 de gener 2024. Disseny Hub Barcelona

Inauguració 4 de novembre a les 18:30h

Preus

Entrada general: 4 €

Entrada reduïda: 3 €

Entrada combinada (permanents + SOM AQUÍ!): 6 €

Entrada combinada reduïda: 4 €