

EXPOSICIÓ TEMPORAL

Dossier de premsa

Setembre, 2016

D'obra. Ceràmica aplicada a l'arquitectura

Museu del Disseny de Barcelona

Del 16 de setembre de 2016 al 29 de gener de 2017
Museu del Disseny de Barcelona (Sala A)



Museu del Disseny
de Barcelona



Ajuntament
de Barcelona

1. Presentació

- 1.1. Introducció. Pedro Azara, comissari.
- 1.2. Destacats
- 1.3. L'exposició en xifres

2. Àmbits de l'exposició i imatges per premsa

- 2.1. Àmbit 1. La casa projectada
- 2.2. Àmbit 2. La casa construïda
- 2.3. Àmbit 3. La casa protegida
- 2.4. Àmbit 4. La casa viscuda

3. Activitats al voltant de l'exposició

4. Vocabulari de ceràmica i arquitectura

5. Material audiovisual i fotogràfic

6. Fitxa tècnica

7. Informació pràctica i contactes

1 Presentació

El **Museu del Disseny de Barcelona** compta amb una important col·lecció d'objectes ceràmics, especialment de l'època medieval fins a l'actualitat. Ceràmica funcional, tant domèstica com al servei de l'arquitectura, i també ceràmica d'autor dels segles XX-XXI (Picasso, Miró, Llorens Artigas, Cumella...).

Això explica que el Museu hagi organitzat l'exposició **D'obra. Ceràmica aplicada a l'arquitectura**, una gran mostra que aposta per posar en valor unes peces creades al llarg de dotze mil anys, utilitàries o artístiques, esdevingudes patrimoni cultural i conservades en els grans museus i col·leccions europees.

L'exposició s'inaugurarà coincidint amb la celebració del **47è Congrés de l'Acadèmia Internacional de Ceràmica**, que precisament enguany es dedica a la ceràmica aplicada a l'arquitectura i a l'espai públic. El Museu del Disseny, en nom de la ciutat de Barcelona, coorganitza i acull aquest congrés a la seva seu.

1.1 Introducció.

Els mites ho expliquen i les troballes arqueològiques ho confirmen. El fang ha estat el material de construcció més usual. El color, la textura i la maleabilitat del fang el van associar a la carn. La necessària unió de terra, aigua, aire i foc, els quatre elements bàsics, ha permès que la ceràmica sigui considerada un material valuós.

La ceràmica es distingeix del fang (aigua, argila i sorra que hi dóna consistència) per la cocció que l'endureix. Però perd flexibilitat. Venç el temps, però no s'hi adapta.

Aquesta exposició destaca alguns dels usos més comuns de la ceràmica en la construcció al Mediterrani, des de l'antiguitat fins avui. Les primeres grans construccions de tova conegudes es van edificar a Mesopotàmia —on la pedra era escassa— i a l'Egipte faraònic. Els maons existeixen des de fa onze mil anys. La seva invenció va canviar l'art de la construcció i l'imaginari espacial. Els edificis van poder modular-se i ampliar-se sense grans canvis. Grècia va aixecar monuments de marbre, però Roma va tornar a la construcció d'obra, una tècnica que els àrabs van assumir i divulgar.

La vitrificació, que exigeix una segona cocció a fi que el recobriment de sílice cristal·litzi, es va descobrir a Mesopotàmia a mitjan segon mil·lenni aC i ha arribat fins a nosaltres. Va aportar el color i la brillantor propis dels metalls i les pedres i els marbres polits.

El desig sinistre, del 1914, que “la superfície de la Terra canviaria considerablement si l'arquitectura de maó fos desplaçada d'arreu per l'arquitectura de vidre” (Paul Sheerbart) s'ha acomplert. Però les deficiències energètiques del vidre, el formigó i el metall en arquitectura, i nous sistemes de col·locació de l'aparell que no exigeixen una mà d'obra especialitzada, han aconseguit que la ceràmica, fins fa poc considerada inadaptada per als alts edificis de planta lliure, sigui apreciada de nou com un material adequat per construir espais habitables i humans.

Pedro Azara, comissari

1.2 Destacats

- «D'obra» és la primera gran exposició dedicada a la ceràmica aplicada a l'arquitectura i centrada especialment en l'àrea mediterrània, que es remunta als orígens mesopotàmics i arriba fins a l'actualitat, un període que abraça dotze mil anys d'història. L'exposició, comissariada per l'arquitecte **Pedro Azara**, transita entre l'art i la indústria, l'artesania i el disseny, la funcionalitat i el simbolisme, la tradició i la innovació.
- «D'obra» exposa unes **tres-centes peces** ceràmiques constructives, funcionals, màgiques o decoratives, antigues, clàssiques i contemporànies. Han estat escollides per la capacitat que tenen d'evocar imatges d'espais adaptats a les necessitats humanes; objectes de fang i terracota manufacturats, peces quasi sempre singulars malgrat que s'han fabricat amb motlles, peces que revelen les imatges que els homes s'han fet del seu entorn construït. Les obres triades no constitueixen un mostrari de materials de construcció, sinó que són records de cases desaparegudes. Són peces que han viscut, que tenen una història de cases construïdes, abandonades o enderrocades, d'una certa bellesa
- Cronològicament, el discurs de l'exposició parteix dels orígens de la ceràmica, és a dir, de l'ús del fang cru i, segles després, del fang cuit. Per tant, el protagonista principal és el **maó**, el maó que permet fer construccions que anomenem popularment «d'obra». L'exposició en mostra diversos exemples de diferents èpoques i cultures, útils i/o simbòlics, però d'una gran proximitat conceptual i formal. La ceràmica —cuita o crua: tova— té un paper important en la creació del món segons diversos mites cosmogònics i, en concret, en els que es refereixen a la construcció d'espais habitables. El fang (aigua i argila) ha estat considerat un material vital, un element sense el qual els humans no s'haurien pogut edificar sostres protectors. L'altra protagonista de l'exposició és la **rajola**, sobretot les rajoles esmaltades. La fabricació de rajoles, o de maons esmaltats, es remunta a l'Antic Imperi d'Egipte. La cocció i la vitrificació van facilitar que un material inicialment emmotllable, plàstic, però exposat a l'erosió i el clima, es convertís en estructural i impermeable, cosa que va permetre, d'altra banda, tota mena de jocs ornamentals. Exposar la pervivència d'unes mateixes tipologies fetes de ceràmica al llarg del temps també és un dels objectius de la mostra.
- La mostra s'organitza en quatre àmbits temàtics: **La casa projectada, La casa construïda, La casa protegida i La casa viscuda**. El recorregut de l'exposició ens permet descobrir els nombrosos avenços, invencions i innovacions que al llarg dels segles i en un marc geogràfic molt ampli ha experimentat la ceràmica aplicada a l'arquitectura. S'hi inclouen exemples característics de les principals cultures i moments històrics, com també obres de reconeguts artistes, com ara Picasso, Miró, Dalí, Chillida, Barceló, Vilató o Miquel Navarro, entre d'altres.
- **La casa projectada:** Aquest apartat introductorí mostra l'ús de la ceràmica en una fase prèvia a la construcció: el projecte. No sols a Mesopotàmia, on les tauletes d'argila servien per dibuixar-hi els plànols, sinó en totes les èpoques, s'han construït maquetes o versions reduïdes dels edificis, amb diferents materials, entre els quals l'argila té un paper important. Nombrosos artistes n'han fet també les seves interpretacions.

- **La casa construïda:** L'argila és un material bàsic de la construcció, resistent i adaptable, utilitzat per diverses cultures del Mediterrani des del Neolític. Els primers maons es remunten a fa onze mil anys; se n'han trobat a la ciutat de Jericó. Dos mil anys després, la invenció dels maons en forma geomètrica fets amb motlle va canviar l'art de la construcció i l'imaginari espacial. Diversos elements estructurals dels edificis recorren o han recorregut a la ceràmica, i s'ha utilitzat en desguassos, canonades, canalitzacions, enllosats, murs i columnes, teules, panells i pells transpirables, etc. Un edifici es pot construir del tot, des dels fonaments fins a la teulada, amb peces de tova o ceràmica.
- **La casa protegida:** En l'antiguitat, el recurs de la màgia era tan fonamental com la tècnica i els materials adequats emprats en les construccions. Elements que avui ens semblen ornamentals, com ara les escultures, els acroteris i les antefixes historiades, tenien una funció màgica i protectora.
- **La casa viscuda:** El descobriment de la vitrificació va millorar tant les possibilitats ornamentals com funcionals de la ceràmica. Els recobriments vidriats en forma de rajoles van ajudar a controlar les condicions ambientals i van facilitar el manteniment dels edificis. Al mateix temps, van permetre composicions que, com si fossin vistes a través de finestres, obrien l'edifici al món, fent les funcions de frescos, quadres i tapissos, més resistents i «brillants». El joc de la llum sobre les superfícies vidriades va proporcionar noves qualitats, i va animar tant les façanes, que jugaven amb el sol, com els interiors dels edificis.
- A l'espai **D'obra vista. Documentació gràfica sobre ceràmica i arquitectura des de la postguerra fins a l'actualitat**, també hi trobarem produccions audiovisuals, la majoria realitzades expressament per a l'exposició: entrevistes a arquitectes amb obres en les quals la ceràmica té un paper destacable com Toni Gironès o Vicenç Sarrablo, i a ceramistes com Toni Cumella; filmacions i fotografies d'edificis majoritàriament de ceràmica construïts des dels anys quaranta, especialment a Barcelona, i obres de videoart i fotografia que aporten una mirada crítica sobre determinades pràctiques constructives d'avui o del passat recent.
- En les darreres dècades, gràcies a la innovació tecnològica, s'ha recuperat el gust per la ceràmica aplicada a l'arquitectura i s'han creat nous i sofisticats sistemes d'aplicació de la ceràmica en l'estructura constructiva. Aquestes noves tècniques i materials són presents a l'exposició i seran l'eix central del cicle de conferències organitzat en col·laboració amb la **Càtedra Ceràmica de la Universitat Internacional de Catalunya (UIC)**, amb més de tretze ponències d'arquitectes com Matthias Kohler, especialista en robòtica, o Martin Bechthold, de la Harvard Graduate School of Design, entre d'altres.
- Al voltant de l'exposició s'han programat també **Activitats familiars**, com ara itineraris de joc, visites guiades i tallers, i també un concurs a través d'Instagram amb què s'elaborarà un mapa de la ceràmica aplicada a l'arquitectura. Amb l'etiqueta **#MapaCeramica** es convida a fotografiar portals, façanes i altres elements arquitectònics de ceràmica; les imatges s'integraran en una projecció la sala d'exposició i es podran veure també al web del museu.

- **D'obra. Espai de coneixement** és un servei/activitat del Centre de Documentació del Museu del Disseny dins l'exposició «D'obra», que té com a objectiu facilitar un millor aprofundiment en els continguts i el discurs de l'exposició, promovent la lectura de llibres i revistes especialitzades, catàlegs d'altres exposicions i documents relacionats amb l'exposició. Es posarà a disposició dels visitants una selecció d'uns dos-cents documents del fons del Centre de Documentació.
- L'exposició integrarà elements per millorar l'**accessibilitat** de persones amb discapacitat funcional visual. Als diferents àmbits es podran trobar punts per a l'exploració tàctil d'algunes peces, així com fulls de sala editats en Braille i macrocaràcters. Al web es trobaran àudios amb explicacions del comissari i propostes de recorregut.

1.3 L' exposició en xifres

- «D'obra. Ceràmica aplicada a l'arquitectura» es podrà veure del **16 de setembre de 2016 al 29 de gener de 2017** a la Sala A del Museu del Disseny de Barcelona.
- Unes **300 obres** des de l'Antic Egipte i Mesopotàmia fins a l'actualitat: **230** obres prestades i **60** del fons de la Col·lecció de ceràmica del Museu del Disseny
- **60 prestadors**
- **12 prestadors internacionals:** Museu del Louvre; Fondation George Rouault (París) (París), The Hellenic Ministry of Culture and Sports/Ephorate of Antiquities of Athens, Benaki Museum (Atenes); Museo Nazionale Etrusco di Villa Giulia, Antiquarium comunale, Museo Nazionale Romano: Palazzo Massimo alle Terme (Roma); Museo Civico Archeologico delle Acque Chianciano Terme (Siena); Fundação Calouste Gulbenkian/Museo Calouste Gulbenkian (Lisboa); Ashmolean Museum (Oxford); Staatliche Museen zu Berlin, Vorderasiatisches Museum (Berlín).
- **41 prestadors nacionals:**
 - 16 Museus nacionals i fundacions:** Ajuntament de Cabrera de Mar; Museu d'Història de Barcelona (MUHBA); Museo de la Alhambra, Patronato de la Alhambra y Generalife (Granada); Museu d'Arqueologia de Catalunya (MAC); Museu d'Art / Fons d'Art de la Diputació de Girona; Museu de Badalona; Museu de Montserrat; Museu d'Arqueologia de Catalunya - Empúries; Museu de Ceràmica "La Rajoleta", MEL - Museus d'Esplugues del Llobregat; Museu de Sant Boi de Llobregat; Museu Municipal Vicenç Ros (Martorell); Museu Arxiu de Vilassar de Dalt; Terracotta Museu de Ceràmica Industrial de la Bisbal d'Empordà; Col·lecció Helena Folch-Rusiñol Corachan - Fundació La Fontana, (Rupit i Pruit); Fundació Antoni Tàpies; Fundació Pinnae.
 - 22 Col·leccions particulars:** Bosch.capdeferro Architectures, Apparatu, Miquel Barceló, Carmen Balada, Família Chillida-Belzunce, Cristina Guzmán Traver, Ceràmica Cumella, Juan Ortí, Daniel Ortega, Julia Schulz-Dornburg, Madola, Maria Bofill, Myriam Jiménez, Rosa Amorós, Sergi Aguilar, Luis Gueilburt, Col·lecció Rafael Tous, Mariscal, Enric Mestre, Antonio Ortega, entre d'altres.
 - 3 Galeries:** Artur Ramon Art, Galeria ProjecteSD, Galeria Joan Prats.
 - 7 fàbriques d'innovació** que han prestat o donat materials i peces al Museu del Disseny: Cor Asociados Arquitectos; Agrob Buchtal, Schwarzenfeld; Fabricant Cannabric - Materfad Centre de Materials de Barcelona; Laminam; Benedetto Design, Cobert Tejas Ibérica; Hermanos Díaz Redondo; Guirard Frères (Terreal).
- **16 audiovisuals**, entre els quals hi ha entrevistes a arquitectes i ceramistes, documentals d'arquitectura, peces de vídeo art, treballs fotogràfics i recreacions virtuals.
- **Catàleg de l'exposició** en català, castellà i anglès amb 9 articles signats per Pedro Azara, Manuel Bendala Galán, María Antonia Casanovas, Mireia Freixa, Yves Porter (Iu Porter i Huerre), Isabel Rodà, Marta Saliné, Vicenç Sarrablo i Pilar Vélez.

- Cicle de conferències **Disseny, indústria i innovació. Ceràmica aplicada a l'arquitectura** que tindrà lloc durant els mesos d'octubre i novembre, amb **13 conferències i trobades**, organitzat en col·laboració amb la Càtedra Ceràmica de la Universitat Internacional de Catalunya (UIC), en què s'abordaran les darreres innovacions internacionals tant materials com tecnològiques per l'aplicació de la ceràmica a l'arquitectura.
- **Artistes:** Miquel Barceló, Carmen Balada, Xavier Mañosa (Apparatu), Eduardo Chillida, Cristina Guzmán Traver, Patricia Dauder, Juan Ortí, Daniel Ortega, Julia Schulz-Dornburg, Madola, Maria Bofill, Myriam Jiménez, Sergi Aguilar, Enric Mestre Estellés, Antonio Ortega, Miquel Navarro, Mariscal, Ferran García Sevilla, Salvador Dalí, Joan Miró, Perejaume, Josep Maria Subirachs, Rosa Amorós, Raoul Dufy, Nicolau Maria Rubió i Tudurí, Josep Llorens Artigas, Maria Helena Vieira da Silva, Roberto Burle Marx, Pablo Picasso, Rafael Masó, Javier Vilató, Peter Behrens, Georges Rouault, Xavier Nogués, Antoni Gaudí, Gio Ponti, Frederic Amat, Toni Cumella, Antoni Maria Gallissà, Antoni Tàpies, Renzo Piano, Hans Spinner, Rirkrit Tiravanija, Santiago Contreras Soux (videoart), Jasmina Llobet i Luis Fernández Pons (videoart), Pierre Henry i Héctor Oltra (música electrònica).

2.1 Àmbit 1. La casa projectada

L'arquitectura monumental no s'improvisava. Els constructors, per ordre dels sacerdots o els monarques, produïen plànols, maquetes i memòries que es creia que estaven inspirats per poders sobrenaturals. Es traçaven textos i gràfics en tauletes d'argila o terracota a Mesopotàmia. S'inscrivien el nom de déus i monarques, i es descrivia el ritu fundacional i la construcció de l'edifici en tauletes que s'enterraven als fonaments, junt amb maquetes de terracota que representaven la casa dels ancestres als quals s'invocava la protecció.

De l'arquitectura de cultures antigues com la mesopotàmica, la ibèrica o l'etrusca, construïda amb maons de tova, només se n'han conservat els fonaments. No se sabia com eren els edificis si no s'haguessin conservat uns objectes, semblants a maquetes d'arquitectura, dipositats com ofrenes a les tombes: eren edificis en miniatura que guardaven les cendres o acollien l'esperit del difunt. Gràcies a elles, s'entrava en contacte amb ell per conèixer el passat (no el futur), ja que ofería exemples modèlics necessaris per viure bé. Altres maquetes reproduïen temples o capelles i es guardaven a les llars.

Avui, nombrosos ceramistes modelen obres que evoquen maquetes arquitectòniques o construccions a petita escala i que ofereixen una mirada crítica sobre les virtuts i les limitacions de les construccions contemporànies, o una mirada nostàlgica sobre la llar perduda.

Cons protectors

Els cons protectors de terracota mesopotàmics complien una funció màgica i legal. S'inserien en parets, fonaments i sota els terres. Un breu text informava del nom de qui havia ordenat la construcció i el ritu fundacional seguit. S'hi inscrivien també pregàries en honor dels déus i malediccions contra qui volgués destruir l'obra.



Con de fundació

Mesopotàmia, ciutat estat de Lagaix (Al-Hiba), actual Iraq. Cap al 2120 aC

Terracota esgrafiada procedent del Temple de Ningursu, déu protector de la ciutat. Dedicat pel rei Gudea de la ciutat estat. La inscripció en escriptura cuneïforme diu: "Per a Ningirsu, heroi fort del déu de les tempestes Enlil, el seu rei, Gudea, príncep de Lagaix, va construir i restaurar el que Li convenia, el temple Eninnu"
Col·lecció particular

Cases de l'ànima

Les cases de l'ànima són maquetes arquitectòniques o construccions en miniatura, d'ús votiu o funerari, pròpies de cultures antigues. Acostumaven a ser petites capelles domèstiques. Es feien servir en rituals religiosos o funeraris, com també en ritus fundacionals: evocaven la casa dels ancestres sobre la qual s'edificava una nova construcció. Representaven cases, graners, fonts, elements defensius o ciutats. Acollien les cendres o l'esperit del difunt a fi que no vagués com una ànima en pena. La rendició d'una ciutat als imperis assiri i romà es visualitzava a través del lliurament de la seva maqueta al monarca victoriós.



Maqueta de torre

Síria. Edat del bronzercent, segles XIII-XII aC
Terracota. Maqueta votiva. Podria ser un altar domèstic en forma de torre, o una maqueta d'una ciutat rendida després d'un setge
Musée du Louvre, Département des Antiquités Orientales, París. Foto: RMN-Grand Palais (musée du Louvre) / Christian Larrieu

Material ceràmic funerari

Les tombes romanes i sobretot les gal·loromanes soterrades podien construir-se amb teules suportades per una estructura de fusta. Cobrien el cos del difunt o l'urna cinerària. L'evocació d'una última casa no era casual. Les urnes dipositades en aquestes tombes no estaven mai cobertes, com si la tomba fos considerada un espai interior i protector dintre el qual no era possible cap més tancament.



Urna cinerària

Itàlia. Cultura de Villanova, Nord d'Itàlia. Segle IX aC
Terracota en forma de cabana
Col·lecció particular. Foto: Guillem Fernández Huerta

Selecció d'imatges per premsa

Àmbit 1. La casa projectada

[Imatges per descàrrega](#)



Escultures
(“Maqueta” arquitectònica) Maria Bofill (1937)
Laberint H, D, F. Barcelona, 2003 i 2005

Porcellana
Col·lecció de l'artista
Foto: Guillem Fernández Huerta



Urna cinerària
Itàlia. Cultura de Villanova, Nord d'Itàlia. Segle IX aC

Terracota en forma de cabana
Col·lecció particular
Foto: Guillem Fernández Huerta



La casa del poeta, III.
Escultura (“Maqueta” de casa)
Eduardo Chillida (1924-2002) en col·laboració amb el ceramista
Hans Spinner (1941)
Grassa (França), 1981

Gres xamotat. Chillida en deia *lurra* de totes les seves escultures ceràmiques, moltes d'elles en forma d'habitable
Família Chillida-Belzunce, 1981.001



Maqueta de torre
Síria. Edat del bronze recent, segles XIII-XII aC

Terracota. Maqueta votiva. Podria ser un altar domèstic en forma de torre, o una maqueta d'una ciutat rendida després d'un setge
Musée du Louvre, Département des Antiquités Orientales, París.
Foto: RMN-Grand Palais (musée du Louvre) / Christian Larrieu



Urna cinerària en forma de casa amb teulada de dues aigües
Itàlia. Meitat del segle VI aC

Terracota. Procedent de la necròpolis etrusca de Tolle (tomba 281).
Les urnes contenen les cendres del pare de família que seguia present a la llar representat per una maqueta fidel la mida de la qual s'adaptava a les necessitats de l'esperit del difunt
Museo Civico Archeologico di Chianciano Terme, Siena, 281/1



**Personnage terre rouge.
("Maqueta" d'arc) Joan Miró (1893-1983) amb la
col·laboració de Josep Llorens Artigas (1892-1980)
Gallifa (Barcelona), 1945**

Terracota. Aquesta obra precedeix més de deu anys "maquetes" que Miró i Llorens Artigas van realitzar per al projecte d'un arc de triomf en un laberint escultòric dels jardins de la Fondation Maeght a Sant Pau de Vença (França), projectat per Josep Lluís Sert el 1963

Col·lecció particular
© Successió Miró 2016



**Con de fundació
Mesopotàmia, ciutat estat de Lagaix (Al-Hiba), actual
Iraq. Cap al 2120 aC**

Terracota esgrafiada procedent del Temple de Ningursu, déu protector de la ciutat. Dedicat pel rei Gudea de la ciutat estat. La inscripció en escriptura cuneïforme diu: "Per a Ningursu, heroi fort del déu de les tempestes Enlil, el seu rei, Gudea, príncep de Lagaix, va construir i restaurar el que Li convenia, el temple Eninnu"

Col·lecció particular
Foto: Guillem Fernández Huerta



**Instal·lació
Miquel Navarro (1945)
La Ciutat. València, 1973-1974**

Gres xamotat i vidre
Col·lecció Rafael Tous
Foto: Ros Ribas

2.1 Àmbit 2 . La casa construïda

Des dels fonaments fins a la teulada, tots els elements constructius es poden fer de tova o de terracota: una barreja d'argila fina, aigua i sorra o palla que impedeix que la peça emmotllada es deformi. A la ciutat palestina de Jericó, fa onze mil anys, ja es modelaven a mà els primers maons de la història semblants a palets de riu fets servir en la construcció de cabanyes. Quatre mil anys més tard, a Mesopotàmia, motlles de fusta per a la producció de maons idèntics van agilitar la construcció. Elements estructurals com columnes també s'aixecaven amb maons circulars triangulars. A Roma, peces massisses de terracota en forma de H que dibuixaven nervadures entre les quals encaixaven primes làmines ceràmiques permetien aixecar voltes. Els arcs de les termes romanorepublicanes de Cabrera de Mar, tanmateix, van fer servir una estructura única al món romà: peces buides còniques encastades unes dins les altres formant llargs nervis que es doblegaven naturalment. Forats a la base de les peces permetien el pas d'una armadura metàl·lica transversal que unia diversos nervis.

Els edificis es connectaven al teixit urbà gràcies a conductes com les imponents canalitzacions de l'aqüeducte que portava aigua a la ciutat d'Atenes al segle VI aC.

El cobriment de plantes lliures amb voltes i cúpules va millorar gràcies a la disposició de primes capes de peces ceràmiques ignífugues, una versió de la volta catalana ideada a la segona meitat del segle XIX per Rafael Guastavino.

La facilitat de la construcció amb ceràmica ha degenerat en un devastador "culte al totxo", que artistes contemporanis han denunciat i al qual una nova generació d'arquitectes ha donat l'esquena amb cases d'obra nua.



Elements d'una cintra de les termes romanes de Cabrera de Mar

Illuro (Cabrera de Mar, Barcelona) va ser una petita ciutat, seu del governador romà de la província Laietana, fundada durant la conquesta romana a principis del segle II aC, després de la Segona Guerra Púnica entre Roma i Cartago. Va decaure un segle després a partir de la fundació d'Illuro (Mataró). Les petites termes de Cabrera de Mar són les més antigues de la península. El sistema constructiu de la volta és únic al món romà. S'assemblaria al d'una construcció hel·lenística a Sicília, d'on potser procedia el constructor. Es compon de peces còniques ceràmiques buides encaixades fins a constituir un mig arc. Una peça especial permetia unir tots dos trams. Les peces a terra s'omplien de formigó. S'ajuntaven diverses cintres unides transversalment per armadures metàl·liques: el primer ús conegut del formigó armat. Ajuntament de Cabrera de Mar, Barcelona



Maó

Jericó, Palestina.

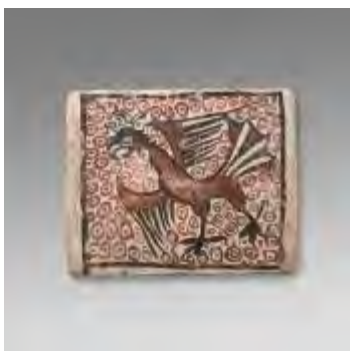
Cap al 12000 aC

Tova. Primers maons de la història. Emmotllat a mà, en forma de "cigarreta", com còdols de pedra utilitzats en construccions anteriors. La cara aplanada en què els dits han traçat solcs facilitava l'adherència entre peces unides amb morter de fang

The Ashmolean Museum, Oxford

Socarrats

Gruxudes i àmplies plaques de terracota, s'inserien entre les bigues de fusta dels sostres d'Aragó i València. Responien a usos funcionals i simbòlics. En els edificis, la decoració en relleu o pintada, amb imatges d'animals o de figures religioses o mitològiques, protegia, des de dalt, l'espai domèstic i els habitants.



Socarrats

Paterna, segle XV

Terracota decorada en negre i vermell. Ornamentats amb l'arbre de la vida, eix còsmic símbol d'ordre i estabilitat; griu, símbol de protecció; àguila esplaiada, símbol de poder; motius vegetals; toro, símbol de força i poder procreador; Museu del Disseny de Barcelona
Foto: Guillem Fernández-Huerta



Socarrats en relleu

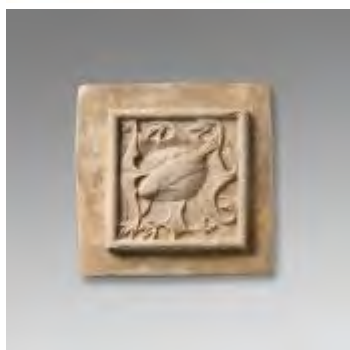
Paterna, primera meitat del segle XV

Terracota decorada en relleu. Tots han perdut els colors vermell i negre que els decoraven. Procedeixen del palau del marquès de Dosaigües de València.

Un està decorat amb un nen i cinta i els altres dos amb els emblemes de Ramon de Perellós, militar, diplomàtic i escriptor valencià

Museu del Disseny de Barcelona

Foto: Guillem Fernández-Huerta



Selecció d'imatges per premsa

Àmbit 2. La casa construïda

[Imatges per descàrrega](#)



Paviment Manises, segle XV

Rajoles vidrades de pisa quadrades, decorades de blau amb motius diversos, disposats entre quatre rajoles hexagonals de terracota
Museu del Disseny de Barcelona, MCB 52215-52218 i MCB 52616-52619

Foto: Guillem Fernández-Huerta



Paviment Paterna, segle XIV

Terracota. Combinació de maons hexagonals i romboïdals decorats amb motius geometricovegetals estampillats

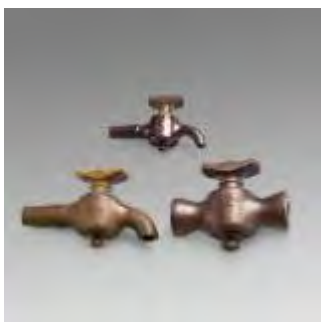
Museu del Disseny de Barcelona, MCB 62427-62438

Foto: Guillem Fernández-Huerta



Canalització d'aigua en forma de Y Atenes, 525-500 aC

Terracota procedent de la casa de la Font del Sud-est a l'àgora
The Hellenic Ministry of culture and sports/ Ephorate of Antiquities of Athens, Atenes, A 2663



Aixetes per a líquids d'indústries químiques Antiga fàbrica Cucurny, Montmeló del Vallès (Barcelona), clausurada als anys vuitanta. Ca. 1930

Gres vidrat realitzat amb monococció

Col·lecció particular

Foto: Guillem Fernández-Huerta



Maons Miguel Fisac (1913-2006) Madrid, 1952

Maons de color terrós amb "cella", projectats per al Centro de Investigaciones Biológicas del CSIC (1952) i fets pel convent de San Pedro Mártir de los Padres Dominicanos en Madrid (1955-1960). Maons de tancament de cara vista lleugerament inclinada amb un trencaigües que protegeix la nafra de l'aigua de la pluja

Col·lecció Hermanos Díaz Redondo

Foto: Guillem Fernández-Huerta



Socarrats en relleu

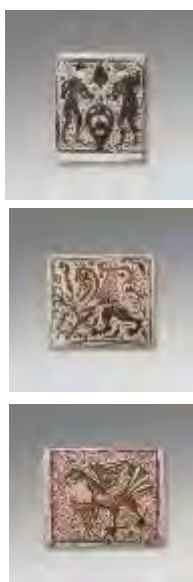
Paterna, primera meitat del segle XV

Terracota decorada en relleu. Tots han perdut els colors vermell i negre que els decoraven. Procedeixen del palau del marquès de Dosaigües de València.

Un està decorat amb un nen i cinta i els altres dos amb els emblemes de Ramon de Perellós, militar, diplomàtic i escriptor valencià

Museu del Disseny de Barcelona, MCB 40724, 18528

Foto: Guillem Fernández-Huerta



Socarrats

Paterna, segle XV

Terracota decorada en negre i vermell. Ornamentats amb l'arbre de la vida, eix còsmic símbol d'ordre i estabilitat; griu, símbol de protecció; àguila esplaiada, símbol de poder; motius vegetals; toro, símbol de força i poder procreador; ànim fantàstic alat i peix, símbol de fertilitat i bona sort

Museu del Disseny de Barcelona.

Foto: Guillem Fernández-Huerta



Elements d'una cintra de les termes romanes de Cabrera de Mar

Illuro (Cabrera de Mar, Barcelona) va ser una petita ciutat, seu del governador romà de la província Laietana, fundada durant la conquesta romana a principis del segle II aC, després de la Segona Guerra Púnica entre Roma i Cartago. Va decaure un segle després a partir de la fundació d'Illuro (Mataró). Les petites termes de Cabrera de Mar són les més antigues de la península. El sistema constructiu de la volta és únic al món romà. S'assemblaria al d'una construcció hel·lenística a Sicília, d'on potser procedia el constructor. Es compon de peces còniques ceràmiques buides encaixades fins a constituir un mig arc. Una peça especial permetia unir tots dos trams. Les peces a terra s'omplien de formigó. S'ajuntaven diverses cintres unides transversalment per armadures metàl·liques: el primer ús conegut del formigó armat.

Ajuntament de Cabrera de Mar, Barcelona



Maons

Jericó, Palestina.

Cap al 12000 aC

Tova. Primers maons de la història. Emmotllat a mà, en forma de "cigarreta", com còdols de pedra utilitzats en construccions anteriors. La cara aplanada en què els dits han traçat solcs facilitava l'adherència entre peces unides amb morter de fang

The Ashmolean Museum, Oxford

2.3 Àmbit 3. La casa protegida

Els edificis eren organismes vius. Calia alimentar-los: els maons fundacionals mesopotàmics afegien a la tova llet o mantega, i antisèptics com l'oli, el vi i la mel. Però, malgrat la solidesa de les estructures, els edificis estaven a la mercè dels esperits. La protecció no podia concernir només l'aparell de maons massissos. Calia dotar-los de fetixes contra el mal d'ull. Guardians armats als palaus perses, lleons a la via processional de Babilònia o l'horrible cara de la Gòrgona a Grècia, Etrúria i Roma, situada al capdamunt dels edificis, foragitaven els enemics.

Els maons que Miquel Barceló emmotlla en forma de calavera són una evocació d'aquestes creences màgiques.

A les cantonades de les llars es col·locaven bols amb inscripcions en espiral que atrapaven els mals esperits. Rajoles amb mans de Fàtima, al món musulmà, i socarrats als sostres, a la cultura cristiana, protegien des de dalt els hàbitats i els habitants.



Papà Spiderman, Teulera de Can Rabassa, Vilafranca de Bonany (Mallorca), 2014
Miquel Barceló (1957)
Maó Terracota
Col·lecció Miquel Barceló, C.14.161M
Foto: © Agustí Torres, 2016



Relleu de lleó de Babilònia. Babilònia, actual Iraq. Cap al 575 aC

Terracota vidrada policroma. Relleu amb un lleó a la via processional de Babilònia que vorejava el santuari de la ciutat coronat per un zigurat (la torre de Babel).

La via processional de Babilònia, de quasi un quilòmetre de llarg, construïda pel rei Nabucodonosor II al segle vi aC, vorejava les muralles de la ciutat, entre el gran santuari urbà al peu del zigurat (la mítica torre de Babel) i el primer pont de pedra de la història sobre el riu Eufrates. Es recorria durant les festes religioses de l'any nou en honor del déu suprem babilònic. Els murs s'ornaven amb maons de ceràmica vidrada en relleu, units per juntes de betum (quitrà) impermeable, que representaven toros, lleons i dracs. El lleó era el símbol de la dea de la guerra i el desig, Ixtar, protectora de la ciutat. Els maons van ser trobats a terra, recollits i transportats a Berlín, on es van restaurar i es van tornar a muntar a principis dels anys trenta. Staatliche Museen zu Berlin, Vorderasiatisches Museum. Foto: Olaf M. Teßmer

Amulets

Amulets protectors de la llar, amagats en parets i fonaments, representaven éssers sobrenaturals com els déus mesopotàmics Papsukkal, guardià dels espais sagrats, i Ninxubur, zelador de les portes.

També es disposaven sota el terra dels llandars plaquetes en relleu amb la imatge del déu Lahmu, pare del cel i la terra, protector dels espais habitables i en particular de la ciutat de Betlem o Betlehem (casa de Lehem).

Estatuetes d'un gos simbolitzaven la benèfica dea Gula (gran) salvadora de l'espai ordenat.

Bols d'encantament, comuns a les cultures politeïstes i monoteïstes de l'Orient Pròxim a finals de l'antiguitat, se situaven cap per avall a les cantonades de les estances. Una pregària o una maledicció escrita en espiral a l'interior del bol, associada de vegades a la imatge d'un dimoni, atrapava els mals esperits.



Fetitxe o amulet

Babilònia, actual Iraq. Regnat de Nabopolassar. Imperi Neobabilònic, 626-605 aC

Argila modelada trobada en un nínxol de maons sota l'enllosat de la porta del palau reial del sud a Babilònia. Representava la dea mesopotàmica Ninxubur (Guardiana de les Portes).

Apuntava cap a la lluminosa constel·lació d'Orió.

S'equiparava al déu Papsukkal (Germà Visir), missatger dels déus. Enterrada en parets i fonaments protegia l'edifici

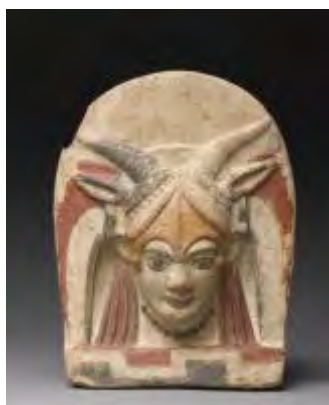
Staatliche Museen zu Berlin, Vorderasiatisches Museum, Foto: Olaf M. Teßmer

Antefixes

Les antefixes són peces de ceràmica o de pedra situades a l'extrem inferior de les files de teules dels temples grecs, etruscs i romans. Acostumaven a estar pintades o esculpides amb imatges de monstres que espantaven els que s'acostaven al temple amb males intencions, o bé de plantes estilitzades que evocaven i asseguraven la vitalitat de l'edifici.

Una antefixa de l'illa grega de Tassos s'il·lustra amb una escena mítica: la lluita entre Bel·lerofont, muntat en el cavall alat Pegàs, i la Quimera, filla de la serp Tifó i mare de l'Esfinx. Recorda la imatge canònica de sant Jordi i el drac.

La imatge de la Gorgona era molt comuna: un monstre de tres caps, dos d'immortals i un, anomenat Medusa, mortal. La seva mirada sempre a l'aguait petrificava a qui se li encarava.



Antefixa

Laci, Roma. Principis del segle V aC

Terracota pintada procedent del Laci (Santuari de Lavini, o Cerveteri).

Antefixa amb cap de la dea Juno Sospita (Protectora) coberta amb una pell de cabra i dotada de banyes que vetllava el naixement de l'Any Nou a finals de l'estiu. La cabra era un símbol de fertilitat.

Musée du Louvre, Département des Antiquités Grecques, Étrusques et Romaines, París

Foto: Musée du Louvre, Dist. RMN-Grand Palais / Hervé Lewandowski

Maons fundacionals i protectors

Els maons mesopotàmics estampillats amb el nom del monarca, exaltat com el constructor de palaus, temples i ciutats, eren diferents dels habituals. Eren útils i màgics. Es fabricaven amb una barreja d'argila i materials orgànics com la mel, l'oli i l'alcohol, la llet i la mantega, que alimentaven i protegien l'edifici. Els motlles eren de fustes nobles i les espàtules de metalls preciosos. Es coïen, de manera que la humitat no els afectava. Recordaven el nom i el llegat del rei constructor. Sustentaven físicament i moralment l'obra. Aquest costum magicoreligiós és encara vigent: els maons amb què es tapien les portes de les grans basíliques cristianes en cloure els anys sants es realitzen amb estris de materials nobles i són manipulats pel papa, mitjancer entre la divinitat i els homes.



Maons del Jubileu

Roma, 2000

Terracota estampillada. El maó va ser col·locat pel papa Joan Pau II a la Porta Santa de la basílica de Sant Pau Extramurs de Roma en concloure el Jubileu del 2000 i recuperat quan el papa Francesc va obrir la mateixa porta a l'inici de l'Any sant extraordinari de la misericòrdia 2015-2016.

Col·lecció particular

Selecció d'imatges per premsa

Àmbit 3. La casa protegida

[Imatges per descàrrega](#)



Antefixa

Laci, Roma. Principis del segle V aC

Terracota pintada procedent del Laci (Santuari de Lavini, o Cerveteri).

Antefixa amb cap de la dea Juno Sospita (Protectora) coberta amb una pell de cabra i dotada de banyes que vetllava el naixement de l'Any Nou a finals de l'estiu. La cabra era un símbol de fertilitat.

Musée du Louvre, Département des Antiquités Grecques, Étrusques et Romaines, París

Foto: Musée du Louvre, Dist. RMN-Grand Palais / Hervé Lewandowski



Fetitxe o amulet

Babilònia, actual Iraq. Regnat de Nabopolassar. Imperi Neobabilònic, 626-605 aC

Argila modelada trobada en un nínxol de maons sota l'enllosat de la porta del palau reial del sud a Babilònia. Representava la dea mesopotàmica Ninubur (Guardiana de les Portes). Apuntava cap a la lluminosa constel·lació d'Orió. S'equiparava al déu Papsukkal (Germà Visir), missatger dels déus. Enterrada en parets i fonaments protegia l'edifici

Staatliche Museen zu Berlin, Vorderasiatisches Museum, Foto: Olaf M. Teßmer



Relleu amb un lleó a la via processional de Babilònia.

Babilònia, actual Iraq. Cap al 575 aC

Staatliche Museen zu Berlin, Vorderasiatisches Museum. Fotografia: Olaf M. Teßmer



Rajola amb la mà de Fàtima **Manises, segle XV**

Pisa decorada en blau amb la *hamsa* o mà de Fàtima i les claus del paradís entre espirals, motius vegetals, imbricacions i punts

Museu del Disseny de Barcelona, MCB 52305

Foto: Guillem Fernández-Huerta



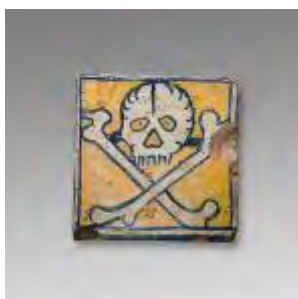
Plafó ceràmic vidrat

Susa, actual Iran. Època aquemènida, regnat de Darios I, 522-486 aC

Terracota vidrada policroma. Arquer de la guàrdia reial procedent de l'apadana o sala d'audiències del palau de l'emperador persa Darios I a Susa, fundada al cinquè mil·lenni aC. Era la capital política de l'imperi aquemènida. Les sales del palau imperial estaven cobertes de rajoles vidrades amb la imatge dels "Deu Mil Immortals" al servei del monarca, o constituïen una imatge ideal del poble persa. Inspirades en l'art neobabilònic, i emmotllades en argila barrejada amb sílice —una tècnica del segon mil·lenni aC—, componen grans escenes amb figures protectores d'animals (toros i lleons) que simbolitzaven el poder reial, soldats (arquers), oferents i plantes i flors que evocaven la vitalitat de l'imperi i la fecunditat de la terra. Els soldats amb una llança desfilaven eternament cap a la dreta i l'esquerra i podrien representar la guàrdia dels Déu mil Immortals al servei de l'emperador, o una imatge idealitzada del poble persa sempre a l'aguait.

Musée du Louvre, Département des Antiquités Orientales, París.

Foto: Musée du Louvre, Dist. RMN-Grand Palais / Raphaël Chipault



Rajola. Barcelona, segle XVI

Pisa decorada en groc i blau amb una calavera.

Procedeix del paviment d'una tomba d'una comunitat religiosa femenina de Barcelona

Llegat Apel·les Mestres, 1951

Museu del Disseny de Barcelona, MCB 45195

Foto: Guillem Fernández-Huerta



Papá Spiderman

Teulera de Can Rabassa, Vilafranca de Bonany (Mallorca), 2014.

Maó Terracota

Miquel Barceló. Col·lecció Miquel Barceló

Foto: © Agustí Torres, 2016



Llosa de revestiment amb escena de processó

Roma, segle VI aC

Terracota. Lastra de revestiment amb escena de processó
Antiquarium comunale, Roma.

Foto: Collezione Antiquarium Comunale - Archivio Fotografico dei Musei Capitolini

2.4 Àmbit 4. La casa viscuda

La ceràmica vitrificada aporta confort físic i psíquic als habitants. Atreu els sentits i la imaginació. Dota els interiors de qualitats sensibles agradables al tacte i la vista, i permet recrear, a través de plafons pintats o emmotllats, brillants mons visibles i invisibles, reals o imaginaris, que fan que els habitants se sentin bé, un nou paradís.

Aquesta tècnica es va descobrir a Egipte i a Mesopotàmia al tercer mil·lenni aC. Peces de terracota cobertes de sílice i pigments cristal·litzaven després d'una segona cocció a alta temperatura. Els interiors dels palaus perses s'ornaven amb plafons en relleu vidrats més resistents que frescos i tapissos. Les invasions àrabs, a través dels tallers hispanomusulmans, van divulgar una tècnica que va permetre animar parets de tova. Els contactes entre Pèrsia, Xina —on es va descobrir la rajola estannífera vidrada (l'estany fos crea una capa brillant blanca sobre la terracota que es pinta amb pigments) i l'aplicació intensiva del blau cobalt— i Itàlia, a través de la ruta de la seda, van popularitzar la rajola vidrada a partir del Renaixement europeu.

Les superfícies llises i brillants van compondre plafons que s'assemblaven a finestres enquadrant escenes paradisiàques. Els motius geomètrics i les trames ortogonals ordenaven l'espai, i inscripcions religioses i figures celestials protegien els interiors convertits en imatges de l'edèn. El confort climàtic, lumínic i visual també evocava la terra dels orígens o el cel.

Arquitectes modernistes van recrear, amb rajoles que fragitaven la grisor industrial, construccions orientals d'ensomni i una edat mitjana de faula. L'aspecte fred, abstracte i immaculat de la rajola blanca ha contribuït a la vocació higienista de l'arquitectura moderna, desinfectada de referències al passat, tot i que avui la recuperada rajola colorista ajuda a integrar edificis descontextualitzats en l'entorn i sota el cel.

El gust per la matèria i les tècniques manuals, tanmateix, va animar alguns artistes i arquitectes a projectar o pintar, en col·laboració amb ceramistes professionals, rajoles i maons, de producció limitada o únics, com Rouault, Picasso, Dalí, Matisse o Miró, que va afirmar: "Desitjo introduir la ceràmica a la casa, aquí on viu l'ésser humà, això que ja es fa en països molt assolellats on la llum juga amb la ceràmica."



Rajola
Iran, segle XIII
Pisa decorada amb
reflexos metàl·lics en
forma d'estrella
Musée du Louvre,
Département des Arts
de l'Islam, Paris©
Musée du Louvre, dist.
RMN - Grand Palais /
Raphaël Chipault

Les rajoles i el cel de l'Alhambra

La decoració islàmica és majoritàriament geomètrica. Cossos siderals (llunes, estrelles) i terrenals (flors, fulles, lianes) s'hi evoquen idealment mitjançant complexos i repetitius esquemes geomètrics. Diferents colors i materials (guix i rajoles vidrades) ressalten les formes articulades com les tesselles d'un mosaic.

L'Alhambra és un conjunt palatí i militar islàmic en un promontori sobre la ciutat de Granada. Els califats de Damasc i de Còrdova van iniciar-ne la construcció que els successiu regnes de taifes o emirats locals van continuar entre els segles VIII i XV. Els palaus principals, d'estiu i d'hivern, van ser obra de la dinastia nassarita durant el segle XIV.

La decoració abstracta o floral es desplega en enteixinats, treballs de guixeria i plafons de rajoles. Hi destaquen panerets de palmes corbs (polígons de sis costats), estrelles de vuit puntes, arabescs vegetals (palmes simples i dobles) anomenats ataurics, *xebkes* o retícules obliqües que configuren formes mixtilínies (a base de línies corbes i rectes) i esvàstiques: una antiquíssima forma geomètrica de principis del neolític (cap al 10000 aC) comuna en moltes cultures, que representaria la roda del sol o el seu moviment.



Alicatat

La Alhambra, Granada. Període nassarita, segle XIV
Pisa policroma que forma un sòcol d'alicatat. Un alicatat (de l'àrab *al quataa*, peça) és un revestiment mural a base de petites peces de pisa esmaltada o alizares tallades a pic segons diferents formes i ensamblades formant un mosaic

Museo de la Alhambra, Patronato de la Alhambra y Generalife, Granada, 1357



Alicatat

L'Alhambra, Granada.

Període nassarita i mudèjar, segles XIV-XVI

Pisa policroma. Procedent de les excavacions realitzades al turó del Sol, a l'Alhambra. El pany d'alicatat es compon de polígons de sis costats i estrelles de vuit puntes els límits de les quals dibuixen esvàstiques corbes. L'esvàstica és una forma que es remunta cap a l'any 10000 aC, comuna a Mesopotàmia i l'Índia, i que representaria la roda del sol

Museo de la Alhambra, Patronato de la Alhambra y Generalife, Granada, R.4609

Les rajoles vidrades d'Iznik

Iznik va esdevenir al segle XVI un centre de producció influït per la porcellana blanca i blava xinesa que els sultans del palau de Topkapi a Istanbul ja atresoraven a partir del segle XV i que es va divulgar per Europa a través de l'illa de Rodes. El característic blau cobalt de la porcellana xinesa (i després d'Iznik), ja fet servir per la ceràmica egípcia al segle xvi aC, procedeix del mineral de cobalt extret a Pèrsia i portat a la Xina, a partir del segle ix dC, a través de la ruta de la seda. El diferent to de blau a Egipte i a la Xina i Iznik era degut a la diferent temperatura de cocció, més baixa a l'Egipte faraònic. El comerç entre els Països Baixos i la Xina va portar a Europa la porcellana blava i blanca xinesa que va influir decisivament en la ceràmica de Delft al segle XVII. Diversos dels plafons de rajoles d'Iznik exposats procedeixen de mesquites d'Istanbul construïdes pel gran arquitecte Mimar Sinan (1490-1588).

Hi destaquen els motius anomenats *chintamani* o *çintemani*: tres cercles (les tres marques característiques budistes dels éssers conscients: la inconstància, el dolor i la manca de consciència) amb línies ondulants que els circumden que evocuen una pell de tigre (un motiu propi dels inicis del budisme i un record dels orígens tribals dels otomans a l'altiplà de Mongòlia). Aquesta composició, que es troba també a l'art romànic, evoca els tres continents rodejats de núvols sobre els quals s'exerceix el poder del sultà, i actua com un amulet contra el mal d'ull: tres ulls de tigre, símbol de força, rodejats per llavis de Buda en actitud serena i despresa del món, imatge de serenitat davant les adversitats.

El motiu anomenat *hatayi*, característic de la decoració otomana, representa uns entrellaçats estilitzats i geomètrics circulars de tiges, fulles i flors, d'inspiració xinesa.



Rajoles

Iznik, Turquia. Taller imperial. Cap al 1573
Pisa policroma. Plafó de rajoles en forma de timpà procedent de la mesquita Piyale Paixà d'Istanbul de l'arquitecte Mimar Sinan entre el 1565 i el 1573: una flor de lotus d'on broten tiges entrellaçades, un motiu otomà anomenat *hatayi* d'inspiració xinesa
Fundação Calouste Gulbenkian/Museu Calouste Gulbenkian Lisboa, 1598 B
Foto: Carlos Azevedo



Rajoles

Iznik, Turquia, segle XVII
Pisa policroma. Rajoles amb motius otomans *chintamani*, motiu amb tres cercles (tres marques budistes de l'existència: la inconstància, el dolor i la falta de personalitat) i línies ondulants circumdants que evocuen una pell de tigre i els llavis de Buda en actitud indiferent del món, símbol de serenitat davant les adversitats
Benaki Museum, Atenes, 69

Ceràmica Cumella

El taller del ceramista Antoni Cumella, situat a Granollers, és actualment un dels dos tallers europeus més importants que treballa amb arquitectes i artistes d'arreu del món. Amb aquests, soluciona i fabrica manualment i amb màquines peces singulars d'encàrrec. La mostra inclou elements de ceràmica emmotllada o extrudida, vidrada o no, realitzats per a projectes d'estudis d'arquitectes com Alejandro Zaera, Renzo Piano, Francisco Mangado o Enric Miralles, i d'artistes com Frederic Amat. La documentació fotogràfica també mostra rajoles vidrades per a edificis d'arquitectes com Jaume i Eugeni Bach, Lluís Cantalops i Carme Pinós, entre altres. Cumella va substituir els deteriorats trencadissos del Park Güell de Barcelona, de l'arquitecte Antoni Gaudí, per rèpliques per l'extensa gamma de blancs de les rajoles originals, quan els arquitectes Elies Torres y José Antonio Martínez Lapeña als anys vuitanta i principis dels noranta van restaurar el parc.



Rajoles hexagonals esmaltades

EMBT Arquitectos. Enric Miralles (1955-2000)-
Benedetta Tagliabue (1963). & Toni Cumella
(1951)

Ceràmica Cumella. 2004
Gres esmaltat. Fragment de la coberta
ceràmica de l'antic Mercat de Santa Caterina
de Barcelona, construït el 1845, després de la
reforma i l'ampliació de l'equipament
acabades el 2005. La composició evoca els
colors de una parada de verdura o de fruita
Ceràmica Cumella. Granollers, Barcelona
Foto: Vicente Zambrano



Peces circulars convexes

Renzo Piano RPBW & Toni Cumella
Ceràmica Cumella i Ceràmiques Regàs, Breda.
2011-2016

Gres esmaltat i nacarat.
Peça de recobriment de façanes del Centro
Botín: centre d'art de la fundació Botín a
Santander. Suport d'alumini semblant al de la
façana de l'edifici, construït i cedit per Tot
Disset Construcció
Ceràmica Cumella. Granollers, Barcelona

Selecció d'imatges per premsa

Àmbit 4. la casa viscuda

[Imatges per descàrrega](#)



Plaques ceràmiques

Qantir, Egipte, finals de la XVIII dinastia, 1294-1279 aC

Faiença blau turquesa. Plaques per a la decoració d'una porta monumental a la nova capital de Pi-Ramsès (avui, Qantir), sota el faraó Seti I

Musée du Louvre, Département des Antiquités égyptiennes, Paris, E 11518.61, E11518.86, E11518.9

Foto: © 2013 Musée du Louvre / Christian Décamps



Rajola

Iran, segle XIII

Pisa decorada amb reflexos metàl·lics en forma d'estrella

Musée du Louvre, Département des Arts de l'islam, Paris © Musée du Louvre, dist. RMN - Grand Palais / Raphaël Chipault



Alicatat

La Alhambra, Granada. Període nassarita, segle XIV

Pisa policroma que forma un sòcol d'alicatat. Un alicatat (de l'àrab *al quataa*, peça) és un revestiment mural a base de petites peces de pisa esmaltada o alizares tallades a pic segons diferents formes i ensamblades formant un mosaic

Museo de la Alhambra, Patronato de la Alhambra y Generalife, Granada, 1357



Alicatat

L'Alhambra, Granada. .Període nassarita i mudèjar, segles XIV-XVI

Pisa policroma. Procedent de les excavacions realitzades al turó del Sol, a l'Alhambra. El pany d'alicatat es compon de polígons de sis costats i estrelles de vuit puntes els límits de les quals dibuixen esvàstiques corbes. L'esvàstica és una forma que es remunta cap a l'any 10000 aC, comuna a Mesopotàmia i l'Índia, i que representaria la roda del sol

Museo de la Alhambra, Patronato de la Alhambra y Generalife, Granada, R.4609



Alizar en forma d'estrella

Manises, segle XIV

Pisa decorada en verd en forma d'estrella a què falten dues puntes perquè va ser feta per a la punta d'un paviment valencià d'alicatat. Presenta defectes de cocció.

Museu del Disseny de Barcelona, MCB 52386

Foto: Guillem Fernández Huerta



Rajoles

Manises, primer terç del segle XV

Pisa decorada en blanc i blau amb motius de llaceries. Procedeixen del palau dels ducs de Gandia, València Lligat Apel·les Mestres, 1950

Museu del Disseny de Barcelona

Foto: Guillem Fernández Huerta



Paviment

Manises, primera meitat del segle XV

Pisa decorada en blau i blanc d'estil mudèjar, procedent del paviment del presbiteri de la cartoixa de Montalegre (Tiana). Entre tots configuren unes llaceries reticulades que contenen en uns una rosa gòtica i en altres, pseudoepigrafia àrab

Museu del Disseny de Barcelona, MCB 52291-52302

Foto: Guillem Fernández Huerta



Rajola

Manises, segle XV

Pisa decorada en blanc, blau i morat amb motius paraheràldics

Museu del Disseny de Barcelona, MCB 21108

Foto: Guillem Fernández Huerta



Rajola

Manises, últim terç del segle XV

Pisa decorada en blanc i blau amb motius d'estrella que es complementen entre quatre rajoletes i imiten l'opus sectile dels paviments de marbre. Procedeixen del palau ducal de Gandia Museu del Disseny de Barcelona, MCB 21049
Foto: Guillem Fernández Huerta



Olambrilla

Manises, segle XV

Pisa decorada en blanc i blau amb la tècnica d'aresta i motius de llaceries Museu del Disseny de Barcelona, MCB 52376
Foto: Guillem Fernández Huerta



Rajoles

Manises, primera meitat del segle XV

Pisa decorada en blanc i blau en losange, amb una cabra, emblema de la família de Bernat de Cabrera, II comte de Mòdica i XXIV vescomte de Cabrera (1423-1466), entroncat amb els Centelles (segons el segell del 1435 conservat a l'Arxiu Històric de la Ciutat de Barcelona)

Col·lecció Helena Folch-Rusiñol Corachán-Fundació La Fontana, Rupit, Barcelona, FC.1994.01.86 FC.1994.02.736

© Arxiu Fundació La Fontana. Foto: Ronald Stallard



Rajoles

Iznik, Turquia. Taller imperial. Cap al 1573

Pisa policroma. Plafó de rajoles en forma de timpà procedent de la mesquita Piyale Paixà d'Istanbul de l'arquitecte Mimar Sinan entre el 1565 i el 1573: una flor de lotus d'on broten tiges entrelaçades, un motiu otomà anomenat hatayi d'inspiració xinesa Fundação Calouste Gulbenkian/Museu Calouste Gulbenkian Lisboa, 1598 B

Fotografia: Carlos Azevedo



Alicatats

Granada, segles XV-XVI i XVII

Pisa policroma. Fragments d'alicatats compostos d'alizares quadrats i hexagonals

Col·lecció Helena Folch-Rusiñol Corachán-Fundació La Fontana, Rupit, Barcelona, FC.1994.05.43, 1994.05.46

© Arxiu Fundació La Fontana. Foto: Ronald Stallard



Rajola
Sevilla, segle XVI

Pisa policroma decorada amb la tècnica d'aresta i ornamentada amb animals fantàstics afrontats d'estil renaixentista
Museu del Disseny de Barcelona, MCB 52684
Foto: Guillem Fernández Huerta



Alicatat
Magrib, regne idríssida, mitjan segle XVI

Pisa policroma. Fragment d'alicatat procedent de la mesquita de Tlemcen, inspirat en els de l'Alhambra de Granada
Donació Émile Dreyfus, 1967
Museu del Disseny de Barcelona, MCB 100701
Foto: Guillem Fernández Huerta



Rajola de cantonada
Sevilla, segle XVI

Pisa policroma decorada amb la tècnica d'aresta, amb motius pseudovegetals d'estil renaixentista
Museu del Disseny de Barcelona, MCB 62019
Foto: Guillem Fernández Huerta



Olambrillas
Toledo, segle XVI

Pisa policroma d'estil gòticomudèjar decorada amb la tècnica d'aresta i motius de falconeria
Donació Concepció Patxot (fills), 1994
Museu del Disseny de Barcelona, MCB 154645 i 154644
Foto: Guillem Fernández Huerta



Rajoles

Iznik, Turquia, segle XVII

Pisa policroma. Rajoles amb motius otomans chintamani, motiu amb tres cercles (tres marques budistes de l'existència: la inconstància, el dolor i la falta de personalitat) i línies ondulants circumdants que evocuen una pell de tigre i els llavis de Buda en actitud indiferent del món, símbol de serenitat davant les adversitats

Benaki Museum, Atenes, 69



Plafó de rajoles

La batalla dels gats i les rates

Barcelona, segle XVII

Pisa policroma procedent de la cuina d'un mas de Crau d'Arle (França).

Representació pictòrica d'una escena satírica bèl·lica en clau "el món al revés" la interpretació de la qual seria la conquesta de Perpinyà i Cotlliure el 1641 per Lluís XIII, a les tropes de Felip IV representades pels gats

Museu Municipal Vicenç Ros, Martorell, Barcelona, MVR/228.
Donació de Josefa Saus Villarreal



Rajola

València, segle XVIII

Pisa decorada en blau i blanc amb una lluna creixent

Col·lecció Helena Folch-Rusiñol Corachán-Fundació La Fontana, Rupit, Barcelona, FC.1994.02.733

© Arxius Fundació La Fontana. Foto: Ronald Stallard



Rajoles de cartabó

Barcelona, segle XVIII

Pisa esmaltada en blanc i verd aplicat amb una plantilla que divideix en diagonal la superfície. Entre diversos exemplars s'obtenen dissenys diferents

Llegat Matas, 1970

Museu del Disseny de Barcelona

Foto: Guillem Fernández Huerta



Rajola
Terol, segle XVIII

Pisa decorada en blanc i verd amb un pou, atribut femení; una font, amb aigua símbol de purificació; i peixos que simbolitzen fertilitat. Influència de la ceràmica daurada de Manises
Col·lecció Helena Folch-Rusiñol Corachán-Fundació La Fontana, Rupit, Barcelona, FC.1994.04.65
© Arxius Fundació La Fontana. Foto: Ronald Stallard



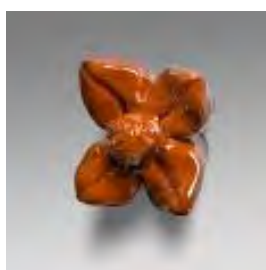
Fragment d'arrimador
Antoni Maria Gallissà (1861-1903)
Fàbrica de productes ceràmics Fills de Jaume Pujol i Bausis.
Esplugues de Llobregat, cap al 1900

Pisa policroma decorada amb motius vegetals estilitzats de creixement ascendent
Museu del Disseny de Barcelona, MCB 852
Foto: Guillem Fernández Huerta



Rajoles
Fàbrica B. Santigós y Cía, Madrid, 1877-1892

Pisa policroma decorada amb la tècnica d'aresta i motius d'escala
Museu del Disseny de Barcelona, MCB 826
Foto: Guillem Fernández Huerta



Coronament
Fàbrica de productes ceràmics Fills de Jaume Pujol i Bausis.
Esplugues de Llobregat, 1900

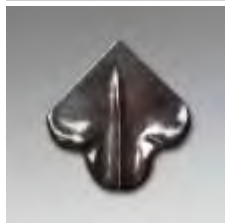
Terracota vidrada
Donació Ceràmiques Vallvé, 1984
Museu del Disseny de Barcelona, MCB 142813
Foto: Guillem Fernández-Huerta



Rajoles
Fàbrica de productes ceràmics Fills de Jaume Pujol i Bausis.
Esplugues de Llobregat, 1900

Pisa decorada en relleu amb esmalt de reflexos metàl·lics
Donació Fundació Institut Amatller d'Art Hispànic, 1970
Museu del Disseny de Barcelona, MCB 145621 i 142680
Foto: Guillem Fernández-Huerta





Teula

Fàbrica de productes ceràmics Fills de Jaume Pujol i Bausis. Esplugues de Llobregat, 1875-1924

Pisa decorada amb reflexos metàl·lics en forma d'escates
Donació Ceràmiques Vallvé, 1984
Museu del Disseny de Barcelona, MCB 142859
Foto: Guillem Fernández-Huerta



Rajola

Peter Behrens (1868-1940)

Villeroy & Boch, Metlach (Saarland, Alemanya), cap al 1904

Gres. L'arquitecte Peter Behrens va dissenyar rajoles vidrades per a Villeroy & Boch —quan era director de l'Escola d'Arts i Oficis de Düsseldorf— i les va disposar al restaurant Jungbrunnen (font de l'eterna joventut) de l'Exposició Internacional d'Horticultura de Düsseldorf
Col·lecció particular
Foto: Guillem Fernández-Huerta



Rajola

Xavier Nogués (1873-1940) amb la col·laboració del ceramista Francesc Quer (1858-1933)

Fàbrica de productes ceràmics Fills de Jaume Pujol i Bausis. Esplugues de Llobregat, 1917

Pisa policroma procedent del celler de les Galeries Laietanes de Barcelona
Museu del Disseny de Barcelona, MCB 3481
Foto: Guillem Fernández-Huerta



Rajoles

Rafael Masó (1880-1935)

Rosari i Canaleta, La Bisbal, 1915-1916

Pisa de la fàbrica La Gabarra Faiances Emporitanes, promoguda per Masó a la Bisbal a partir del 1911 (avui seu del Teracotta Museu), dedicada a la producció de peces ceràmiques per a l'arquitectura. Aquestes rajoles vidrades procedeixen de la casa de la família Masó a Girona
Col·lecció bosch.capdeferro architectures



Rajoles

L'étoile du mer, Flèches, Pigeons, Le sol vegetal, Le baiseur du feu i Les guitarras, 1954

Salvador Dalí (1904-1989) per a la fàbrica ADEX d'Onda (València)

Pisa policroma

Donació Lluís Maria Llubíà, 1963

Museu del Disseny de Barcelona, MCB 69582, 69578, 69579, 69577, 69581 i 69580

Foto: Guillem Fernández-Huerta



Maó

Picasso (1881-1973), Poterie Madoura de Valauri (França), 1957

Terracota pintada a l'anvers i el revers amb escenes de tauromàquia, les mateixes que el 1959 va fer servir per a la il·lustració del llibre *La tauromaquia o arte de torear*, de José Delgado (àlies Pepe Illo), editat por Gustavo Gili a Barcelona

Donació de l'artista, 1957

Museu del Disseny de Barcelona, MCB 64659

Foto: Guillem Fernández Huerta



Rajoles

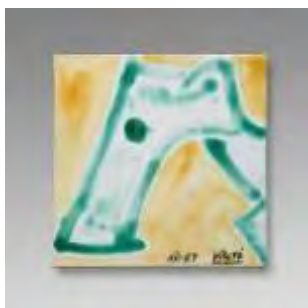
Maria Helena Vieira da Silva, Lisboa (1908-1992)

Fàbrica Cerâmica Viúva Lamego, Lisboa. Disseny anys cinquanta. Producció, 1987

Pisa decorada en blau

Col·lecció particular

Foto: Guillem Fernández Huerta



Rajola

Canela

Javier Vilató (1921-2000)

Lo Monpean, Alacant, 1987

Gres de la Buchtal Keramik núm. 14st8906 esmaltat en blanc, marró i verd. Canela era un animal de companyia molt estimat de l'artista

Donació Xavier, Marianne i Adela Vilató, 2013

Museu del Disseny de Barcelona, MCB 155073

Foto: Guillem Fernández Huerta



Azulejos

Ferran García Sevilla (1949)

Mosaic 15. Barcelona, 1988

Loza policroma sobre madera.

El signo jamsa significa cinco en árabe: una mano abierta con un ojo avizor y los cinco dedos extendidos que evocan los cinco libros del Pentateuco o los cinco pilares sobre los que se sustenta la fe del creyente musulmán. Se trata de un amuleto contra el mal de ojo que también se utiliza tradicionalmente en la cultura judía sefardí

Museu del Disseny de Barcelona



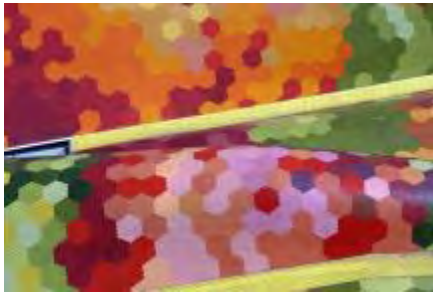
Rajoles

Giò Ponti (1891-1979) La Riggiola, Estocolm, 2015

Pisa decorada amb motius geomètrics. Originàriament realitzats el 1960 a d'Agostino Ceramiche (empresa creada al segle XIX) per a l'hotel Parco dei Principali de Sorrento (Itàlia) construït per Ponti

Col·lecció particular

Foto: Guillem Fernández-Huerta



Rajoles hexagonals esmaltades

EMBT Arquitectos. Enric Miralles (1955-2000)-Benedetta

Tagliabue (1963). & Toni Cumella (1951)

Ceràmica Cumella. 2004

Gres esmaltat. Fragment de la coberta ceràmica de l'antic Mercat de Santa Caterina de Barcelona, construït el 1845, després de la reforma i l'ampliació de l'equipament acabades el 2005. La composició evoca els colors de una parada de verdura o de fruita

Ceràmica Cumella. Granollers, Barcelona

Foto: Vicente Zambrano

3. Activitats al voltant de l'exposició

Conferència inaugural

Dijous 15 de setembre a les 18 h

Conferència: **"Cases de fang. Quatre usos de la ceràmica a l'arquitectura mediterrània"**. A càrrec de Pedro Azara, arquitecte i comissari de l'exposició.

Presentació: Pilar Vélez, directora del Museu del Disseny

Entrada gratuïta

Auditori del Museu del Disseny

Aforament limitat

Cicle de Conferències

Disseny, indústria i innovació. Ceràmica aplicada a l'arquitectura

Programa d'activitats i conferències organitzat en col·laboració amb la Càtedra Ceràmica de la Universitat Internacional de Catalunya en què s'abordaran les darreres innovacions tecnològiques i la recerca al servei de l'aplicació a l'arquitectura de materials ceràmics.

Dimarts 27 setembre - Sala A espai de conferències

19h Presentació del cicle: Pilar Vélez, directora del Museu del Disseny

19.15 h-20h Vicenç Sarrablo (Càtedra Ceràmica. UIC Barcelona): **Teixits ceràmics**

Dimarts 4 octubre - Auditori Museu del Disseny

18h-19h. Vicente Lázaro (Instituto de Teconología Cerámica. ITC) **Ceràmica contemporània**

19h-20h Matthias Kohler (Gramazio & Kohler architects. ETH Zurich) **The Robotic Touch - How Robots Change Architecture**

Dimarts 18 octubre - Auditori Museu del Disseny

18h-19h Jordi Roviras i Cristina Garcia-Castelao (Càtedra Ceràmica. School of Architecture. UIC Barcelona) **12 anys d'innovació amb la Càtedra Ceràmica**

19h-20h Philippe Block & David López (Block Research Group. ETH Zurich) **La volta ceràmica del S-XXI / Tile Vaulting in the 21st century**

Dimarts 25 octubre - Auditori Museu del Disseny

18h-19h Toni Cumella (Ceràmica Cumella) **Procediments contemporanis aplicats a la producció de la ceràmica**

19h-20h Martin Bechthold (Harvard University. GSD) **Automated material manipulation**

Dimarts 8 novembre - Sala A espai de conferències

18h-19h Alberto Peñín (Peñín arquitectos) + BUTECH Porcelanosa Grupo (Samuel Tortosa) **Tradición y tecnología. La Biblioteca de Vila-real**

19h-20h Carlos Ferrater (Office of Architecture in Barcelona. OAB) + TALLERES INOX + NeoLITH - **Una casa que flota sobre la hierba**

Dimarts 15 novembre - Sala A espai de conferències

18h-19h Jesús Olivares i Miguel Rodenas (COR asociados arquitectos) + Sistema "Iridiscent" **Arquitectura y emoción: Iridiscencia e investigación en materiales**

19h-20h Javier Bernalte (Bernalte León y Asociados) **Una celosía y un patio**

Dimarts 22 novembre -Sala A espai de conferències

18h-19h Juan Trias de Bes (TDB arquitectura) + FLEXBRICK **Exporacions Ceràmiques**
19h-20h Felipe Pich-Aguilera (Pich architects) + Flexbrick: **Ceràmica i arquitectura,
una interacció contemporània**

Tots els dimarts des del 27 de setembre al 22 de novembre a les 18h
Entrada gratuïta
En col·laboració amb la Càtedra Ceràmica Barcelona (UIC)

També de la mà de la Càtedra Ceràmica de la UIC es podrà veure l'exposició **"Barcelona Ceramics"** del **8 al 27 de novembre** a la Sala C del museu. Una mostra itinerant en què es mostren 20 propostes d'alumnes de la School of Architecture de UIC Barcelona tutelades pels professors de la Càtedra. Són 20 nous formats per a noves aplicacions en l'àmbit de l'arquitectura que conjuguen la tècnica rigorosa i l'emoció creativa. Alguns d'aquests dissenys s'han protegit amb patents i models d'utilitat. Els treballs conviden el visitant per compondre paviments, façanes, gelosies i cobertes, cada prototip va acompanyat de la imatge que mostra l'aplicació definida per l'alumne de la Càtedra.

La mostra ja s'ha exposat al Col·legi d'Arquitectes de Catalunya a Barcelona, a la Fira Cevisama de València, Escola Tècnica Superior d'arquitectura de València (ETSAV), Fira Construmat de Barcelona i l'Escola Tècnica Superior d'Arquitectura de la Universitat de Granada (ETSAG).

Activitats familiars

Taller Terra líquida

Activitat en família per a infants de 5 a 12 anys

A l'exposició es poden veure peces de ceràmica, un material valuós i insubstituïble en la construcció d'habitatges, des de l'antiguitat i fins avui. Terra, aigua, aire i foc són els quatre elements de la ceràmica. Un material que primer és un líquid espès que es pot emmotllar i permet fer peces repetides i iguals com els maons o bé, fer peces úniques com els amulets que protegien les antigues llars del mediterrani.

En aquest taller us convidem a experimentar amb el gust per la matèria i les tècniques manuals en el que a partir de peces emmotllades i iguals els participants podran crear la seva peça única i original.

Diumenges a les 11:30 h

Preu: 2 € per persona

Reserves a través del web museudeldisseny.barcelona.cat i als taulells del Museu

Visites a l'exposició

Visites comentades per al públic general

Dijous a les 18 h i dissabtes a les 11 h

Visita inclosa en el preu de l'entrada a l'exposició

No cal fer reserva prèvia

Visites per a grups

Visites comentades per grups d'adults i escolars

Preu per grup: 60€

De dimarts a divendres.

Cal inscripció prèvia a reservesmuseudeldisseny@eicub.net i tel. 93 256 68 01

Els grups amb guia propi també han de reservar dia i hora

Visites-taller per a escoles

Activitat per alumnes de Primària, 1r i 2n d'ESO

Dimarts i dijous a les 10:15 i a les 12:15 h

Durada: 2 h

Preu per grup classe: 90 €

Cal inscripció prèvia a reservesmuseudeldisseny@eicub.net i tel. 93 256 68 01

Espai de coneixement

D'obra. Espai de coneixement és un servei-activitat dins l'exposició «D'obra» que té com a objectiu facilitar un millor aprofundiment en els continguts i el discurs de l'exposició, tot promovent la lectura de llibres i revistes especialitzades, catàlegs d'altres exposicions i altres documents relacionats amb la mostra.

El Centre de Documentació del museu, espai permanent de consulta i recerca especialitzat en arts decoratives i disseny, instal·la ara una seu temporal dins de l'exposició. Els visitants hi podran consultar una selecció de més de 200 documents del seu fons, que s'anirà renovant en funció dels interessos del públic o de les novetats que vagin arribant al centre.

Accessible durant tot el temps que duri l'exposició, l'espai disposarà els caps de setmana d'un servei d'atenció i consulta, i es podrà accedir al seu catàleg en línia i obtenir el carnet d'usuari del centre, que permetrà fins i tot endur-se alguns dels documents en préstec.

Concurs #MAPACERAMICA

Participa amb les teves fotografies de ceràmica aplicada a l'arquitectura a través del teu compte d'Instagram amb l'etiqueta #Mapaceramica
Consulta les bases a museudeldisseny.barcelona.cat

Àudios descarregables

Àudios amb descripcions i comentaris del comissari de l'exposició, Pedro Azara. Es poden escoltar i descarregar del web del Museu del Disseny i es trobaran també a la sala.

Serveis d'accessibilitat

Aquesta exposició i les activitats paral·leles disposen de recursos i **serveis d'accessibilitat**:

Full de sala (amb caràcters grans en tinta i braille) i visites comentades, amb recursos tàctils

Visites comentades en LSC i lectura labial

Informació i reserves a reservesmuseudeldisseny@eicub.net i al tel. 93 256 68 01.

4. Vocabulari de ceràmica i arquitectura

Acroteri

Pedestal que sosté un ornament en forma de palmeta o de figura, que es col·locava a l'extrem o al cim del frontó dels temples clàssics grecs, etruscs i romans.

Alfardó

Rajola allargada amb la part central rectangular. El terme va ser recollit per primera vegada en el Diccionario de autoridades de 1726. Possiblement la seva etimologia es troba en la paraula àrab *al-fara* (el senar). L'alfardó es va utilitzar per al revestiment de façanes en l'arquitectura mudèjar i sobretot en paviments i alfarjes de tradició morisca, sempre combinat amb petites rajoles quadrades de pisa decorades en blau i blanc o policromes.

Alfarje

Sostre de bigues de fusta entrellaçades entre els que es col·locaven cassetons de fusta llaurada, socarrats o plaques de pisa decorada. Es van utilitzar fonamentalment en l'arquitectura hispano-musulmana, mudèjar i renaixentista.

Alicatat

Revestiment ceràmic de murs, paviments i fonts. D'origen islàmic, està inspirat en el mosaic romà, en què les tesselles de marbre o de pedra han estat substituïdes per alizares o elements ceràmics de formes diverses.

Alizar

Cada un dels elements de formes diverses –quadrats, estrellats, romboïdals, paral·lelepídes – esmaltats en color blanc, blau clar, negre, verd i groc, que configuren un alicatat o mosaic.

Amulet

Qualsevol tipus d'objecte al qual s'atribueix qualitats apotropaiques, és a dir, de protecció i de preservació contra els mals esperits.

Antefixa

Peça de terracota molt utilitzada en l'arquitectura grega i romana, ornamentada amb palmetes o altres motius, que normalment decorava el coronament de les teules vistes de l'extrem de la teulada.

Argila

Descomposició de roques feldspàtiques de colors diferents, blanc, beix i gris, si són calcàries, vermelles i marrons, si porten òxid de ferro o limonita, i negres si s'observa la presència d'òxid de manganès. Les seves principals característiques són: alta cohesió, impermeabilitat i plasticitat quan s'humiteja. L'argila és la base de la ceràmica.

Caolí

Argila blanca pura —composta de caolinita, quars, feldspat i mica— que s'utilitza per a la fabricació de la porcellana. El nom fa referència a la zona muntanyosa de Kao-Ling, pròxima a Jingdezehn, el centre productor de porcellana xinesa per excel·lència.

Ceràmica

És un terme genèric que comprèn tots els objectes realitzats amb argila endurits per l'acció del foc. El terme és originari de la paraula *keramikos*, que a la Grècia antiga volia dir terra cuita. El Ceràmic era també el barri dels terrissers d'Atenes, prop de l'àgora. Segons alguns autors la paraula ve de Ceramos, fill de Bacus i Ariadna, considerat l'inventor de la ceràmica i, segons altres, de Ceramos, una població de l'Àsia Menor.

Cintra

Construcció arquitectònica corba formada per peces que, recolzades les unes sobre les altres, sostenen l'estructura per les mateixes tensions. En el cas dels tubs ceràmics (tubi fittili), s'introdueixen els uns dins els altres i es reforçaven amb una armadura de barnilles de ferro, tot lligat amb morter.

Con de fundació

A l'antiga Mesopotàmia es col·locava als fonaments dels temples, sota les portes o en els mateixos murs. La finalitat era commemorar la construcció però també tenia un caràcter simbòlic i de protecció sobre l'edifici i els seus ocupants.

Engalba

Argila blanca diluïda que s'aplica abans de la cocció sobre la superfície de qualsevol objecte ceràmic per cobrir-lo totalment o parcialment i poder decorar-lo.

Esmalt

Vidriat opac que s'aplica abans de la segona cocció sobre la superfície d'una rajola o objecte ceràmic cuit, per impermeabilitzar i ocultar el color de l'argila —sigui de baixa o d'alta temperatura. Abans de coure la peça a la segona cocció, es pot decorar amb esgrafiats o colors.

Fayenza

Pasta ceràmica utilitzada al Egipte antic —període predinàstic, cultura Naqada, 3500-3200 aC-, elaborada amb sorra o quars prèviament barrejat amb un material aglutinant alcalí com el natró, o amb cendra, que la calor del forn transformava en un acabat exterior vitrificat. Per aconseguir la coberta color turquesa s'utilitzaven pigments com l'òxid de coure i de cobalt.

Gres

Ceràmica no porosa realitzada a partir d'una pasta composta d'argiles vitrificables que li confereixen unes qualitats destacades de duresa, resistència i impermeabilitat.

Jardinet de saló

És el nom que es va donar a les jardineres de ceràmica dissenyades per l'arquitecte Nicolau M. Rubió i Tudurí (1892-1981), realitzades per Josep Llorens Artigas (1892-1980) i decorades per Raoul Dufy (1977-1953), que es van presentar per primera vegada al mes de juliol del 1927 a la galeria Bernheim de París. Les jardineres que van fer el 1888 Paul Gauguin (1848-1903) juntament amb el ceramista Ernest Chaplet (1835-1909) es poden considerar objectes referencials.

Lastra

Peça de terracota amb relleu i pintada, de fabricació seriada i usada per revestir i decorar els edificis públics i privats d'època grega o romana.

Olambrilla

Rajola de petit format, de set centímetres aproximadament, que s'utilitza per la decoració de paviments de fang cuit. Es col·loca sempre entre maons rectangulars, quadrats o hexagonals.

Pisa

Terracota de baixa temperatura recoberta amb un esmalt que, gràcies a l'òxid d'estany, a més d'impermeabilitzar, opacifica la superfície de la peça i hi permet l'aplicació d'una decoració pintada o esgrafiada.

Porcellana

Ceràmica realitzada amb argila blanca composta amb el 50% de caolí, el 25% de feldspat i el 25% de sílice, cuits a alta temperatura entre 1250° i 1460°. És compacta i per tant no necessita vidriat per impermeabilitzar-la. Es caracteritza per la seva plasticitat i blancor i gràcies a la primera pot reproduir superfícies molt primes i translúcides.

Rajola

Placa ceràmica no superior a 25 cm i de gruix inferior als 2 centímetres. La superfície pot ser vidrada o esmaltada i decorada. Pot tenir formes diverses —quadrada, rectangular, romboïdal o hexagonal. S'utilitza per al revestiment de murs i paviments.

Rebliment de voltes

Els romans van ser els primers constructors que van utilitzar objectes trencats de terrissa procedents dels testers per reblir els espais lliures que quedaven entre les voltes i el terrat d'edificis monumentals. Aquesta mateixa tècnica es va utilitzar per a la construcció dels edificis gòtics mediterranis, a Catalunya, València i Itàlia, on s'han trobat gran quantitat de plats, càntrils, escudelles i altres estris de ceràmica domèstica.

Reflexos metàl·lics

Decoració d'origen islàmic que apareix per primera vegada al segle IX (Síria, Pèrsia, Egipte). Estava composta d'òxid de coure, plata i vinagre i s'aplicava sobre la peça ja esmaltada, en una tercera cocció a 600° en atmosfera reductora, és a dir, amb les xemeneies del forn tancades, cosa que impedia la sortida del monòxid de carboni. Les peces que sortien del forn estaven fumades i presentaven una superfície negra que, un cop brunyida, mostrava els reflexos metàl·lics.

Sima

En arquitectura clàssica, part de la cornisa de la teulada, normalment perforada per evacuar l'aigua de pluja. Habitualment es decorava amb caps de lleó, tot i que també hi trobem palmetes i altres motius decoratius.

Socarrat

Placa de ceràmica —de 30 o 40 cm— realitzada per a la decoració de sostres embigats. Era una producció exclusiva de Paterna dels segles XV i XVI, i es decorava amb una tècnica que difereix de la que normalment s'utilitza per a la decoració de la ceràmica. Es recobria la superfície de la placa lleugerament assecada amb una capa de calç sobre la qual es pintava amb òxids de ferro i de manganès —que són els que donen el color vermell i el negre— abans d'entrar al forn. Els socarrats en relleu reproduïen en terracota la forma motllurada decorada amb motius heràldics dels cassetons de fusta que es col·locaven als *alfarjes* dels sostres. Com els altres socarrats, estaven decorats en vermell i negre.

Tècnica d'aresta

Procediment d'origen islàmic que permetia ornamentar un gran nombre de rajoles en un període curt de temps. Consisteix en la impressió del motiu decoratiu mitjançant un motlle de fusta aplicat sobre el maó encara tendre. El disseny queda definit per arestes que impedeixen que els esmalts de diferents colors es barregin entre sí. Les formes de les rajoles d'aresta són variades —rectangulars, quadrades o rodones— i es van utilitzar per la decoració de sostres embigats, per a aixoplucs, escales i arrambadors. La producció va començar al regne nassarita de Granada durant el segle XV i va triomfar al segle XVI a les terrisseries de Triana (Sevilla), d'on es van exportar rajoles en gran quantitat a Portugal i al Nou Món.

Tècnica de corda seca

Tècnica decorativa implantada a la península Ibèrica pels terrissers d'origen persa que van emigrar a Al-Àndalus. Consisteix a dibuixar el motiu ornamental —sobre la superfícies d'una rajola, plat o qualsevol recipient— amb una barreja d'òxid de manganès i un producte oliós, el qual impedeix la mescla dels esmalts de diferents colors que s'apliquen després.

Terracota

Terra cuita a baixa temperatura —entre 800° i 900°— no compacta i, per tant, porosa. S'utilitza tant per al modelatge d'escultures com per a la fabricació de terrissa i de tot tipus d'elements per a la construcció i la decoració d'edificis.

Terrissa

Peces utilitàries per a la cuina, el transport i l'emmagatzematge d'aliments, realitzada en terracota recoberta totalment o parcialment d'un vidrat transparent o tenyit amb òxids metàl·lics.

Tovot

Maó d'argila assecada al sol que s'utilitzava en la construcció.

5. Material audiovisual i fotogràfic

Introducció

AV1. Fragment de **My Architect. A Son's Journey** de Nathaniel Kahn. 2003

AV2. **Fabricació manual de maons. Bòbila Aguilera, Igualada.**

Realització: Jordi Juanola

Àmbit 1. La casa projectada

AV1. **Entrevista a Toni Gironès.** Museïtzació del dolmen megalític de Seró, 2012

Realització: Felipe de Ferrari

AV2. **Entrevista a Toni Cumella**

Realització: Felipe de Ferrari

AV3. **Entrevista a Victòria Garriga AV62 arquitectes**

Projecte del Museu Nacional d'Afganistan a Kabul, 2009

Realització: Felipe de Ferrari

Àmbit 2. La casa construïda

AV1. **Fàbrica tèxtil de Can Batlló (Escola industrial de Barcelona) i fàbrica de ciment Asland a Castellar de N'Hug de Rafael Guastavino, 1904.**

Realització: Felipe de Ferrari

AV2. **Entrevista a Vicenç Sarrablo (UIC)**

Realització: Marc Marín

AV3. **Recreació virtual del sistema constructiu de les termes romano-republicanes de Cabrera de Mar. S.II a.C**

Realització: Marc Marín

Documentació: Albert Martín Menéndez i Joan Eusebi Garcia Biosca

Àmbit 3. La casa protegida

AV1. **Capella del Santíssim de la Catedral de Palma de Mallorca. Miquel Barceló, 2001-2006**

Realització: Marc Marín

AV2. **Recreació virtual de la disposició de peces ceràmiques d'un temple etrusc**

Realització: Marc Marín

Àmbit 4. La casa viscuda

AV1. **Entrevista a Eugeni Bach**

Bloc d'habitatges del Carrer Casp, 4 de Barcelona.

Realització: Felipe de Ferrari

AV2. **Entrevista a Ramon Bosch a la Casa-Collage de Girona, 2006-2009**

Realització: Felipe de Ferrari

AV3. **Torres mudèjars de les esglésies del Salvador, de Sant Martí, Sant Pere i de la Catedral de Santa Maria de Mediavilla. S.XIII-XIV, Terol i Palaus de l'Alhambra, l'Alcazaba i els jardins del Generalife. S.XIII-XIV, Granada**

Realització: Felipe de Ferrari

D' obra vista. Documentació gràfica sobre ceràmica i arquitectura des de la postguerra fins a l'actualitat

Fotografies

Julia Schulz-Dornburg (1961) **Ruinas modernas. Una topografía del lucro**, Barcelona, 2012

Fotografies digitals sobre paper

Julia Schulz-Dornburg, arquitecta i fotògrafa, ha documentat promocions i urbanitzacions espanyoles dels últims anys, desmesurades, il·legals i innecessàries, inacabades i abandonades, publicades al llibre *Ruinas modernas. Una topografía del lucro*, 2010-2012.

Col·lecció Julia Schulz-Dornburg, arquitecto

AV1. Ceràmica i arquitectura en el Mediterrani del 1996 al 2016

Realizació: Pedro Azara, Joan Borrell, Albert García-Alzorriz, Jordi Juanola, Marc Marín, Jacopo Meneghin.

Documentació: Pedro Azara, José Hevia, Jordi Juanola, Marc Marín, Aureli Santos, Vicenç Sarrablo.

Música: Iannis Xenakis: Concret PH (1958)

AV2. Ceràmica i arquitectura en el Mediterrani del 1940 al 1970

Realizació: Pedro Azara, Joan Borrell, Albert García-Alzorriz, Jordi Juanola, Marc Marín, Jacopo Meneghin.

Documentació: Pedro Azara, José Hevia, Jordi Juanola, Marc Marín, Aureli Santos, Vicenç Sarrablo.



Urbanització Bella Rotja
Un enclau privilegiat on descobrir
la pura essència d'aquesta terra
2001-2008
Pego, Alacant
Foto Julia Schulz-Dornburg

6. Fitxa tècnica

Exposició

Exposició produïda i organitzada pel Museu del Disseny de Barcelona

Direcció

Pilar Vélez

Comissari

Pedro Azara

Assessorament científic

María Antonia Casanovas

Coordinació i registre

Àngela Cuenca, Anna Soler

Documentació

Pedro Azara, María Antonia Casanovas, Isabel Fernández del Moral

Gestió de les col·leccions i conservació preventiva

Teresa Bastardes, Isabel Fernández del Moral, Xisca Bernat, Carolina Jorcano, Marisa Latorre amb la col·laboració de Megumi Eto

Restauració de les peces del Museu del Disseny

Silvia Armentia amb la participació d'Àbac. Conservació i restauració (Laia Abelló, Maria Molinas i Gemma Piqué), Aleix Barberà i Silvia Marín

Disseny del muntatge

Pedro Azara, Albert Imperial amb la col·laboració de Marina Bellvé, Jordi Juanola i Marc Marín

Disseny gràfic

PFP, disseny gràfic

Audiovisuals

Guió: Pedro Azara, Marc Marín

Documentació: Pedro Azara, Felipe de Ferrari, José Hevia, Jordi Juanola, Marc Marín i Vicenç Sarrablo

Realització: Joan Borrell, Felipe de Ferrari, Albert García-Alzórriz, Jordi Juanola, Marc Marín i Jacopo Meneghin

Subtitulació: Savinen Centro de Traducciones

Muntatge dels audiovisuals: DS Systems

Reconstruccions virtuals: Marc Marín

Producció i muntatge

Croquis

Il·luminació

ILM BCN S.L.

Transport i instal·lació de peces

Tti Grup Bovis

Assegurances

MARSH

Revisió lingüística i traduccions

Albert Mestres (català), Marta Fontanals (castellà), Charlie Allwood (anglès)

Comunicació

Xavier Roig, Divina Huguet

Programa d'activitats

Vicenç Sarrablo, Càtedra Ceràmica UIC

Serveis educatius del Museu del Disseny (Carmina Borbonet, Carme Planas)

Relacions externes

Eva Joan

7. Informació pràctica

Museu del Disseny de Barcelona

Sala A
Pl. de les Glòries Catalanes, 37-38
08018 Barcelona
museudeldisseny.barcelona.cat
#ceramicaOBRA

Dates de l'exposició

Inauguració: dijous, 15 de setembre a les 19:30h
Exposició oberta del 16 de setembre de 2016 al 29 de gener de 2017

Horari

De dimarts a diumenge, de 10 a 20 h
Tancat: els dilluns no festius, el 25 de desembre i l'1 de gener

Preus

Exposició temporal **D'obra. Ceràmica aplicada a l'arquitectura**
Entrada general, 4'40€ ; entrada reduïda, 3 €

Entrades combinades a les exposicions permanents i la temporal : general 8€; reduïda, 5,5€

Entrada reduïda

Targeta Rosa Reduïda / Aturats / Les famílies / Carnet de família nombrosa / Carnet de família monoparental / Majors de 65 anys / Persones de 16 a 29 anys / Carnet Centre Documentació del Museu / Carnet Xarxa de Biblioteques Municipals / Grups superiors a 10 persones / Targeta Barcelona Card Express / Bus Turístic (20% de descompte) / Club TR3SC (50% descompte) . (Caldrà acreditar la condició adduïda).

Entrada gratuïta

Diumenge a la tarda de 15 a 20 h i cada primer diumenge de mes
Jornada de portes obertes: 24 de setembre (La Mercè) / Menors de 16 anys / Posseïdors de la Targeta Rosa Gratuïta / Membres de l'ICOM (International Council of Museums) / Membres de l'Associació de Museòlegs de Catalunya / Guies turístics professionals / Professors d'ensenyament reglat / Persones que disposin del passi metropolità d'acompanyant d'un discapacitat / Periodistes / Posseïdors de la Targeta Barcelona Card./ Gaudir Més (Caldrà acreditar la condició adduïda).

Tota la informació de sala la trobareu en català, castellà i anglès.

Contacte premsa

Divina Huguet
Tel. +34636068539
premsa.museudeldisseny@bcn.cat
<http://ajuntament.barcelona.cat/museudeldisseny/ca/premsa>
[Material per premsa](#)



Els continguts d'aquest dossier estan subjectes a una llicència de [Creative Commons](#) si no s'indica el contrari.