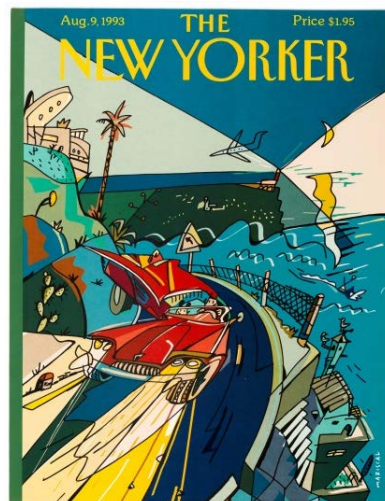




# Museu del Disseny de Barcelona



## DOSSIER DE PREMSA

# 1

## Introducció

El Museu del Disseny de Barcelona integra el present, el passat i el futur de les arts de l'objecte i del disseny.



Edifici Disseny Hub Barcelona, seu del Museu del Disseny de Barcelona

El Museu del Disseny de Barcelona és el gran **museu de les arts de l'objecte i del disseny**. És la seu d'un vast patrimoni de la ciutat, una gran col·lecció de col·leccions d'objectes amb un **fons de més de 80.000 peces** que tradicionalment s'han classificat sota la denominació **d'arts decoratives o arts aplicades** i que abracen del segle IV aC fins a l'actualitat, amb col·leccions úniques i de ressò internacional, com ara els teixits medievals, el vidre català esmaltat del segle XVI o la ceràmica de l'Alcora, entre d'altres. Aquestes arts de l'objecte enllacen amb les **col·leccions de disseny** del segle XX -de producte, gràfic i de moda- d'una manera natural. I finalment, aquestes col·leccions històriques d'arts decoratives es vinculen també de manera lògica amb les denominades **arts contemporànies d'autor**, aquelles expressions artístiques dels segles XX-XXI que adopten tècniques tradicionals, com ara la ceràmica, el vidre o l'esmalt.

La majoria són o han estat "objectes per viure", és a dir, propis de la vida quotidiana, personal o col·lectiva.

Així, el Museu del Disseny, **inaugurat el 2014**, conserva un triple patrimoni producte de la integració del que havien estat les col·leccions del Museu de les Arts Decoratives, el Museu de Ceràmica, el Museu Tèxtil i d'Indumentària i el Gabinet de les Arts Gràfiques de la ciutat.

El Museu del Disseny és el denominador comú de totes col·leccions i entre l'ahir i l'avui de l'objecte i tot el que significa o ha significat i aportat: des de la seva concepció, creació i producció fins al seu ús segons el temps i la societat, tant en l'etapa artesana i preindustrial com en la industrial o la digital.

El museu del Disseny vol ser un **exponent de referència de la cultura de l'objecte a l'Estat**, i a la vora de la seva funció de conservació patrimonial es proposa la reflexió crítica sobre l'experimentació actual envers una millor aplicació i ús del disseny. En aquest sentit, està molt atent al present que treballa i crea per al demà, Vol contribuir a descobrir i difondre aquells camins de la innovació que poden ser un veritable patrimoni social i cultural. Així, **la vessant de recerca i experimentació impulsada pel Museu no es pot deslligar del patrimoni futur**. El Museu planteja un **programa d'exposicions temporals i activitats** dedicades a temes que sorgeixen de **l'observació i l'experimentació crítica sobre el present i el futur del disseny**, una via permanentment oberta i sempre present en la programació, que vol recollir les darreres línies de pensament i acció del disseny plantejades arreu del món.

El Museu del Disseny de Barcelona disposa també d'un **Centre de Documentació**, amb **20.000 llibres** (publicats entre el segle XVI i l'actualitat), més de **3.000 títols de revistes** i altres materials com catàlegs comercials, catàlegs de subhastes, guies de colors, llibres de tendències, fotografia antiga, gravats de moda i més de **30 arxius** d'institucions, empreses i professionals del sector.

També forma part de l'oferta del Museu Disseny el projecte **Pis-Museu de la Casa Bloc. habitatge 1/11** que es troba al barri de Sant Andreu. **Símbol de l'arquitectura racionalista** a Barcelona i paradigma de l'habitatge obrer dissenyat pel grup d'arquitectes Josep Lluís Sert, Josep Torres Clavé i Joan Baptista Subirana, sota l'ideari del GATCPAC (Grup d'Arquitectes i Tècnics Catalans per al Progrés de l'Arquitectura) L' habitatge 1/11 s'ha recuperat per tal de retornar-hi l'aspecte original i s'hi ofereixen **visites guiades** que permeten explicar la innovació que la Casa Bloc va suposar per a l'arquitectura i la societat del seu temps.

# 2

## Un edifici per a un museu:

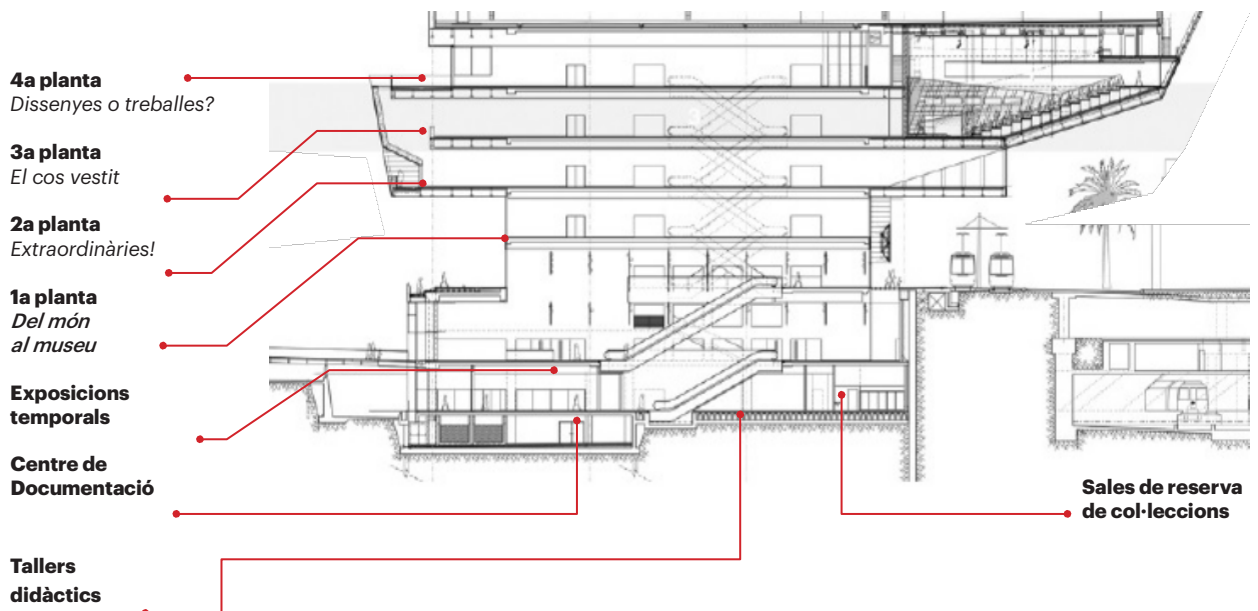
L'edifici Disseny Hub Barcelona disposa de:

**6.000 m<sup>2</sup>** per a les exposicions (permanents i temporals)

**916 m<sup>2</sup>** per al Centre de Documentació

**2.000 m<sup>2</sup>** per a la reserva i conservació de les col·leccions

**160 m<sup>2</sup>** per als tallers educatius



El museu té la seu a l'edifici Disseny Hub Barcelona de la plaça de les Glòries, obra de l'equip d'arquitectes de MBM (Martorell, Bohigas, Mackay, Capdevila i Gual), que el dissenyà expressament per conservar-hi, exposar-hi i difondre les seves col·leccions, un gran patrimoni de la ciutat. L'edifici es compon de dues parts diferenciades: una de subterrània (que aprofita el desnivell creat per la urbanització de la plaça) i una altra que emergeix a 14,5 metres d'altura (a nivell de la Plaça de les Glòries).

Les exposicions permanents ocupen les quatre plantes de la torre de l'edifici. L'espai dedicat a l'exhibició del fons patrimonial i els espais dedicats a la conservació del patrimoni objectual i documental estan ubicats a la planta subterrània (sales de reserva de les col·leccions i Centre de Documentació).

# 3

## Una museografia flexible i plural

Més de 80.000 objectes

Lluny de seguir un discurs cronològic mitjançant una museografia convencional basada en un sol itinerari i amb una selecció de totes les col·leccions, s'ha decidit aprofitar els espais expositius en funció del discurs general de manera plural i flexible. Des del coneixement de les col·leccions, el museu n'ofereix diverses lectures mitjançant quatre exposicions permanents de mitjana durada.

La integració dels quatre museus que havien tingut cura a Barcelona de les arts de l'objecte va multiplicar el potencial de les seves col·leccions, ampliant-ne el discurs obrint el ventall de públic i usuaris. La diversitat del fons ha permès lectures més àmplies, des del paper històric de les arts de l'objecte fins al rol que prendran en l'esdevenidor.

---

### Disseny de producte

Mobles, llums, electrodomèstics, vehicles...

---

### Disseny de moda

Indumentària contemporània i històrica, complements

---

### Disseny gràfic

Cartells, packaging, etiquetes... Mobles,

---

### Arts decoratives

ceràmica, vidres, orfèbreria, rellotges, miniatures, papers pintats, ...

---

### Arts tèxtils

Teixits

---

### Arts gràfiques

Matrius xilogràfiques, tipogràfiques, ...

---

---

# 4

## Les exposicions permanents

El programa amb el qual s'inaugurà el 2014 el Museu del Disseny de Barcelona es basa en quatre exposicions de producció pròpia, concebudes autònomament, en funció del nou discurs museístic, que busca una lectura plural dels objectes de la col·lecció: de la ceràmica al vestit, del cartellisme als mobles artesanals o fabricats en sèrie. Són quatre exposicions permanents del seu patrimoni i cinc anys de durada. Cada exposició té un catàleg.

---

Un dels objectius subjacents d'aquest primer programa d'exposicions és cridar l'atenció sobre el valor patrimonial de nombroses i plurals tipologies d'objectes que havien format, o que fins fa molt poc encara formaven part de la nostra vida quotidiana i que s'han integrat al museu. Com es produeix aquest pas? Què els fa tan interessants?

---

### Les exposicions permanents s'exhibeixen de la planta 1 a la planta 4 de la torre:

---

#### 1a planta

DEL MÓN AL MUSEU. Disseny de producte, patrimoni cultural

---

#### 2a planta

EXTRAORDINÀRIES! col·leccions d'arts decoratives i d'arts (segles III-XX)

---

#### 3a planta

EL COS VESTIT. Siluetes i moda (1955-2015)

---

#### 4a planta

Des de juny del 2018: DISSENYES O TREBALLEES? La nova comunicació visual 1980-2003

---

#### Planta B

Destinada a les exposicions temporals

---

## 1a planta **Del món al museu**

Disseny de producte, patrimoni cultural



Cadira Pedrera, 1955

<b>Contingut</b>	Col·lecció de disseny de producte
<b>Superfície</b>	537 m <sup>2</sup>
<b>Nombre de peces</b>	238
<b>Durada</b>	5 anys
<b>Comissariat</b> <b>Comissariat adjunt</b>	Pilar Vélez Teresa Bastardes i Rossend Casanova
<b>Disseny de l'exposició</b>	Lluís Pera
<b>Disseny gràfic</b>	Lali Almonacid

El Museu del Disseny de Barcelona disposa d'una col·lecció de disseny industrial formada per uns 2.000 objectes des del 1930 fins avui. La major part d'aquests objectes s'han dissenyat o produït a Catalunya. L'exposició vol explicar al públic perquè i de quina manera aquests objectes han arribat al museu i han esdevingut patrimoni cultural.

## 2a planta **Extraordinàries!**

Col·leccions d'arts decoratives i arts d'autor  
(segles III-XX)



Plafó *La xocolatada*, Catalunya, 1710

<b>Contingut</b>	Col·leccions de ceràmica, mobiliari, vidre, teixit, rellotges, puntes, ventalls, guadamassils, papers de guarda i paper pintat; col·leccions d'arts d'autor del segle XX (ceràmica, vidre, esmalt i joies).
<b>Superfície</b>	954 m <sup>2</sup>
<b>Nombre de peces</b>	1.106
<b>Durada</b>	5 anys
<b>Comissariat</b> <b>Comissariat adjunt</b>	Pilar Vélez Teresa Bastardes
<b>Disseny de l'exposició</b>	Ignasi Bonjoch i Marta Moliner. Estudi Bonjoch
<b>Disseny gràfic</b>	Anna Catasús. Estudi Bonjoch

Aquesta exposició integra en un discurs global les col·leccions més representatives i/o singulars de ceràmica, teixits, mobiliari, vidres, miniatures, rellotges i papers pintats. Es mostren col·leccions que fa temps que no es presentaven al públic i peces singulars que han estat recuperades de les reserves més amagades dels museus i dels magatzems més recòndits. N'és el resultat un recorregut per la història de les arts decoratives i el seu col·leccionisme a Catalunya, i un "redescobriment" de les riques col·leccions de les arts de l'objecte de la ciutat de Barcelona.



## 3a planta **El cos vestit** Siluetes i moda (1550-2015)



Vestit, 1958



Mirinyac, c. 1850

<b>Contingut</b>	Col·leccions d'indumentària i moda
<b>Superfície</b>	657 m <sup>2</sup>
<b>Nombre de peces</b>	173
<b>Durada</b>	5 anys
<b>Comissariat</b>	Teresa Bastardes i Sílvia Ventosa
<b>Disseny de l'exposició</b>	Julia Schulz-Dornburg, amb la col·laboració d'Eugenia Troncoso
<b>Disseny gràfic</b>	AAAA. Pere Canals i Daniel Pujal

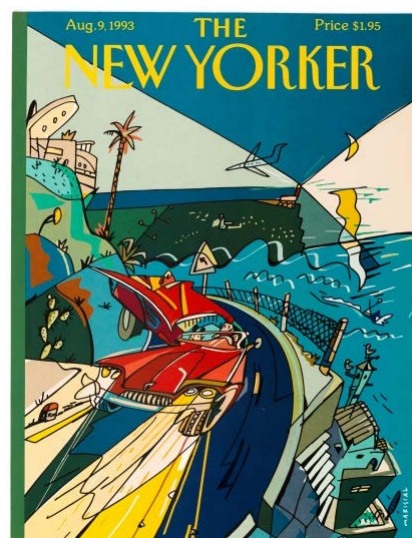
Més enllà de presentar la col·lecció d'indumentària des del segle XVI fins avui seguint un ordre cronològic o per autors, l'exposició mostra la relació entre el vestit i el cos, que no ha estat sempre la mateixa al llarg dels segles. Des del segle XVI fins avui, el vestit comprimeix o allibera, estilitza o confereix volum. L'exposició ens adverteix de fins a quin punt el dictat de la moda pot arribar a representar una servitud i un esclavatge. El 2017 es va revisar i ampliar l'exposició amb la incorporació de peces significatives de moda espanyola de la contemporaneïtat, des dels anys 90 fins l'actualitat amb 12 vestits nous i 7 dissenyadors que van entrar a col·lecció del Museu. S'incorporen nous models de dissenyadors que ja hi tenien peces com Sibylla, Ailanto i Miriam Ponsa i s'incorporen a l'exposició dissenyadors com Lydia Delgado, Carlota Oms, Isometric, Emilio de la Morena, Krizia Robustella, Brain&Beast, Celia Vela i Armand Basi. També es va reeditar el catàleg

## 4a planta **Dissenyes o treballes?.**

La nova comunicacio visual (1980-2003)



Bossa de la botiga Vinçon .  
Pati Núñez 1989



Portada de la revista New Yorker, 1993  
Javier Mariscal

---

**Contingut** Col·lecció de disseny gràfic

---

**Superfície** 532 m<sup>2</sup>

---

**Nombre de peces** 600

---

**Durada** 4 anys

---

**Comissariat** Raquel Pelta

---

**Disseny de l'exposició** BOPBAA Arquitectes. Iñaki Baquero  
Iñigo Azpiazu

---

**Disseny gràfic** David Torrents i Alba Font

---

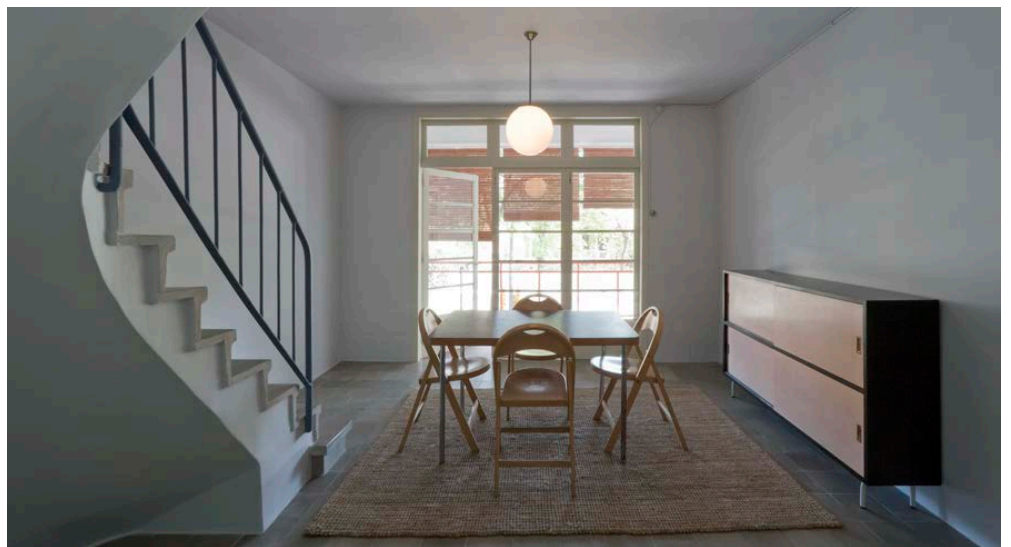
Comisariada per la historiadora del disseny Raquel Pelta, la nova exposició permanent ofereix un recorregut per la història del disseny gràfic a Catalunya i Espanya en un període de gran vitalitat que es va denominar el « boom del disseny ». La mostra s'inicia als anys vuitanta, amb l'eclosió cultural i la modernització d'institucions i empreses, continua als 90 amb la internacionalització i consolidació de la professió, i s'estén fins al 2003, moment en què se celebra l'Any del Disseny i es tanca un cicle amb l'expansió d'Internet i l'aparició de nous enfocaments en la disciplina..

# 5

## Pis-Museu de la Casa Bloc, Habitatge 1/11

**La Casa Bloc és un edifici d'habitatges per obrers construït entre 1932 i 1939, considerat un símbol de l'arquitectura racionalista a Barcelona.**

**El Museu del Disseny de Barcelona ha museïtzat un dels seus pisos amb l'objectiu de retornar-li l'estructura i l'aspecte original que havia perdut amb el temps i obrir-lo al públic per tal d'explicar la novetat que va suposar el seu plantejament ara fa més de vuitanta anys.**



Menjador Pis-Museu de la Casa Bloc. Foto Lourdes Jansana

El **Pis-Museu de la Casa Bloc** (1932-1939), situat al barri barcelonès de Sant Andreu, és un edifici d'habitatges per a obrers impulsat per l'Administració catalana en l'època de la Segona República (1931-1939). Va ser dissenyat pel grup d'arquitectes **Josep Lluís Sert, Josep Torres Clavé i Joan Baptista Subirana**, sota l'ideari del **GATCPAC (Grup d'Arquitectes i Tècnics Catalans per al Progrés de l'Arquitectura)**, que apostava per una nova arquitectura de qualitat i adequada als nous temps. L'any 1933 es va posar la primera pedra de la Casa Bloc, l'edifici d'habitatges impulsat per la Generalitat de Catalunya amb l'objectiu d'allotjar els obrers més necessitats amb una nova arquitectura de qualitat, adequada als nous temps i a les necessitats bàsiques de les persones.

Considerat avui un **símbol de l'arquitectura racionalista a Barcelona**, va representar doncs una nova forma de pensar l'habitatge per als més necessitats, i també d'entendre en clau local els plantejaments que aleshores, a nivell internacional, estaven trencant amb la vella tradició i apostaven per noves solucions. Idees com la practicitat, l'economia d'espais i de materials, la socialització o l'atenció envers la comunitat varen prendre forma en una nova lògica constructiva que es materialitzà en aquesta casa, **paradigma de l'habitatge obrer**.

Ara s'ha recuperat un dels seus habitatges per tal de retornar-hi l'aspecte original. **La visita guiada a aquest habitatge 1/11 permet explicar la innovació que la Casa Bloc va suposar per a l'arquitectura i la societat del seu temps.**

El gener de 2010, l'Institut Català del Sòl (INCASÒL) i l'Institut de Cultura de Barcelona (ICUB) van signar un conveni per a museïtzar l'Habitatge 1/11 de la Casa Bloc. La iniciativa tenia per objectiu retornar-li l'estructura i l'aspecte original que havia perdut amb el temps i obrir-lo al públic per tal d'explicar la novetat que va suposar el seu plantejament ara fa vuitanta anys.

L'INCASÒL i l'ICUB a través del Museu del Disseny de Barcelona van treballar conjuntament en aquest projecte, el primer en la part arquitectònica i el segon en la part documental i museogràfica. El propòsit ha tingut dos vessants: per una banda, un de reparador, consistent a retirar de l'Habitatge 1/11 tot allò que els seus estadants hi havien afegit durant anys i que desvirtuava la idea original, i a restituir allò que realment hi havia quan l'edifici va ser construït. Per altra banda, un vessant explicatiu, que dóna a conèixer les seves característiques (des dels materials fins als usos) i el que va significar l'immoble en l'arquitectura i la societat de la seva època.

## **INFORMACIÓ SOBRE LES VISITES GUIADES**

### **Horaris:**

Dissabtes a les 11h

Imprescindible reserva prèvia

Les visites de grups han de concertar dia i hora

Durada visita guiada: 1 h 30 min

Amb cadira de rodes només és accessible la planta baixa del dúplex.

Visites individuals: 4€ per persona.

Visites de grups: 60 €/grup. Màxim 15 persones/grup.

### **Informació i reserves:**

T. 93 2566801 (de dim a dv. de 10 a 13h, dj. de 15 a 17.30h)

E. reservesmuseudeldisseny@eicub.net

W. museudeldisseny.barcelona.cat

### **Lloc:**

Museu del Disseny de Barcelona – Casa Bloc

C. de l'Almirall Pròxima amb el Pg. de Torras i Bages

Preus

[Imatges per a premsa](#)

[Més informació web del Museu](#)

# 6

## Centre de Documentació

---

El Centre de Documentació del Museu del Disseny és un **espai de consulta i recerca especialitzat en arts decoratives i disseny** (gràfic, industrial, tèxtil, d'espais, de moda i de serveis). Té per objectiu **reunir i preservar** informació i documentació relacionada amb totes aquestes matèries, **difondre-la i posar-la al servei de professionals i investigadors**, amb la voluntat d'oferir un suport a l'estudi, la recerca, la creació, la reflexió, els processos d'innovació i la crítica especialitzada.

El Centre de Documentació vol ser un espai de referència a Barcelona posant a l'abast del públic especialitzat (investigadors, professionals i estudiants de disseny) tots els fons documentals del Museu i treballant de forma activa en la conservació del patrimoni documental i la recerca d'arxius de professionals, empreses i institucions relacionades amb el disseny.

Situat a la planta -1 de l'edifici, amb una superfície de 916 m<sup>2</sup>, exhibeix a la seva entrada materials pertanyents a alguns dels fons o de les col·leccions que conserva. Tota l'àrea pública se centralitza en un taulell que serveix de punt d'informació, referència i control i que es troba situat a la sala de consulta, de 389 m<sup>2</sup>, amb més de 40 punts de lectura. També en aquest espai es troben, a disposició dels usuaris, els 628 m lineals d'informació bibliogràfica especialitzada i un espai de 110 m<sup>2</sup> destinats a la consulta de revistes del sector. Els fons d'arxiu i les col·leccions especials es poden consultar en una sala de 67m<sup>2</sup> amb 16 punts de treball.

En aquest espai, de lliure accés, l'usuari té a la seva disposició més de **20.000 llibres (publicats entre el segle XVI i l'actualitat), més de 3.000 títols de revistes i altres materials com catàlegs comercials, catàlegs de subhastes, guies de colors, llibres de tendències, fotografia antiga, gravats de moda i més de 30 arxius d'institucions, empreses i professionals del sector.**

El Centre de Documentació ofereix **serveis gratuïts de préstec i reserva de documents, préstec interbibliotecari, d'informació bibliogràfica sobre el seu fons així com assistència i assessorament en el procés de cerca d'informació.** Amb l'objectiu de donar suport a la recerca professional, el Centre ha iniciat uns serveis d'accés a llibres de tendències en color, estampats, interiorisme, moda, producte per a les properes temporades i de temporades anteriors, així com guies de colors, bases de dades especialitzades i revistes digitals. Aquests serveis, facilitats previ pagament d'una quota anual de 50 €, també inclouen l'ampliació del període de préstec de llibres, revistes i DVD fins a 28 dies, renovables dos cops.

El centre obre també «Espais de Coneixement» en algunes de les exposicions temporals del museu; es tracta d'àrees de consulta on els visitants disposen de llibres, revistes o material audiovisual relacionat amb les exposicions i on poden obtenir el carnet d'usuari i fins i tot endur-se documents en préstec.

El Centre de Documentació impulsa cada any una **Jornada de Creativitat i Tendències**, on es convida a professionals i agències de tendències internacionals a compartir informació sobre les noves tendències creatives, i on el museu mostra alguns dels seus propis recursos i col·leccions, posant-los al servei dels nous processos de creació i disseny.

---

El Centre de Documentació del Museu del disseny vol ser un espai obert de coneixement i reflexió per entendre el passat, el present i el futur del disseny i és per això que també és un espai polivalent on es poden realitzar presentacions de llibres, debats, conferències o taules rodones que permetin intercanviar opinions i enriquir el coneixement de totes aquelles persones interessades en el disseny.

### **Centre de Documentació**

Museu del Disseny de Barcelona

Edifici Disseny Hub Barcelona

Plaça de les Glòries Catalanes, 37-38

08018 Barcelona

Tel +34 93 256 68 30

documentacio.mdb@bcn.cat

<http://ajuntament.barcelona.cat/museudeldisseny/ca/centredoc>

Horaris: Dimarts i dimecres de 10 a 20 h.

Dijous de 15 a 20 h.

Divendres de 10 a 15 h.

Tancat de l'1 al 31 d'agost

[Més informació sobre el servei](#)



El Museu del Disseny ha desplegat un programa regular d'activitats educatives, generals i familiars. El programa compren: visites guiades a les exposicions permanents d'arts decoratives i disseny, serveis educatius adreçats a escoles, activitats familiars, jornades, cicles de conferències, cursos especialitzats, tallers i presentacions públiques d'increment dels fons, entre d'altres.

El Centre de Documentació és també un espai d'activitats pròpies, relacionades amb els projectes del Museu.

### ACTIVITATS

El programa d'activitats del Museu del Disseny que produeix directament o en col·laboració d'altres agents engloba diferents tipologies: les visites guiades, les activitats familiars, tallers i casals, conferències i presentacions, jornades i festivals, cursos, accions per l'accessibilitat i altres.

#### Visites guiades

El programa de visites guiades s'articula a l'entorn de les exposicions permanents, les exposicions temporals i les visites guiades al Pis Museu-Casa Bloc.

Exposicions permanents: dissabtes a les 12:30 i per grups amb reserva prèvia.

Exposicions temporals, també adaptades a grups d'accessibilitat

Pis-Museu Casa Bloc: dissabtes a les 11 h i per grups amb reserva prèvia.



PIS-MUSEU DE LA CASA BLOC. Visites guiades

#### Activitats familiars

El Museu del Disseny impulsa diferents propostes per disposar d'un programa estable d'activitats familiars. Aquestes propostes s'adrecen a famílies amb criatures fins als 12 anys i estan lligades tant a les exposicions permanents com a les temporals.



Serveis educatius Activitats Familiars

---

### **Conferències, xerrades , presentacions, tallers adreçats a públics especialitzats**

Cicles de conferències en relació a les exposicions temporals, conferències divulgatives o presentacions de llibres en relació a objectes o patrimoni relacionat amb les col·leccions del museu, xerrades impulsades amb la col·laboració d'escoles i institucions, així com xerrades divulgatives en relació al disseny.



Curs Introducció a la història del vestit

### **Jornades i festivals**

Jornades i festivals, de producció pròpia o en col·laboració, que concentren una programació científica o professional relacionada amb els sectors, indústries o processos d'innovació i creativitat propis del disseny.



Jornada Disseny per Viure



Jornada de Creativitat i Tendències

### **SERVEIS EDUCATIUS:**

Els serveis educatius del Museu plantegen cada curs tallers específics adreçats als alumnes d'educació infantil, primària, ESO, batxillerat i cicles formatius. La proposta de visites taller s'adequa als diferents nivells escolars i la metodologia es basa a aprendre fent, d'una manera pràctica i vivencial. L'objectiu es iniciar els alumnes en temes d'innovació i experimentació en els sectors d'influència del disseny per formar ciutadans que consumeixin de manera responsable i crítica.



Serveis educatius. Tallers per escoles



---

## Recorregut per les quatre exposicions permanents



**Capdavanter, innovadors, artesanals, personalitzats, desafiadors, ergonòmics, populars, evocadors...**

## **Del món al museu, objectes quotidians que han fet història**

**S'han seleccionat 238 objectes de la col·lecció del Museu del Disseny, representatius de les diferents etapes del disseny, des de l'època del GATCPAC fins avui, que en recullen els moments crucials i presenten els dissenyadors i les empreses que han estat impulsors del disseny a Catalunya i Espanya. Estan endreçats en funció de tres grans conceptes que valen per a tots els moments i tots els estils: la capacitat dels objectes d'esdevenir una referència, l'exploració dels materials i el context social. Es tracta d'una gran exposició de disseny industrial, didàctica i dinàmica, que és el resultat de la feina que va dur a terme el Museu de les Arts Decoratives en els darrers vint-i-cinc anys, al costat dels dissenyadors i les empreses, per aplegar les peces més importants, les que han tingut més impacte i més projecció internacional, i construir el relat del disseny industrial al nostre país. Pilar Vélez, directora del Museu del Disseny, n'ha estat la comissària, juntament amb Teresa Bastardes i Rossend Casanova. La museografia de Lluís Pera estableix fites i punts de referència en cadascun dels àmbits, i presenta les peces formant part d'un tot. De fons, la pregunta: Què fa que determinats objectes que tenim a casa, al despatx o a la fàbrica, entrin a formar part del patrimoni cultural?**



Cadira BKF, 1938. Grup Austral



Setrilleres, c.1961, Rafael Marquina Audouard

---

**Referència.** El primer àmbit reuneix peces que han esdevingut exponents del bon disseny, prototipus d'èxit, dissenys personalitzats i dissenys capdavanter.

Les setrilleres antidegoteig (1961) per Rafael Marquina, són la peça de disseny industrial fet a Catalunya més copiat arreu del món. Per què aquest èxit? La raó primera i principal és l'eficàcia del disseny: però també la seva bellesa, l'adequació de la forma a la funció per a la qual han estat dissenyades, la sorpresa que provoca la seva silueta, allunyada de la que ha esdevingut més habitual en les setrilleres, de cos boterut i broquet corbat. Asèptiques (segons com, semblen un matràs), netes, modernes i elegants, han entrat al museu, però no han desaparegut mai de les botigues i les cases.

Un altre exemple que es destaca en aquest apartat és la cadira BKF (1938) de Bonet Castellana, Ferrari-Hardoy i Kurchan, de la qual se'n mostra el prototip. Ningú no diria que és del 1938! S'ha difós internacionalment i ha esdevingut un símbol de modernitat.

---

I la cadira *Pedrera* (1955), dissenyada per Barba Corsini per als apartaments de les golfes de la casa Milà, il·lustra del 1955, il·lustra el tercer concepte: peces encarregades per a un lloc concret, que han tingut un gran ressò i que s'han passat a produir en sèrie.

Finalment, la batedora Minipimer *MR1 G.* (1959) dissenyada per Gabriel Lluelles el 1959 mostra l'impacte del disseny que aporta noves solucions i que millora l'ús habitual d'un determinat objecte. En les batedores dels anys quaranta i cinquanta l'hèlix formava part del vas on es batien els aliments i feia de molt mal rentar. Lluelles va treure l'hèlix del vas, hi va incorporar un braç -"el tercer brazo", que en deia la propaganda- i va canviar per sempre el disseny de les batedores.

**Materialitat.** El segon àmbit de l'exposició para atenció als materials: innovadors, artesanals, versàtils, desafiadors, ergonòmics i funcionals.

Presenta un cas molt actual de nous materials i sistemes de fabricació: els estris de cuina de silicona de platí fabricats per la firma Lékúé. I, al costat de la innovació, hi ha la recuperació de tècniques tradicionals i la possibilitat d'adaptar el disseny a les necessitats dels diferents usuaris. L'ergonomia és un valor en alça: els objectes ergonòmics s'adapten a la complexió física de l'usuari i ofereixen el màxim confort. Es mostra el valor utilitari i pràctic del disseny, i la funcionalitat adaptada a la vida quotidiana. I a l'altre extrem, els reptes constructius, els dissenys que desafien les lleis de l'equilibri i de l'estàtica.

Conceptes i objectes dialoguen a les sales del Museu del Disseny: una bicicleta *Orbea Grow* (2012) de darrera generació i de disseny futurista, que té davant per davant una còmoda *Samuro* (1989) de J. Tresserra, feta amb fusta de noguera i llautó, d'una bellesa intemporal; el llum *Calder* (1975), d'Enric Franch. que no acabes d'entendre ben bé com s'aguanta; i la comodíssima cadira de braços giratòria *Neko* (1999), ben aplomada i lleugera, de Josep Llusà.

El visitant en surt amb la idea que no hi ha una única raó per a l'èxit d'un bon disseny.

**Context.** El tercer àmbit tracta el disseny en el seu context social. El reconeixement professional, la popularitat, l'atenció a criteris ecològics, la capacitat del disseny de jugar amb la memòria visual, evocar formes i sensacions, amb nostàlgia i ironia.

La cadira *Toledo* (1988), de Jorge Pensi, ha recollit premis a Barcelona, a Stuttgart i a Madrid, i s'ha incorporat al mobiliari de grans espais vinculats amb el disseny com el Vitra Museum de Berlín i l'Òpera de Sidney. El llum *TMC*, de Miguel Milà, es va començar a produir l'any 1960, encara es comercialitza avui i es pot veure a molts indrets, és un exemple rodó d'un objecte de disseny que la gent ha fet seu i que ha esdevingut popularíssim. L'aixeta de lavabo de Ramon Benedito (1991), amb un únic comandament, afavoreix el consum racional d'aigua. Finalment, la cadira *Garriri* (1986), de Mariscal, amb la forma de les orelles que recorden el personatge de Mickey Mouse, reinterpretat en els dibuixos i els còmics *underground* pel mateix Mariscal als anys setanta.

Al voltant d'aquestes peces estrella, un cotxe *Seat Ibiza*, llums, cadires, cendrers, la torxa olímpica de Barcelona 92 d'André Ricard, els coberts d'El Bulli, una espectacular cadira de polièster d'estil pop de Jordi Galí, petits electrodomèstics, flascons de colònia, una motocicleta *Impala* de Leopoldo Milà, tiradors de porta, el banc *Catalano* d'Oscar Tusquets, un carro d'autoservei, xeringues, llums de taula, una estora de Nani Marquina, penjadors, tamborets, una maquineta de fer punta, una planxa de Santiago Pey, un aparcabiscis de Lagranja i Santa & Cole: tot un univers d'objectes funcionals, bells, racionals o evocadors, que parlen de la gran transformació que al llarg del segle XX i fins avui el disseny ha introduït en la vida de la gent.

---

## Peces destacades

### Exposició *Del món al museu*

[Imatges per premsa](#)

---

## REFERÈNCIA

---



### **Setrillers, 1961**

**Rafael Marquina Audouard (1921-2013)**

Donació de Nani Marquina. Diseño y Promoción SL, 1994  
MADB 135.612 i MADB 135.613

---



### **Cadira**

*BKF, 1938*

**Grupo Austral: Antoni Bonet Castellana (1913-1989), Juan Kurchan (1913-1972) i Jorge Ferrari-Hardoy (1914-1977)**

Donació de Victòria Bonet, 1994  
MADB 135.390

---



### **Cadira**

*Pedrera, 1955*

**Francisco Juan Barba Corsini (1916-2008)**

Donació de Galeria H2O, 1994  
MADB 135.431

---



### **Batedora**

*MR1, 1959*

**Gabriel Lluelles Rabadà (1923-2012)**

Donació de Carmen Barreda Campoy, 1994  
MADB 135.611

---

## MATERIALITAT

---



### **Rostidor al vapor, 2011**

**COMPEIXALAIGUA Designstudio (Barcelona, 2006): Ruth Pérez (1977) i Xavier Flores (1975)**

Donació de Lékué SL, 2011  
MADB 138.814



### **Còmoda de doble cos**

*Samuro, 1989*

**Jaume Tresserra (1943)**

Donació de Tresserra Collection, SL, 1995  
MADB 135.878

---



### **Bicicleta**

*Orbea Grow 2, 2011*

**Àlex Fernandez Camps (1972)**

Donació d'Àlex Fernández Camps, 2012  
MADB 138.892

---



### **Llum de taula**

*Calder, 1975*

**Enric Franch Miret (1943)**

Donació de Metalarte SA, 1994  
MADB 135.401

---



### **Cadira de braços giratòria**

*Neko, 1999*

**Josep Lluscà (1948)**

Donació d'Oken SA, 2002  
MADB 136.764

---



### **Pinça de gel, 1964**

**André Ricard Sala (1929)**

Donació, 1994  
MADB 135.414

---

## **CONTEXT**

---



### **Cadira de braços**

*Toledo, 1988*

**Jorge Pensi (1946)**

Donació d'Amat, Muebles para Colectividades SA, 1996  
MADB 136.138



**Llum de peu**  
*TMC, 1960*  
**Miguel Milà (1931)**

Donació de la família Campi Valls, 1994  
MADB 135.619



**Aixeta monocomandament de lavabo**  
*Lógica, 1991*  
**Ramon Benedito (1945)**

Donació de la Compañía Roca Radiadores SA, 1995  
MADB 135.771



**Cadira**  
*Garriri, 1987*  
**Javier Mariscal (1950)**

Donació d'Akaba SA, 1999  
MADB 136.566

---

---

**1.300 peces expliquen la relació de Barcelona amb els objectes, la seva creació i la seva funció social: de l'ús al col·leccionisme**

## **Arts decoratives i arts d'autor: el patrimoni de la ciutat com no s'ha vist mai**

**Barcelona disposa d'una col·lecció excepcional dedicada a les arts de l'objecte, amb peces de totes les èpoques, tipologies i materials. És el testimoni del treball dels creadors des de l'edat mitjana fins avui. Permet conèixer com són i com han estat els barcelonins, des de diferents punts de vista: com vivien, com es relacionaven amb diferents tradicions culturals, quin pes tenien en la seva existència quotidiana les idees estètiques i les modes. *Extraordinàries! Col·leccions d'arts decoratives i arts d'autor (segles III-XX)*, no és només una gran exposició dedicada a la vida material, la més completa, dinàmica i interdisciplinària que s'hagi presentat mai a la nostra ciutat: és una capbussada en un món de formes, de tècniques i de manufactures, que relliga el passat amb el present, els tallers artesans amb els estudis dels artistes que han abordat modernament les arts de l'objecte. Un recorregut enlluernador, per la bellesa de les peces singulars i per l'espectacularitat de les seleccions, que el muntatge d'Ignasi Bonjoch presenta en grans vitrines temàtiques. Cada peça llueix per ella mateixa i totes juntes formen un relat d'història de la sensibilitat, d'història cultural i d'història urbana. La comissària de l'exposició, Pilar Vélez, ha creat un relat dinàmic, amb contrapunts àgils que fan dialogar obres i autors.**



Berlina, Mallorca, c. 1750

Caixa amb calaixos. *El Naixement i l'Epifania*  
Barcelona, 1525-1550

---

*Extraordinàries! Col·leccions d'arts decoratives i arts d'autor (segles III-XX)* vol que Barcelona prengui consciència d'un llegat únic que s'ha aplegat al llarg de molts anys i de la capacitat de creació de nous patrimonis. L'exposició aplega 1.300 peces que són una síntesi dels quatre museus que conflueixen en el Museu del Disseny: el Museu de les Arts Decoratives, el Museu de Ceràmica, el Museu Tèxtil i de l'Indumentària i el Gabinet de les Arts Gràfiques. S'ha concebut una museografia flexible, que integra les diferents col·leccions, subratlla les grans peces i treu a la llum obres poc conegudes, algunes de les quals no s'havien vist des d'abans de la guerra. El discurs connecta les arts decoratives amb les arts d'autor contemporànies, que tenen com a fita més visible i coneguda les grans figures de l'art del segle XX, Picasso i Miró, que van desenvolupar el seu món personal amb les formes tradicionals dels terrissaires, actualitzades ara per ceramistes contemporanis com Suzanne i George Ramié o Llorens Artigas.

La gràfica de l'exposició és també obra de l'estudi d'Ignasi Bonjoch: juga amb textures i filigranes que transmeten el gust per l'ornamental i el decoratiu, en una composició que transmet la idea de minuciositat i varietat. Aquesta peça gràfica acompanya una secció documental que inclou la història de les col·leccions d'arts decoratives de Barcelona, des de l'Exposició Universal del 1888, i dona entrada a les sales. A l'interior

---

de l'exposició, les peces es disposen seguint un ordre cronològic que, al mateix temps, és també temàtic, de tipologies i d'estils. El recorregut s'inicia amb la col·lecció de teixits coptes, medievals i hispanoàrabs, una de les més importants del món, amb teles i vestits d'una bellesa subtil i delicada. Hi destaca la dalmàtica del tern de Sant Valeri: una peça de roba amb mànigues amples i obertes que es col·locava sobre l'alba, i que utilitzaven els diaques i sots-diaques que assistien el bisbe de Barcelona en les cerimònies eclesiàstiques. L'interès d'aquesta peça del segle XIII és que conserva, com un afegit decoratiu, un fragment de teixit hispanoàrab anterior, amb un grafisme geomètric que es mostra amb el color i les textures originals. Més de cinquanta especialistes en totes les disciplines han format l'equip de restauració que ha dut a terme una feina de molts mesos, amb rigor i sensibilitat.

Les transformacions d'uns objectes en altres, els reaprofitaments dels elements decoratius, seguint el pas del gust i de les modes, és una constant en *Extraordinàries! Col·leccions d'arts decoratives i arts d'autor* (segles III-XX). Per exemple, en l'excel·lent col·lecció de caixes de núvia tardogòtiques (de finals del segle XV i del segle XVI), que també han estat minuciosament restaurades, en treure la pintura que les recobria, han aparegut elements desconeguts. S'ha pogut veure que en molts casos reaprofitaven fragments de retaules amb pintures, als quals es va donar un nou ús. Ara aquestes pintures es poden contemplar mentre s'admira el treball de fusteria i marqueteria. Les peces parlen de la vida quotidiana d'homes i dones que van viure a Barcelona segles enrere i permeten al visitant endinsar-se en l'entorn domèstic de les famílies acomodades.

### **Trenta-cinc peces singulars que expliquen la passió dels barcelonins pels objectes**

La col·lecció que la Junta de Museus va adquirir a l'industrial, polític i col·leccionista Lluís Plandiura l'any 1932 (per un import de set milions i mig de pessetes: una quantitat enorme per l'època, que va provocar molts arrufaments de nas) ha estat la base de les col·leccions d'arts decoratives de la ciutat. Una de les peces estrella que s'exposen en l'apartat de ceràmica és el plafó de Sant Jordi, renaixentista, del Palau de la Generalitat. Originalment va formar part del llegat d'aquest gran col·leccionista.

Al llarg del recorregut s'han escollit 35 peces singulars que permeten fer-se una imatge de conjunt de les arts decoratives: el valor artístic, el valor i el pes social, les tècniques, els materials i les manufactures. Algunes d'aquestes obres tenen una història que es desplega narrativament. És el cas del penó de Sant Ot, un brodat romànic, fet o fet fer per una dona: Elisava. El seu nom apareix en el brodat, i per aquesta raó és considerada la primera dissenyadora. L'escola de disseny, creada el 1961, en va prendre el nom.

Al seu costat, un tinell obra de Jaume Roig, rescatat dels magatzems, que feia anys que no s'exposava. Servia per dipositar, en un parament decoratiu de gran efecte, la vaixel·la de la casa. Aquesta modalitat de mobiliari ha donat nom al Saló del Tinell del Palau Reial Major de Barcelona. La peça que es mostra al Museu del Disseny estava situada al capdamunt d'una escala.

*La xocolatada* és un plafó ceràmic de començaments del segle XVIII procedent d'una finca de Francesc Amat, comte de Castellar. A més de l'interès per l'execució de la ceràmica i la pintura de les rajoles, és un testimoni de la vida de la noblesa catalana en el pas del segle XVII al XVIII, i dels usos socials del lleure, entre els quals hi havia la moda dels toros i la passió per la xocolata.

### **De la ceràmica de l'Alcora a Picasso**

Dues extraordinàries seleccions de ceràmica i vidre presenten peces rares i d'un gran atractiu visual: ceràmica de l'Alcora i vidre català esmaltat verd. Es disposen en grans vitrines i creen un efecte escenogràfic. El muntatge juga amb la diversitat dels materials, de les tècniques i dels formats, i al costat d'aquestes peces tan delicades presenta un llit carro fet al segle XIX a Barcelona, o una extraordinària obra de marqueteria de bronze amb escenes que expliquen la guerra del Francès. Puntes i llits d'Olot, ventalls i papers pintats, indians i bacines daurades. També un braser barroc



---

procedent del Saló de Cent, un tocador cadira modernista de Joan Busquets amb llautons d'Antoni Fons, un paravent lacat decó de Ramon Sarsanedas i un extraordinari secreter, també decó, obra de Santiago Marco.

Amb aquestes peces que ens introdueixen al segle xx el visitant fa la transició entre les arts decoratives i les arts d'autor. En l'apartat final es poden contemplar ceràmiques i vidres de Xavier Nogués, ceràmiques de Cumella i Llorens Artigas, de Picasso i de Miró, esmalts i una col·lecció que mostra la gran transformació que al llarg dels darrers cent anys ha experimentat la joieria. Un fris fotogràfic envolta les vitrines i explica l'evolució de les arts d'autor, amb un homenatge a escoles i mestres, i un reconeixement a la contribució dels col·leccionistes -Pascó, Cabot, Gómez Novella, Plandiura, Rocamora, Muntadas, Estany, Roviralt o Amades-, que van posar els fonaments sobre els quals es constitueix ara el Museu del Disseny de Barcelona.

Una novetat de l'exposició és que totes les peces de la col·lecció es poden consultar des de casa, en línia. Paral·lelament s'ha editat un catàleg amb reproduccions i textos sobre les obres i la història de les col·leccions d'arts decoratives actualment al Museu del Disseny. També cal destacar el treball de restauració que s'ha dut a terme, que ha arribat a totes les peces de l'exposició i en el qual han participat especialistes de tots els àmbits permet contemplar ara la col·lecció en tota la seva bellesa, com no s'havia vist mai.

---

## Peces destacades

### Exposició *Extraordinàries*

[Imatges per premsa](#)

---

#### 1. Singulars

---



#### **Estendard *Penó de Sant Ot*** **La Seu d'Urgell, 1095-1122**

Inscripció ELIs/AVA/MEF/CIT (Elisava me fecit)  
Donació de la Junta de Museus, 1918  
MTIB 49422



#### **Plafó *La xocolatada*** **Barcelona, 1710**

Llegat de Joaquim de Càrcer, marquès de Castellbell, 1923  
MADB 52.770



#### **Cofre** **Barcelona (?), segle xiv**

Donació de la Junta de Museus, 1932  
MADB 3.922



#### **Berlina** **Mallorca, c. 1750**

MADB 2.952



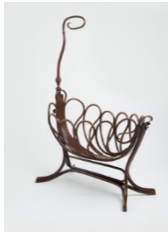
#### **Estufa** **Alemanya, 1890-1900**

Donació de Fausta Furlan, 1994  
MADB 154.642



#### **Arquimesa** **Barcelona, 1898**

Joan Busquets i Jané (1874-1949)  
MADB 8.694



**Bressol *Número 3***  
**Àustria, 1890**

Jacob & Josef Kohn (1867-1922), producció  
Donació d'ESPAI CORBAT, 2010  
MADB 138.701



**Tocador**  
**Barcelona, 1902**

Joan Busquets i Jané (1874-1949)  
MADB 138.660



**Paravent *La Creació***  
**Barcelona, 1929**

Ramon Sarsanedas Oriol (1896-1987), lacador  
Francesc d'A. Galí Fabra (1880-1965), dibuixant  
MADB 135.344

---

## 2. Col·leccions

---



**Caixa amb calaixos. *El Naixement i l'Epifania***  
**Barcelona, 1525-1550**

MADB 64.155

---

## 3. Arts d'autor

---



**Got i plat, 1929**  
**Xavier Nogués (1873-1941) amb Ricard Crespo (1891-1949)**

Vidre bufat en motlle i esmaltat  
Llegat de Santiago Espona, 1958  
MADB 65.662

**173 vestits i estructures des del segle XVI fins als actuals creadors, expliquen com el vestit modela el cos**

## **El cos vestit desplega el sistema de la moda**

*El cos vestit. Siluetes i moda (1550-2015) és una exposició sobre l'evolució de les formes i la manera com els vestits modelen el cos. Té el rigor d'una exposició de tesi, l'espectacularitat d'un gran muntatge escenogràfic i un to proper que permet al visitant capbussar-se en la història del vestit i en les idees que hi ha al darrere les siluetes, que es van transformant segons les èpoques. La base de la col·lecció històrica és l'extraordinària donació de vestits de Manuel Rocamora (1969), patrimoni de la ciutat de Barcelona, de la qual s'exposen 58 peces. En els últims anys, la col·lecció s'ha actualitzat per incloure els treballs dels darrers grans creadors del moment i les darreres tendències de la moda. Malgrat els anys i els segles que fa que van ser confeccionats, els 111 vestits i les 62 estructures interiors que es poden veure a l'exposició llueixen com si fossin nous. Una restauració minuciosa ha permès fer visibles i recuperar colors i estampats. Sílvia Ventosa i Teresa Bastardes han estat les comissàries de l'exposició. El muntatge ha estat a càrrec de Julia Schulz-Dornburg, amb la col·laboració d'Eugenia Troncoso. Un seguit d'audiovisuals, a càrrec de PROXI.ME. Chistian Schärmer i Rein Steger, ajuden a explicar, amb un llenguatge senzill, concís i didàctic, conceptes relacionats amb cada època.*



Vestit, Asunción Bastida, Barcelona, 1956



Vestit de cort, França, c. 1760

---

L'inici de l'exposició explica cinc accions bàsiques que al llarg de la història del vestit han servit per modificar l'aparença del cos: ampliar (mitjançant colls escarolats, pits inflats, calces de carbassa o braguetes inflades, volants i llaços), reduir (mitjançant cartrons de pit i cotilles), allargar (amb perruques i ornaments, barrets de copa o sabates de plataforma) i perfilar (amb calçons i mitges que creen una silueta filiforme, samarretes o malles) i una cinquena acció, destapar (amb transparències i peces de roba mínimes), corresponent a les èpoques de llibertat, que trenquen amb les convencions i els artificis del vestit: la revolució francesa, per exemple, els anys vint i trenta o els anys seixanta del segle XX.

A cada època, segons la moda, aquestes cinc accions, a través del vestit, modelen el cos. Les lectures són múltiples i connecten formes i moda amb les aspiracions d'homes i dones, amb el cànon de bellesa sempre canviant, amb les formes de representació social i les convencions morals, que evolucionen seguint la història d'Occident. El conjunt convida l'espectador a fer un recorregut fascinant per la història de la cultura, amb el vestit, les formes i el cos com a protagonistes.

---

## **Cada època, les seves formes**

Unes grans vitrines, organitzades en deu èpoques històriques, componen aquest recorregut: del món cortesà del segle XVI i XVII als dissenyadors actuals. Expliquen l'evolució de la moda, a partir de la superposició de les cinc accions descrites de bon començament: després del món cortesà, la revolució, el retorn a l'ordre de la Restauració, l'apoteosi de la vida burgesa, el triomf de la industrialització, el modernisme, els anys vint i trenta, l'època d'or de l'alta costura, el prêt-à-porter, la globalització.

Un exemple: els vestits modernistes reflecteixen el gust per la corba, el cop de fuet que, aplicat al vestit femení dona com a resultat formes en s: volants i frunzits fan créixer les mànigues i les faldilles. Els braços i el pit formen un sol volum basculat cap endavant. La cotilla comprimeix el bust i la cintura. Arriben a ser tan llargues que impedeixen el moviment i fins i tot provoquen trastorns greus de salut perquè com que comprimeixen el cos, canvien la disposició dels òrgans interns. El sastre britànic John Redfern, per aconseguir més comoditat, crea el vestit jaqueta. Cap al 1900 la silueta es fa més esvelta i la faldilla, amb corol·la, pren forma de flor. El vestit no es pot separar de les altres arts: reflecteix el mateix gust idealitzat i decoratiu.

Un altre exemple: entre els anys 1919 i el 1930 el vestit ensenya el cos, que es mostra o s'insinua. Per primera vegada a la història, les dones ensenyen les cames. Desapareixen les cotilles i el cos es desemmotlla. Les siluetes es fan rectes i simples, les túniques no són una armadura sinó una peça còmoda i funcional. Prendre banys es considera una activitat saludable i la gent comença a anar a la platja. L'elegància del vestit és la llibertat per moure's. Aquesta etapa té tres noms propis: Paul Poiret, que a partir de l'observació de la gestualitat lliure de les ballarines crea una nova forma de vestir sense la compressió de la cotilla: Marià Fortuny, que pren com a model les estàtues gregues i crea la túnica Delphos de seda prisada, i Gabrielle Chanel, que concep la silueta simplificada de la dona, que vesteix teixits confortables –el gènere de punt— i incorpora els pantalons.

## **Un muntatge espectacular i entenedor**

Cadascuna de les grans vitrines té uns elements fixos. Un maniquí amb peces mòbils permet descriure les accions que es duen a terme sobre el cos. Una reproducció d'un quadre d'època (amb un joc lenticular que permet introduir el moviment) o en les èpoques modernes, una projecció mostren el context cultural dels vestits. Un maniquí daurat que destaca enmig de tots els altres presenta un vestit contemporani que remet a les formes històriques i n'adapta algun aspecte. D'aquesta manera es mostra la connexió que existeix entre l'obra dels creadors d'avui i la història de la moda, entesa com un gran repertori d'idees, de conceptes i formes. Finalment els vestits, esplendorosos, molt ben il·luminats i disposats teatralment; una selecció dels millors de cada època, peces úniques, preservades a través dels segles i restaurades per a aquesta exposició. Més enllà del discurs que l'exposició proposa, el visitant pot detenir-se en altres aspectes: colors, brodats o estampats.

## **La col·lecció creix i arriba fins avui**

Les vitrines formen un cos central arquitectònic que dona forma a la sala. Tot al voltant, una línia cronològica sobre la història del vestit, amb il·lustracions, animacions i, en les èpoques més recents, filmacions. L'exposició es clou espectacularment amb un espai dedicat al segle xx en el qual vestits i filmacions conviuen en una instal·lació concebuda com un joc de miralls. Per acabar, les darreres aportacions de la moda, el Museu del Disseny ha establert un acord amb O80 Barcelona Fashion per anar incrementant els seus fons amb vestits de nous creadors. També s'han dut a terme un seguit d'adquisicions importants per actualitzar i arrodonir la col·lecció.

---

## **Les invisibles estructures interiors**

L'espai central mostra una col·lecció de 62 cotilles, mirinyacs -estructures per engrandir la forma de les faldilles-, polissons i sostenidors, i inclou peces úniques per la seva antiguitat, com les pitreres del segle xvi o les cotilles del segle xviii, i pel refinament dels teixits i dels colors.

L'exposició, amb una representació de més 50 dissenyadors, para especial esment en els creadors catalans i espanyols, i inclou vestits i conjunts de Marià Fortuny, Balenciaga, Santa Eulalia, Pedro Rodríguez, Pertegaz, Pedro Rovira, Esteve Pila, Antonio Miró, Andrés Sardá, Roser Marcè, Juan Duyos, David Valls, Miquel Adrover, Josep Abril, Miriam Ponsa, Txell Miras, Amaya Arzuaga o Josep Font. Des del 2017 amb la revisió i ampliació de la mostra es van incorporar dissenyadors com Lydia Delgado, Carlota Oms, Isometric, Emilio de la Morena, Krizia Robustella, Brain&Beast, Celia Vela i Armand Basi.

L'exposició s'acompanya d'un catàleg, reeditat el 2017, guia visual en tres idiomes, que reproduceix la línia de temps (timeline), l'explicació gràfica de com el vestit modifica la forma del cos al llarg de gairebé cinc-cents anys, i que conté totes les peces de l'exposició.

---

## Peces destacades

### Exposició *El cos vestit*

[Imatges per premsa](#)

---



#### **Vestit de cort França, c. 1760**

Tafetà de cotó estampat i puntes de lli  
Donació de Manuel Rocamora, 1969  
MTIB 88.015

---



#### **Vestit Espanya, 1790-1810**

Batista de cotó brodada amb fil de cotó  
Donació de la família de Forn-Homs, 2002  
MTIB 2.875/02

---



#### **Vestit i mocador França, 1830-1835**

Tafetà de cotó estampat  
Donació de Manuel Rocamora, 1969  
MTIB 21.954

---



#### **Vestit Charles Frederick Worth París, 1865-1868**

Acanalat de seda  
Donació de Manuel Rocamora, 1969  
MTIB 88.096

---



#### **Vestit Barcelona, 1885**

Tafetà i vellut de seda, cinta acanalada de seda i punta mecànica  
Donació de Roser Palomera i Camps, 1987  
MTIB 146.255



**Vestit de núvia**  
**Caroline Montagne**  
**Barcelona, 1905-1907**

Crep i glacé de seda, gasa i cintes de seda  
Donació de Manuel Rocamora, 1969  
MTIB 88.114

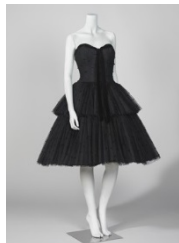
---



**Vestit**  
**Anita Monrós (1882-1959)**  
**Barcelona, 1926**

Crep georgette i gasa de seda, serrells, brodat de granadura, lluentons i fil d'argent  
Donació de Manuel Rocamora, 1969  
MTIB 88.165

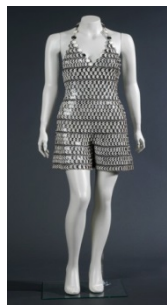
---



**Vestit**  
**Asunción Bastida**  
**Barcelona, 1956**

Tul de cotó amb flocs de xenilla, llaç de vellut  
Etiqueta: "Costura Asunción Bastida Barcelona Madrid"  
MTIB 4.219/14

---



**Granota de pantalons curts**  
**Paco Rabanne**  
**París, 1966**

Plàstic i anelles metàl·liques d'acer i d'alumini  
Donació de Paco Rabanne, 1979  
MTIB 109.628

---



**Conjunt de capa i faldilla. Col·lecció de dona *Sardonicus***  
**Primavera-estiu 2013**  
**Martínez Lierah**  
**Barcelona-París, 2012**

Capa de neoprè de cotó i doble tela de punt i faldilla de neoprè de cotó  
Donació Arturo Martínez Plaza i Daniel Lierah Beltran, 2013  
MTIB 4.032/13

---



**Cotilla, 1750-1770**

Acanalat i llavorat de seda i fil daurat, barnilles  
Donació de Manuel Rocamora, 1935  
MTIB 21.959





### Una exposició panoràmica: del «boom» del disseny gràfic al disseny per a pantalla

## Disseny gràfic

"Dissenyes o treballes? La nova comunicació visual. 1980-2003" explica com el disseny gràfic ha abordat les grans transformacions polítiques i socials al llarg de més de dues dècades. Mostra el treball de més de dos-cents professionals a través d'una selecció d'unes sis-centes peces que formen part de la Col·lecció de Disseny gràfic del Museu. Es recullen una gran varietat de treballs: encàrrecs institucionals, imatges corporatives, campanyes gràfiques de grans esdeveniments, treballs editorials i gràfica social; així com una gran tipologia de formats: llibres, revistes, cartells, portades de discos, fullets, flyers, packaging, i ja, també, exemples de les primeres pàgines web, interactius o gràfica audiovisual, entre altres.

Trobarem a alguns dels representants més destacats del període, noms com els d' Enric Satué, America Sanchez, Oscar Mariné, Mariscal, Peret, Pati Núñez, Juan Gatti, José María Cruz Novillo, Yves Zimmermann, Nacho Lavernia, Pilar Villuendas, Claret Serrahima, Paco Bascuñán, Isidro Ferrer, Enric Aguilera, Mario Eskenazi, Sandra Figuerola, Marisa Gallén, o Toni Miserachs; los estudios Eumografic, Grafica, BaseBCN, Mucho, Suma o Vasava, entre molts altres.

El Museu del Disseny com a centre de referència en l'estudi i la preservació del disseny gràfic dóna continuïtat amb "Dissenyes o treballes? La nova comunicació visual. 1980-2003" a la mostra El disseny gràfic: d'ofici a professió (1940-1980) que va inaugurar el Museu i que se centrava en el treball dels pioners de la disciplina. Ara, amb aquesta nova mostra semipermanent i seguint amb la voluntat de posar a l'abast de la ciutat el disseny gràfic com a patrimoni cultural es mostren treballs que pel seu llenguatge formal, pel seu poder de comunicació i perquè pertanyen a la memòria col·lectiva, permeten seguir els corrents i conceptes que van marcar l'evolució del disseny gràfic d'aquells anys. Un període sacsejat per la influència del pensament postmodern que va comportar una nova manera d'entendre el disseny.



Madrid me mata magazine cover

Oscar Mariné, Juan Antonio Moreno, Teresa Yagüe. 1984 - 1986  
Donated by Oscar Mariné, 2018



Imatge gràfica de Barcelona'92, 1987-1990  
Josep M. Trias

---

### **80's El «boom» del disseny gràfic**

El moment de canvi social i modernització tant d'institucions com a d'empreses va implicar nous reptes professionals i major visibilitat per als dissenyadors.

El disseny gràfic va viure durant la dècada dels 80 una etapa d'oportunitats, brindades especialment per les institucions públiques. A Espanya se li va presentar l'ocasió de replantejar-se aspectes tan importants com les relacions socials, els serveis públics, l'ordenació i govern del territori; els espanyols es van convertir en ciutadans però, també, en consumidors als quals calia oferir nous serveis i nous productes.

### **90's -2003 més que un «boom»**

El disseny a la dècada de 1990 es caracteritza pel canvi tecnològic, l'experimentació i la consolidació de la professió. Un període d'una major maduresa professional però, també, una època d'atreuiment impulsada tant per la difusió de les maneres de fer postmodernes, com per la incorporació de l'ordinador Macintosh. A l'inici de la dècada, s'inicia la informatització dels estudis de disseny i de les empreses d'arts gràfiques.

Després dels esdeveniments de 1992 va arribar la crisi econòmica que va tenir un impacte directe en el disseny gràfic portant fins i tot al tancament d'alguns estudis. La recuperació econòmica es va iniciar lleument el 1994 però no es va notar fins a pràcticament el final de la dècada. Però malgrat la crisi, el disseny gràfic s'estava consolidant. Les institucions públiques havien assimilat perfectament el seu valor cultural i començava a ser habitual que ajuntaments, museus, centres culturals, ministeris, etc..., es preocupessin de la seva comunicació gràfica. Així també ho van fer les grans empreses públiques i privades per les quals es van realitzar notables identitats corporatives.

### **2003: Barcelona, Any del Disseny**

L'Any del Disseny va substituir a la Primavera del Disseny (1991-2001). Va ser un esdeveniment que integrava aquesta, celebrava el centenari de la fundació del FAD (en aquell moment Foment de les Arts Decoratives) i, al mateix temps, recollia l'experiència de l'Any Gaudí.

El seu propòsit va ser «donar a conèixer la nova manera d'entendre la creació i el disseny». Amb Any del Disseny, el disseny gràfic espanyol tancava una etapa i entrava en una altra més globalitzada.

L'entrada en el nou mil·lenni ha suposat la normalització del disseny gràfic. La seva relació amb l'exterior s'ha vist afavorida per les majors facilitats que existeixen avui dia tant per viatjar com per accedir a la informació i difondre-la, gràcies a Internet. Impulsats per aquest mitjà, s'han desenvolupat nous dispositius com els telèfons «intel·ligents» o les tablets que han donat lloc a noves especialitats com el disseny web i el d'aplicacions de programari per a dispositius mòbils. Així mateix, ha anat creixent el paper de la gràfica audiovisual i el motion graphics s'ha convertit en un dels camps més atractius per als dissenyadors més joves.

Però, a més, el disseny (en general) està ampliant el seu radi d'acció i no només gràcies a la tecnologia. Des de començaments de la dècada de 2000, assistim a una expansió de la disciplina en un procés de dissolució dels seus límits, en el qual la tasca del dissenyador s'estén més enllà de la creació d'objectes, espais o comunicacions i els seus rols s'amplien per abastar nous enfocaments i especialitats com són el disseny de serveis o el disseny per a la innovació social, entre altres.

## Peces destacades Exposició *Dissenyes o treballes?*

[Descàrrega d'imatges](#)

---

### Compromís polític i social

---



#### **Cartell Campaña de planificació familiar de la Generalitat de Catalunya, 1980**

Jaume Bach, Pilar Villuendas

Donació Pilar Villuendas, 1996

---

### Cultura, una explosió de vitalitat

---



#### **Portada de la revista Madrid Me Mata**

Oscar Mariné, Juan Antonio Moreno, Teresa Yagüe . 1984 - 1986

Donació Oscar Mariné, 2018

---



#### **Portada de la revista VO, 1985**

Alfonso Sostres

Donació Fundació Comunicació Gràfica, 2018

---



#### **Portada del maxisingle Selector de frecuencias d'Aviador Dro, 1982**

Montxo Algora

---



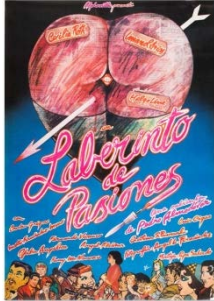
### **Portada del disc Tequila, 1979**

**Juan Gatti**

Javier Vallhonrat (fotografia Tequila ).

Donació Juan Gatti, 2018

---



### **Cartell de la pel·lícula *Laberinto de Pasiones* de Pedro Almodóvar, 1982**

Iván Zulueta

---



### **Llibre Sol Solet dels Comediants, 1983**

Salvador Saura, Ramon Torrente

Donació Fundació Comunicació Gràfica, 2018

---



### **Llibre Sol Solet dels Comediants, 1983**

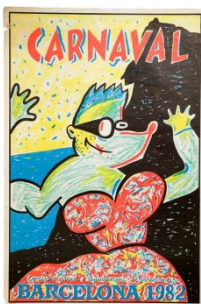
Salvador Saura, Ramon Torrente

Donació Fundació Comunicació Gràfica, 2018

---

### **Nova imatge, nova comunicació**

---



### **Cartell de Carnestoltes, Ajuntament de Barcelona, 1982**

Javier Mariscal

Donació Fundació Comunicació Gràfica, 2018

---



## Cartell de l'exposició homenatge a Tintin, el personatge creat per Hergé, 1984

Peret (Pere Torrent)

Donació Peret (Pere Torrent), 2018



## Bossa de la botiga de roba Desigual, 1987

Peret (Pere Torrent)

Donació Peret (Pere Torrent), 2018



## Bosses de la botiga Vinçon

(esquerra) Javier Mariscal

1988

Donació Família Amat, 2018

(dreta) Pati Núñez

1989

Donació Fundació Comunicació Gràfica, 2018



## Cartell per la marca de calçat Camper, 1984

Carlos Rolando

Donació Carlos Rolando, 2017

## Barcelona 92, vanguardista i mediterrània



## Cartells dels Jocs Olímpics Barcelona '92, 1990

Enric Satué (esquerra)

Javier Mariscal (dreta)

Donació Isabel Campi, 2017



## Imatge gràfica de Barcelona'92, 1987-1990

Josep M. Trias

Donació Miguel López Sánchez, 2018;  
Fundació Comunicació Gràfica, 2018



## Figura COBI, 1989

Javier Mariscal

Col·lecció FAD

## Entre Sevilla i Madrid



## Cartell per a l'Exposició Universal de Sevilla, 1992

Oscar Mariné  
Christian Boyer (il·lustració)

Donació Oscar Mariné, 2018

## SEGON ÀMBIT. 90's-2003 MÉS QUE UN «BOOM»

### Noves tecnologies i experimentació



## Cartell del Festival Primavera Sound, 1996.

Typeware

Donació Andreu Balius, 2016

## Flyers per al club Moog de Barcelona, 1997 - 2000

Josep Bagà

Donació Fundació Comunicació Gràfica, 2018



### **Col·lecció de revistes-objecte Cave-Canis, 1996-1998**

Claret Serrahima (disseny de la col·lecció)

Donació Claret Serrahima, 2018



### **Revista aB (aBarna), 2000**

Sergio Ibañez, Viviane Volz

Donació Fundació Comunicació Gràfica, 2018

---

### **Consolidació de la professió**



### **Cartell de la pel·lícula *Todo sobre mi madre* de Pedro Almodóvar, 1999**

Oscar Mariné

Donació Oscar Mariné, 2018



### **Revista Matador , 1995**

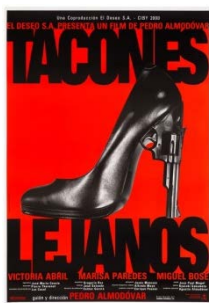
Fernando Gutiérrez (direcció d'art)

Martín + Gutiérrez (disseny)

Donació Fundació Comunicació Gràfica, 2018

---

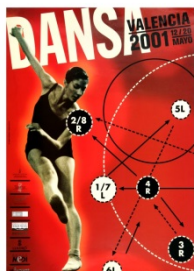




**Cartell de la pel·lícula *Tacones lejanos* de Pedro Almodóvar, 1991**

Stvdio Gatti

Donació El Deseo, 2018



**Cartell del Festival Dansa Valencia, 2001**

Marisa Gallén, Sandra Figuerola

Donació Marisa Gallén, 2016



**Cartell per a l'any Miró, 1993**

Claret Serrahima

Donació Claret Serrahima, 2018



**Cobertes dels llibres de la col·lecció Pensamiento contemporáneo de la editorial Paidós 1989 - 1990**

Mario Eskenazi

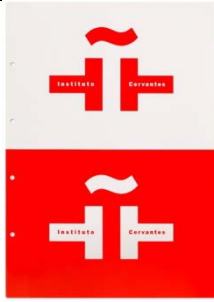
Donació Mario Eskenazi, 2018



**Packaging per la marca *Chocolat Factory*, 2000**

ruiz + company

Donació ruiz + company, 2018



## Logotips per a l'Institut Cervantes, 1993

Enric Satué

Donació Enric Satué, 2018

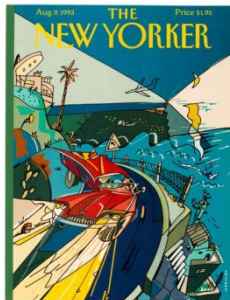


## Portada Suplement Tentaciones del diari El País, 1993

Fernando Gutiérrez

Donació Fundació Comunicació Gràfica, 2018

### Projecció internacional



## Portada de la revista nord-americana New Yorker, 1993

Javier Mariscal

Donació Javier Mariscal, 2018

### El retorn de la gràfica social



## Cartell contra la Guerra de Irak, 2003

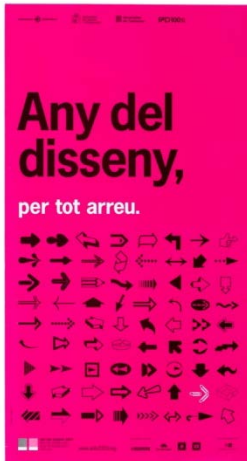
Isidro Ferrer

Donació Isidro Ferrer, 2016

---

## 2003: Any del Disseny

---



### **Imatge gràfica de l'Any del Disseny, 2003.**

Claret Serrahima (Clase)

Donació Fundació Comunicació Gràfica, 2018; Claret Serrahima, 2018

---



## Contacte

---

### Oficines

Tel. +34 932 566 800  
museudeldisseny@bcn.cat  
museudeldisseny.barcelona.cat  
facebook.com/museudeldisseny  
twitter.com/museudeldisseny

### Centre de Documentació

documentacio.mcb@bcn.cat  
Tel. +34 932 566 830  
twitter.com/dissenydoc

### Comunicació

Xavier Roig  
Tel. +34 932 566 800  
xroigp@bcn.cat  
comunicacio.museudeldisseny@bcn.cat

### Premsa

Divina Huguet  
Tel. +34 932 566 800  
premsa.museudeldisseny@bcn.cat

